
INFORME TRIMESTRAL
D'OCUPACIÓ HOTELERA
2T 2011

BAIX LLOBREGAT

PRESENTACIÓ

Teniu a les mans una nova edició de l'Informe Trimestral d'Ocupació Hotelera del Baix Llobregat corresponent al segon trimestre de 2011.

Aquest informe és un dels productes que realitza l'Observatori de Turisme del Baix Llobregat, que es va posar en funcionament el mes de juny de 2008 amb l'objectiu de disposar d'informació completa sobre la dinàmica i característiques del mercat turístic del Baix Llobregat, de forma que empresaris, administracions, i altres entitats que operen en el sector puguin actuar i planificar amb un millor coneixement de la realitat.

Aquest informe trimestral completa els actuals serveis que ofereix l'Observatori com ara l'elaboració dels Informes Mensuals d'Ocupació Hotelera i d'Apartaments que s'envien als allotjaments que participen oferint les seves dades mensualment.

Finalment, volem expressar el nostre agraïment a la implicació dels establiments hotelers de la comarca, i de manera especial, a aquells que han col·laborat en l'enquesta mensual d'ocupació hotelera ja que, sense la seva participació, aquest informe trimestral no hauria estat possible.

Esperem que aquesta informació sigui del seu interès, i restem a la seva disposició per a qualsevol dubte o aclariment al respecte.

Observatori de turisme del Baix Llobregat

PRESENTACIÓ.....	1
ÍNDEX.....	2
I. INTRODUCCIÓ I METODOLOGIA.....	3
II. DADES BÀSIQUES D'OFERTA HOTELERA.....	6
III. OCUPACIÓ HOTELERA.....	8
IV. TARIFES.....	11
V. ANÀLISI DE LA DEMANDA.....	14
VI. PREVISIÓ D'OCUPACIÓ.....	21
TAULES RESUM PER ZONES TERRITORIALS.....	22
ANNEX.....	24

Hotels que han participat. ¹

El grau de significació de les dades presentades en aquest informe respon en gran mesura a la participació del conjunt d'establiments hotelers i a la informació facilitada. El nombre d'hotels ubicats a la comarca és de **52**. Tot i així, donat que el fet de respondre el qüestionari és totalment voluntari per part de cada entitat, la participació en l'enquesta no ha estat de la totalitat d'establiments. El nombre d'establiments hotelers que han col·laborat **aquest trimestre** (abril, maig i juny) ha estat de **31**. Els establiments de les zones Delta i Centre han estat els que més han participat en l'enquesta d'ocupació hotelera, superant en el 70% de la totalitat dels seus establiments hotelers en el cas de la Zona Delta. Segons categoria, més del 90% dels establiments hotelers de 4 estrelles han participat en l'enquesta. Dels establiments d'1 i 2 estrelles un 39% ha col·laborat en l'enquesta. El 47% dels establiments de 3 estrelles han participat en l'enquesta del segon trimestre de 2011.

Participació dels hotels en l'enquesta d'ocupació. 2T 2011

Total Baix Llobregat			
Total			31
%			59,6%
Segons categoria	1 i 2*	3*	4 i 5*
Total	7	8	16
% sobre el total de cada categoria	38,9%	47,1%	94,1%
Segons zona territorial	Zona Nord	Zona Centre	Zona Delta
Total	2	10	19
% sobre el total de cada zona	20,0%	66,7%	73,1%

Font: Enquesta d'ocupació hotelera. Observatori de Turisme del Baix Llobregat

¹ Els establiments hotelers que han col·laborat facilitant dades d'ocupació corresponents al segon trimestre de 2011 han estat:

Abba Garden (Esplugues de Llobregat)	Hesperia Sant Just (Sant Just Desvern)
AC Gavà Mar (Gavà)	Hotel Pitort (Castelldefels)
ACTA Bcn Events (Castelldefels)	Husa Via Barcelona (Sant Joan Despí)
Barceló Montserrat (Sant Esteve Sesrovires)	Ibis Castelldefels (Castelldefels)
Bel Air (Castelldefels)	Ibis Fira de Cornellà (Cornellà de Llobregat)
Best Western Mediterráneo (Castelldefels)	Neptuno (Castelldefels)
Blauet (El Prat de Llobregat)	NH Cornellà (Cornellà de Llobregat)
Canal Olímpic (Castelldefels)	NH Porta de Barcelona (Sant Just Desvern)
Ciudad de Castelldefels (Castelldefels)	NH Sant Boi de Llobregat (Sant Boi de Llobregat)
Esplugues (Esplugues de Llobregat)	Novotel Barcelona Sant Joan Despí (Sant Joan Despí)
El Tiburón (Castelldefels)	Novotel Barcelona Cornellà (Cornellà de Llobregat)
Express by Holiday Inn (Molins de Rei)	Playafels (Castelldefels)
Flora Parc (Castelldefels)	Restaurant El Castell (Sant Boi de Llobregat)
Front Air Congress (Sant Boi de Llobregat)	Sallés Hotel Ciutat del Prat (El Prat de Llobregat)
Golf Can Rafel (Cervelló)	Tryp Barcelona Aeropuerto (El Prat de Llobregat)
Gran Hotel Rey Don Jaime (Castelldefels)	

Per realitzar la lectura de les dades, cal tenir en compte que no tots els establiments responen a totes les preguntes de l'enquesta, com tampoc tots responen tots els mesos. Per tant, la realitat és que hotels diferents responen preguntes en moments diferents, fet que pot donar lloc a que en algun cas es trobin petits salts en la sèrie evolutiva perquè algun grup d'hotels no proporcionés dades un mes determinat.

En resum, tot i les limitacions metodològiques a les que es troba sotmesa l'enquesta per la seva pròpia condició, els resultats obtinguts ens permeten aproximar-nos a la realitat i característiques de l'ocupació hotelera a la comarca, fet que per si mateix és suficient com per justificar la importància d'aquesta anàlisi i per encoratjar els establiments hotelers a millorar la representativitat de les dades amb la seva participació.

II. DADES BÀSIQUES D'OFERTA HOTELERA²

La majoria dels establiments hotelers de la comarca s'ubiquen a la Zona Delta, les categories de 3 i 4 estrelles són les més presents al Baix Llobregat. La mitjana d'antiguitat dels establiments hotelers és de 23 anys.

Taula 1. Nombre d'hotels per zones territorials i categoria. Baix Llobregat. 2011

	5*		4*		3*		2*		1*		Total	
	n	%	n	%	n	%	n	%	n	%	n	%
Zona Centre	0	0,0	5	33,3	6	40,0	4	26,7	0	0,0	15	100
Zona Delta	0	0,0	10	37,0	7	25,9	5	18,5	5	18,5	27	100
Zona Nord	0	0,0	2	20,0	4	40,0	4	40,0	0	0,0	10	100
Baix Llobregat	0	0,0	17	32,7	17	32,7	13	25,0	5	9,6	52	100

Font: Consorci de Turisme del Baix Llobregat. Observatori de Turisme del Baix Llobregat

Taula 2. Places hoteleres per zones territorials i categoria. Baix Llobregat. 2011

	5*		4*		3*		2*		1*		Total	
	n	%	n	%	n	%	n	%	n	%	n	%
Zona Centre	0	0,0	1.307	44,2	1.133	38,4	514	17,4	0	0,0	2.954	100
Zona Delta	99	2,4	2.512	61,9	850	20,9	461	11,4	139	3,4	4.061	100
Zona Nord	0	0,0	319	36,0	325	36,6	243	27,4	0	0,0	887	100
Baix Llobregat	99	1,3	4.138	52,4	2.308	29,2	1.218	15,4	139	1,8	7.902	100

Font: Consorci de Turisme del Baix Llobregat. Observatori de Turisme del Baix Llobregat

El conjunt de la comarca compta amb 52 establiments hotelers. La zona Delta -El Prat de Llobregat, Castelldefels, Begues, Viladecans, Gavà i Sant Boi de Llobregat- és la que concentra un major número d'establiments (un 52% del total); el 29% dels hotels es situen a la zona Centre -Sant Just Desvern, Esplugues de Llobregat, Cornellà, Sant Joan Despí, Sant Feliu de Llobregat i Molins de Rei- i el 20% a la Nord -Sant Esteve Sesrovires, Martorell, Sant Andreu de la Barca, Collbató, Cervelló i Corbera de Llobregat-.

El major nombre d'allotjaments turístics es concentra en la categoria de 3 i 4 estrelles (el 65,4% del total) amb 34 establiments. Per altra banda, en el territori hi ha 13 establiments de 2 estrelles, i 5 establiments d'1 estrella.

El Baix Llobregat compta amb 7.902 places hoteleres de les que més del 50% es concentren en els establiments de 4 estrelles.

Taula 3. Nombre d'establiments hotelers segons antiguitat. Baix Llobregat. 2011

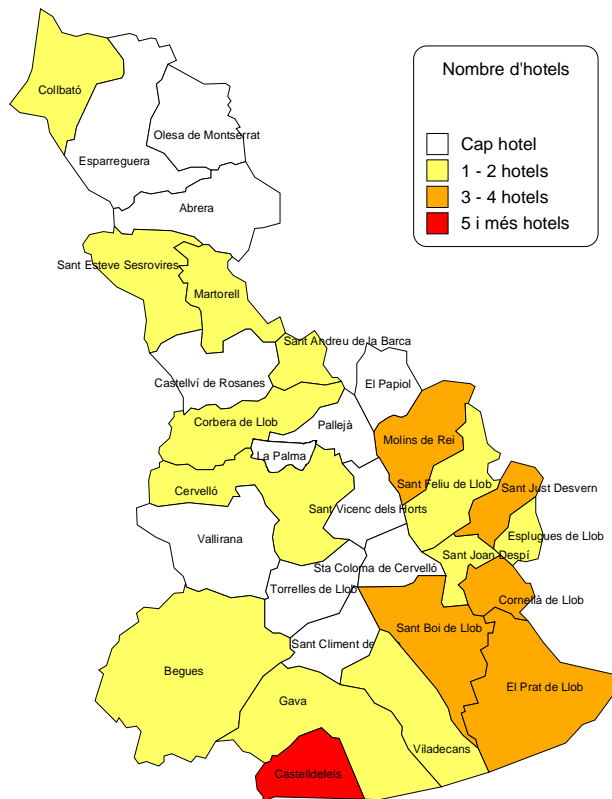
	< 6 anys	6 a 10 anys	11 a 20 anys	21 a 30 anys	> 30 anys	Total
Establiments	7	21	6	2	16	52
n / total (%)	13,5	40,4	11,5	3,8	30,8	100

Font: Consorci de Turisme del Baix Llobregat. Observatori de Turisme del Baix Llobregat

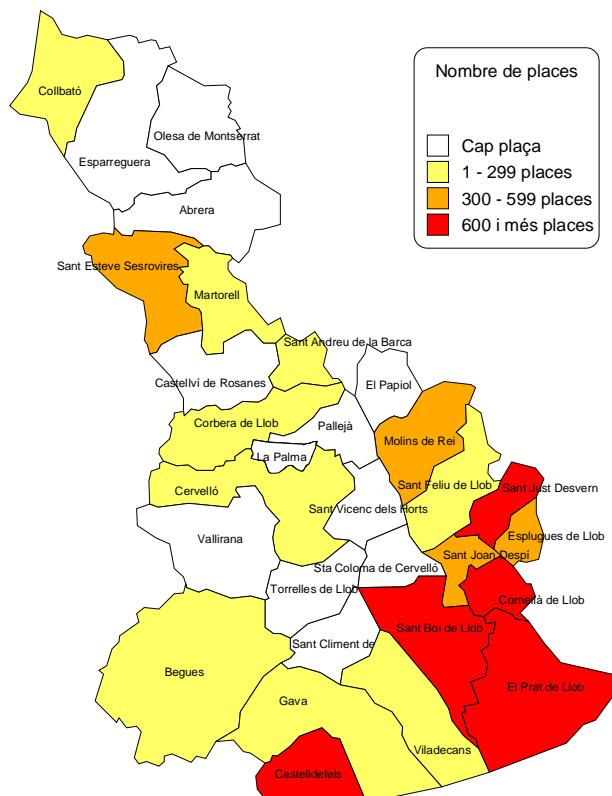
Pel que fa a l'antiguitat dels establiments hotelers de la comarca, més del 50% tenen menys de deu anys. Tot i així es veu també com més del 30% dels establiments hotelers de la comarca tenen més de 30 anys d'antiguitat.

² S'inclouen 99 places de 5 estrelles que són les que ofereix l'hotel Renaissance Barcelona Airport. Aquest hotel disposa d'habitacions amb categories de 4 i 5 estrelles, tot i que en termes d'establiment està inclòs en el grup d'hotels de 4 estrelles.

Mapa 1. Oferta d'hotels del Baix Llobregat. 2011.



Mapa 2. Oferta de places hoteleres del Baix Llobregat. 2011.



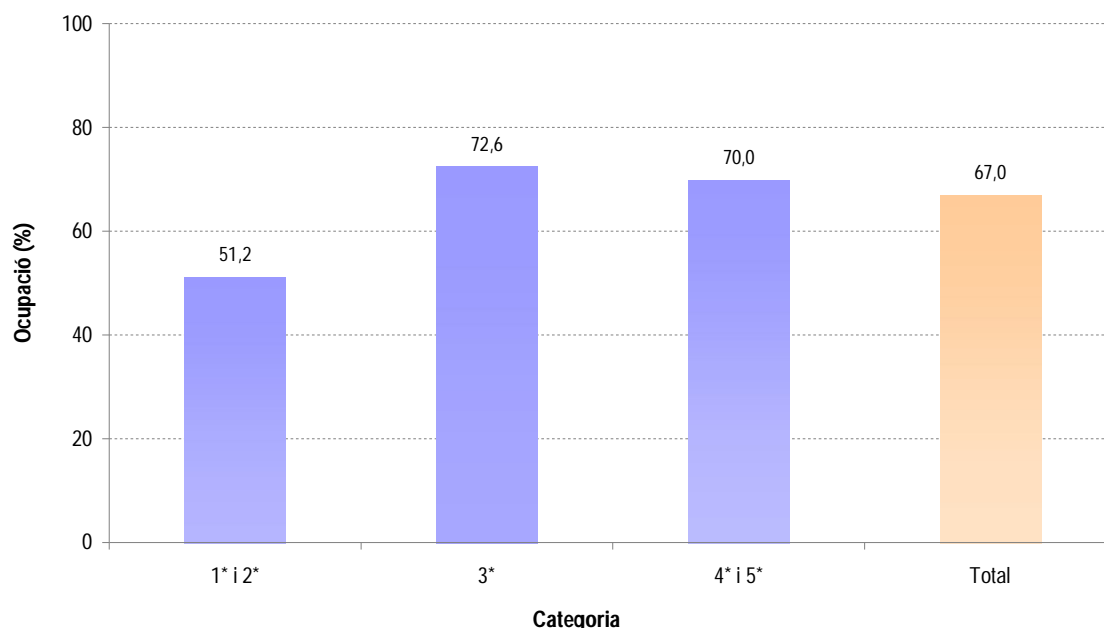
III. OCUPACIÓ HOTELERA

L'ocupació hotelera a la comarca del Baix Llobregat arriba al 67% en el segon trimestre del 2011. Per categoria, han estat els establiments de 3 estrelles els que han presentat un major percentatge d'ocupació, i per zones, la Centre ha estat la que ha tingut un percentatge d'ocupació més elevat.

L'ocupació hotelera és una de les variables més emprades a l'hora d'analitzar el sector hotelier, és per aquesta raó que en aquest informe s'estudia l'evolució i les característiques de l'ocupació segons les zones territorials de la comarca i segons les categories dels diferents establiments hotelers.

En el segon trimestre de 2011, l'ocupació del total d'hotels del Baix Llobregat va ser del 67,0% (20,9 punts percentuals per sobre de la xifra observada l'anterior trimestre). Per categories, els hotels de 3 estrelles van ser els que van aconseguir un major percentatge d'ocupació (el 72,6%), en canvi, els establiments d'1 i 2 estrelles van ser els que van concentrar el menor percentatge d'ocupació amb un 51,2%. Respecte el primer trimestre de 2011, ha augmentat considerablement l'ocupació en tots els establiments, sent els de 3 estrelles on més ha augmentat (al primer trimestre de 2011 el percentatge d'ocupació era de 24 punts percentuals menys).

Gràfic 1. Percentatge d'ocupació segons categoria de l'hotel. Baix Llobregat. 2T 2011

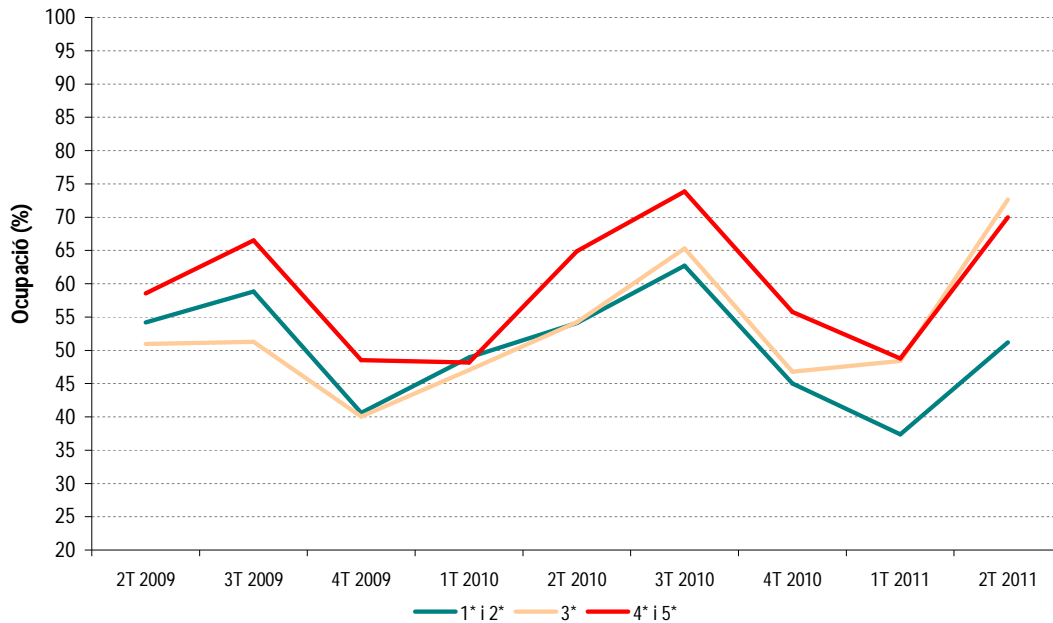


Font: Enquesta d'ocupació hotelera. Observatori de Turisme del Baix Llobregat

L'evolució del percentatge d'ocupació dels darrers trimestres observa un comportament similar en les diferents categories. Tots els establiments mostren un augment en la seva ocupació en el segon trimestre de 2011. Els establiments de 3 estrelles són els que mostren el major creixement respecte el trimestre anterior. Els de 1 i 2 estrelles tot i augmentar el seu percentatge d'ocupació, continuen situant-se en un percentatge d'ocupació inferior que la resta de categories. Respecte el mateix trimestre de l'any anterior ha augmentat l'ocupació en totes les categories a excepció de les categories d'una i dues estrelles que mostren una disminució superior als 2 punts.

En resum, s'observa una tendència generalitzada d'augment de l'ocupació en aquests darrers tres mesos. A més, s'observa un creixement generalitzat respecte el segon trimestre de 2010.

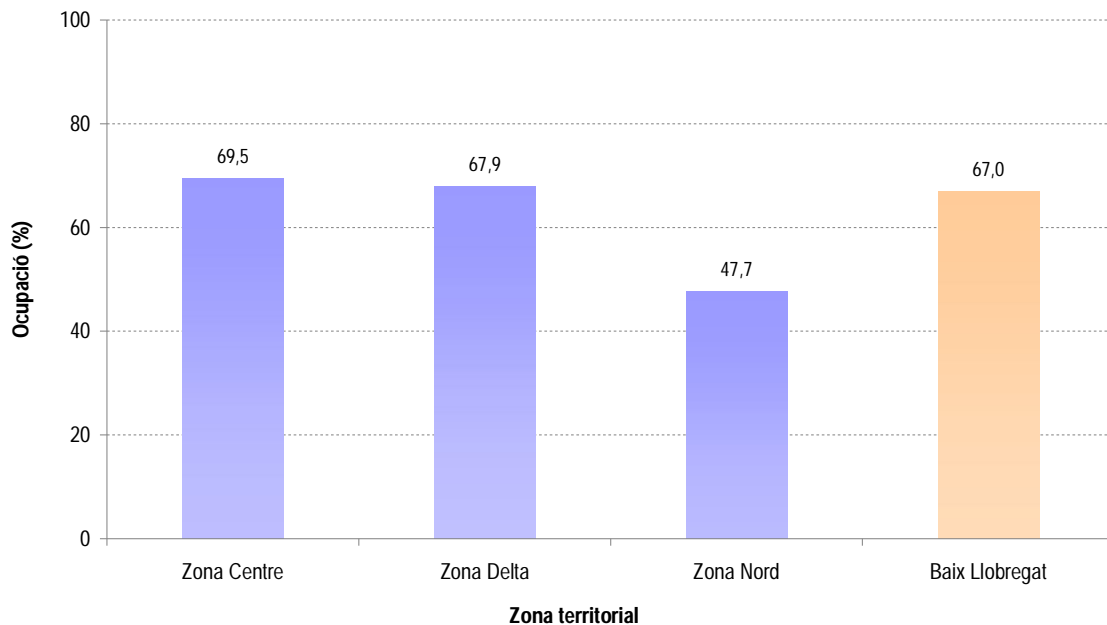
Gràfic 2. Evolució del percentatge d'ocupació segons categoria de l'hotel



Font: Enquesta d'ocupació hotelera. Observatori de Turisme del Baix Llobregat

Si s'analiza la distribució de l'ocupació d'aquest trimestre segons zones territorials, es veu com la Zona Centre és la que presenta un major percentatge d'ocupació (el 69,5%) i la Nord la que presenta un menor percentatge (amb un 47,7% d'ocupació).

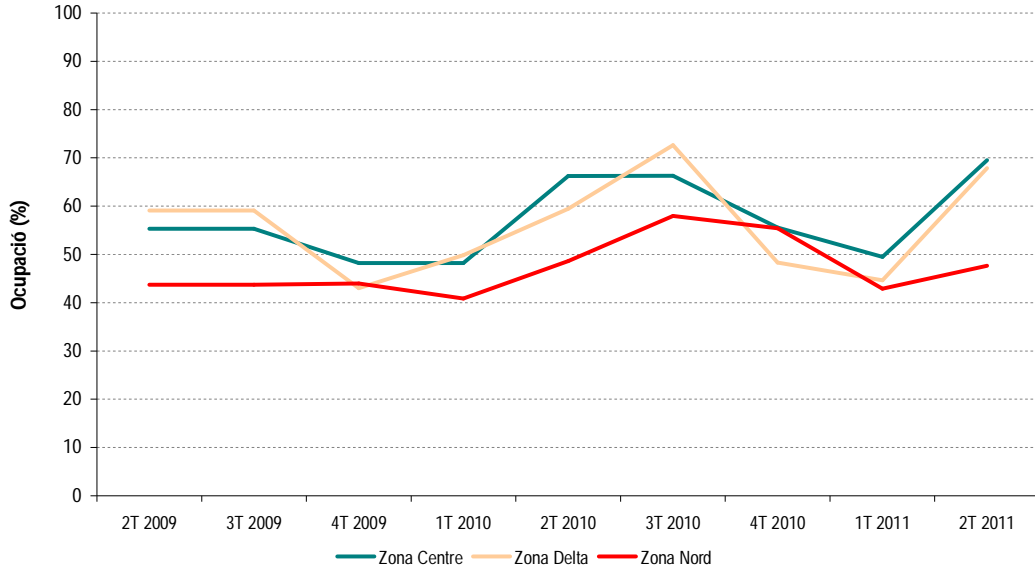
Gràfic 3. Percentatge d'ocupació segons zona territorial. 2T 2011



Font: Enquesta d'ocupació hotelera. Observatori de Turisme del Baix Llobregat

L'evolució del percentatge d'ocupació segons zones territorials presenta a la Zona Nord com la zona amb menor creixement d'ocupació hotelera aquest trimestre. Respecte el segon trimestre de l'any anterior, totes les zones han augmentat la seva ocupació a excepció de la zona Nord que l'ha disminuït en 0,9 punts percentuals.

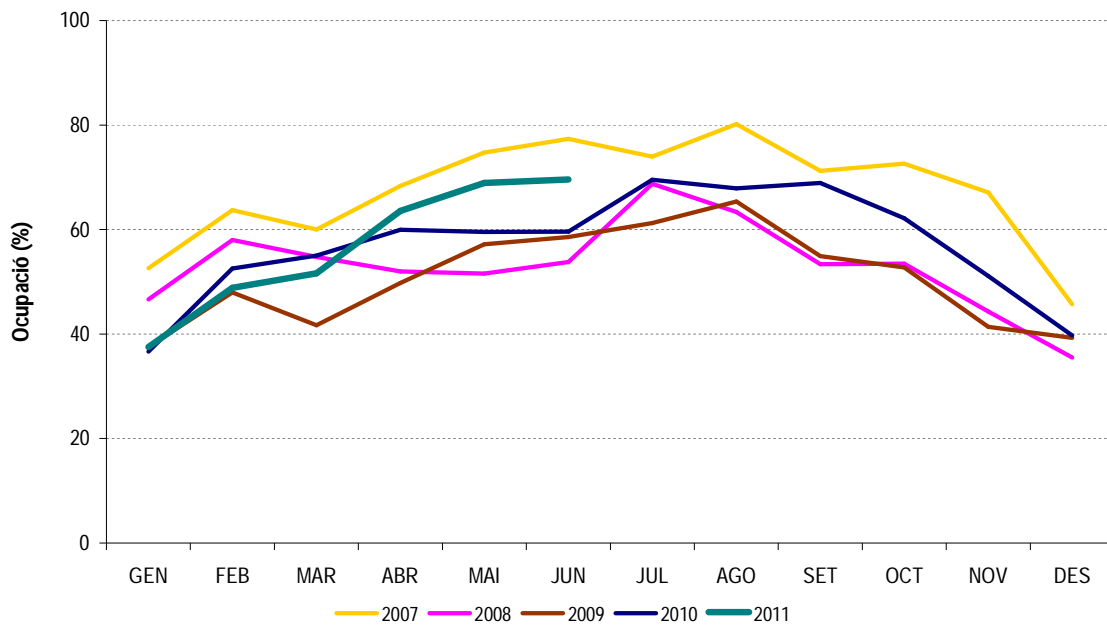
Gràfic 4. Evolució del percentatge d'ocupació segons zona territorial



Font: Enquesta d'ocupació hotelera. Observatori de Turisme del Baix Llobregat

En resum i comparant les diferents tendències d'ocupació d'anys anteriors, la tendència de l'ocupació del 2011 és significativament millor que en els 3 anys anteriors però encara inferior al 2007.

Gràfic 5. Evolució del percentatge d'ocupació dels darrers anys



Font: Enquesta d'ocupació hotelera. Observatori de Turisme del Baix Llobregat

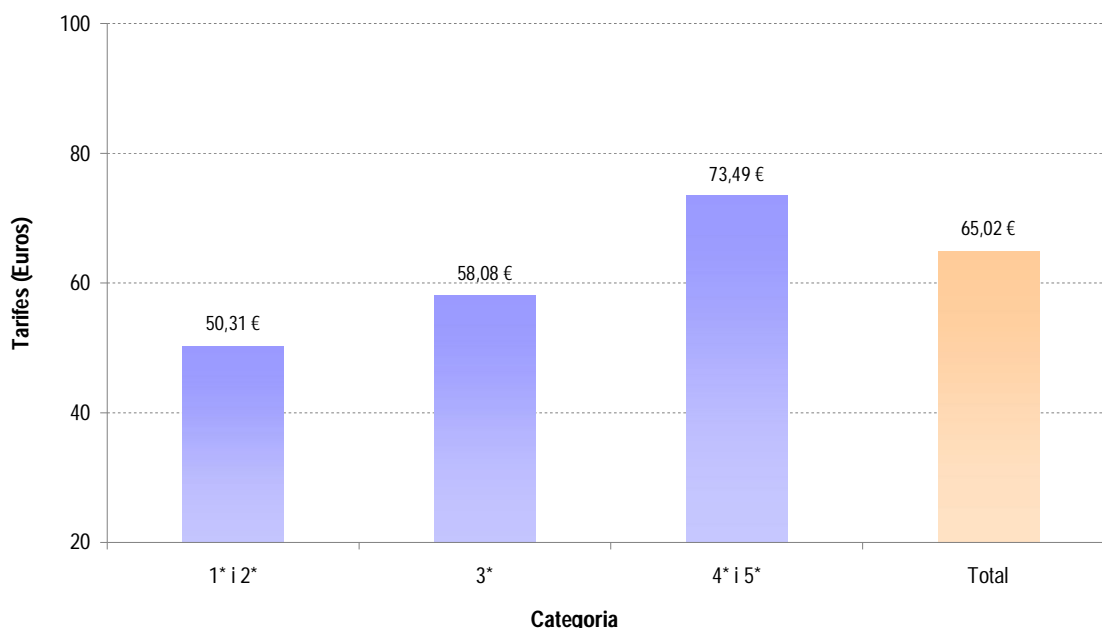
IV. TARIFES

El preu mitjà d'una nit d'hotel al Baix Llobregat va ser de 65,02€ el segon trimestre de 2011. S'observen diferències tant entre les zones territorials com entre les categories dels establiments hotelers.

Les tarifes dels establiments hotelers i la seva evolució és una de les altres variables que es consideren en els informes de conjuntura hotelera. En aquest informe es tenen en compte les tarifes dels establiments hotelers segons categoria i zona territorial com també l'evolució de les tarifes al llarg del període analitzat.

Aquest trimestre el preu mitjà d'una nit d'hotel en una habitació doble i sense esmorzar al Baix Llobregat ha estat de 65,02 euros. Com és d'esperar ha estat la categoria de 4 i 5 estrelles la que ha ofert les seves habitacions a un major preu. Les diferències de preu entre les categories ha estat de gairebé 15,4 euros entre les de 4 i 5 estrelles amb les de 3 estrelles, i de 23,2 euros entre les de 4 i 5 estrelles amb les d'1 i 2 estrelles. Comparant amb les dades de l'anterior trimestre, la diferència tarifària ha augmentat entre les diferents categories.

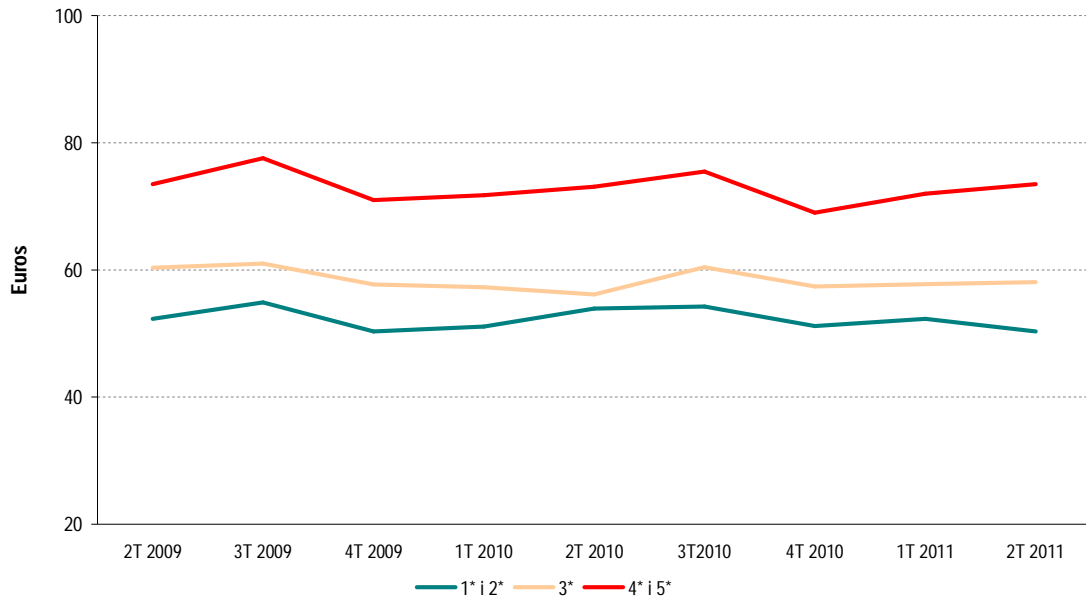
Gràfic 6. Tarifes segons categoria de l'hotel. Baix Llobregat. 2T 2011



Font: Enquesta d'ocupació hotelera. Observatori de Turisme del Baix Llobregat

L'evolució trimestral de les tarifes segons categoria dels establiments hotelers mostra un augment generalitzat de les mateixes respecte el primer trimestre de 2011. Així mateix, si es compara amb el mateix trimestre de l'any anterior, en gairebé totes les categories ha augmentat la tarifa promig. Aquesta tendència, però, no s'observa entre els establiments de categoria inferior (1 i 2 estrelles) on la seva tarifa promig ha disminuït tant respecte el primer trimestre de 2011 com el segon trimestre de 2010.

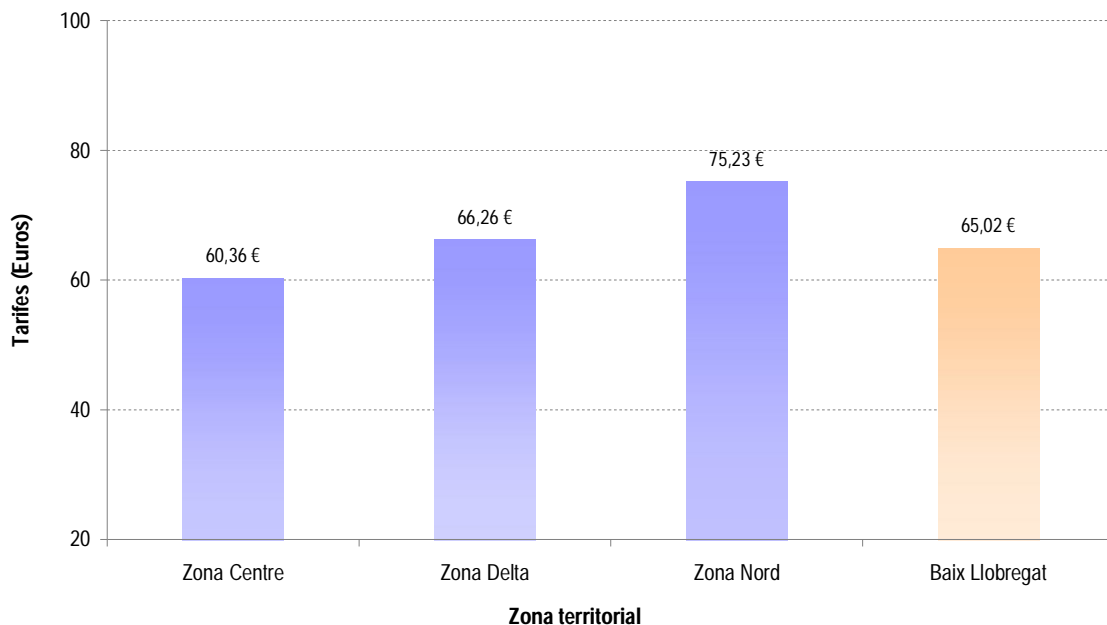
Gràfic 7. Evolució de les tarifes segons categoria de l'hotel. (Euros)



Font: Enquesta d'ocupació hotelera. Observatori de Turisme del Baix Llobregat

Les diferències observades segons categories són menys presents segons les diferents zones territorials, tot i que aquest trimestre les diferències tarifàries entre zones són majors. Així, la major diferència de tarifes entre les zones territorials de la comarca no supera els 14,9€. La zona Nord ha estat la que ha ofert l'habitació a un major preu (75,2€) i la Centre la menor (60,4€).

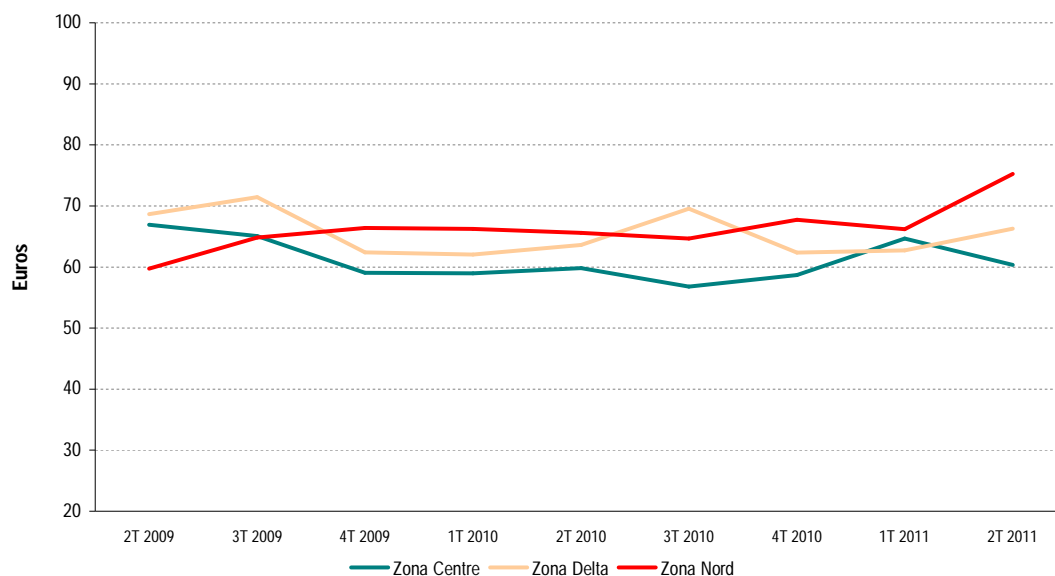
Gràfic 8. Tarifes segons zona territorial. 2T 2011



Font: Enquesta d'ocupació hotelera. Observatori de Turisme del Baix Llobregat

La variació trimestral mostra una augment generalitzat de les tarifes, amb excepció de la zona Nord. Comparant amb el mateix període de l'any anterior, s'observa també un augment generalitzat de les tarifes, a excepció igualment de la zona Nord que disminueix.

Gràfic 9. Evolució de les tarifes segons zona territorial. (Euros)



Font: Enquesta d'ocupació hotelera. Observatori de Turisme del Baix Llobregat

En aquest trimestre gran part dels establiments hotelers ha manifestat establir tarifes especials per a esdeveniments particulars, en especial per celebracions familiars, congressos internacionals i competicions esportives (fórmula 1 i moto GP).

V. ANÀLISI DE LA DEMANDA

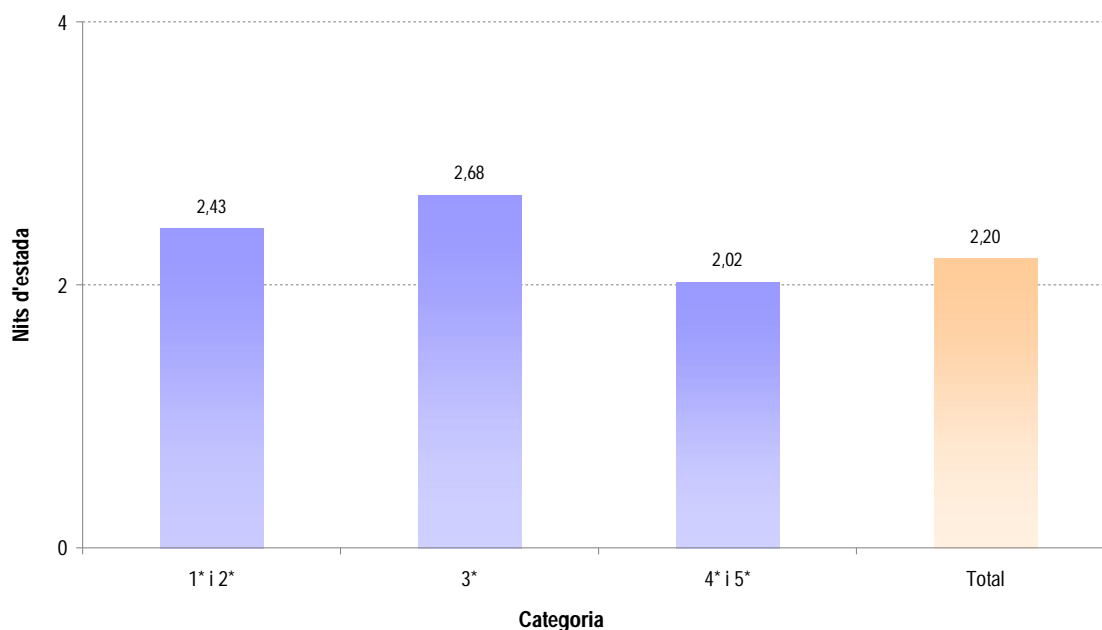
La mitjana de nits d'estada als establiments hotelers de la comarca va ser de 2 nits. El 51,5% dels clients eren espanyols i els negocis van ser la principal motivació d'estada a la comarca (el 56,7%).

En l'anàlisi de la demanda es tindrà en compte tres variables: la **mitjana de nits d'estada** -per distingir si la comarca té clients de llarga o curta estada-; la **procedència dels clients** -per observar si es té dependència del mercat intern o extern- i **el motiu de l'estada** -és a dir, quina és la motivació principal d'estada a la comarca (negocis, vacances, salut, esports o esdeveniments particulars)-.

5.1 Mitjana de nits d'estada

La mitjana de nits d'estada dels clients dels establiments del Baix Llobregat en el segon trimestre de 2011 va ser de 2,2 nits. Totes les categories presenten gairebé la mateixa mitjana de nits d'estada.

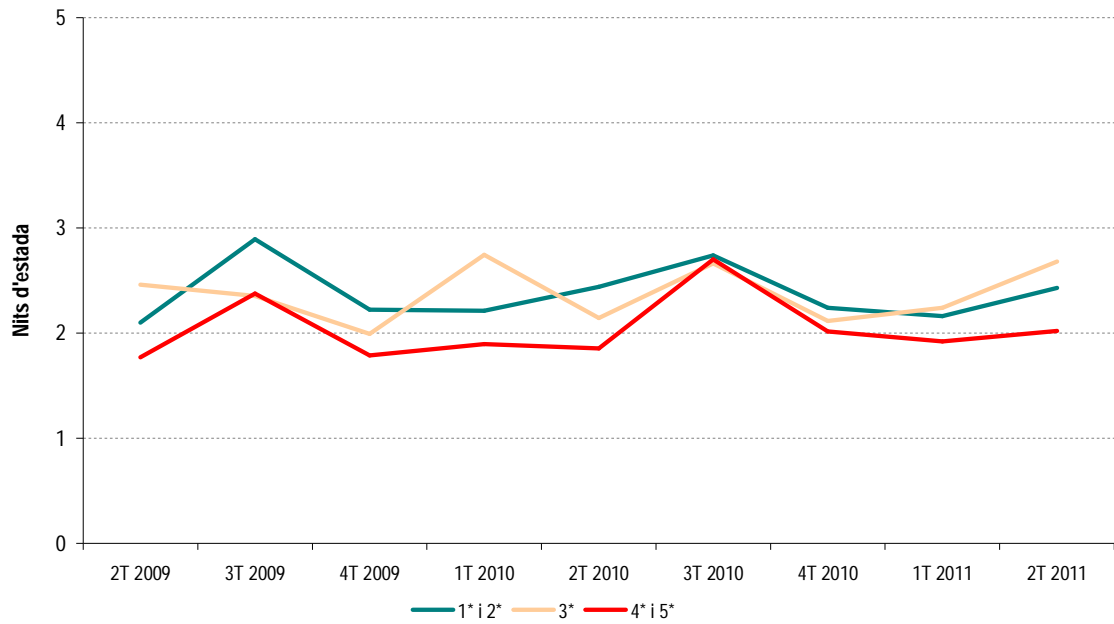
Gràfic 10. Mitjana de nits d'estada segons categoria de l'hotel. 2T 2011



Font: Enquesta d'ocupació hotelera. Observatori de Turisme del Baix Llobregat

Respecte el primer trimestre de 2011 ha augmentat la mitjana de nits d'estada en totes les categories. Si es comparen les dades amb el segon trimestre de 2010, la mitjana de nits d'estada ha augmentat excepte en els de categoria inferior que s'ha mantingut.

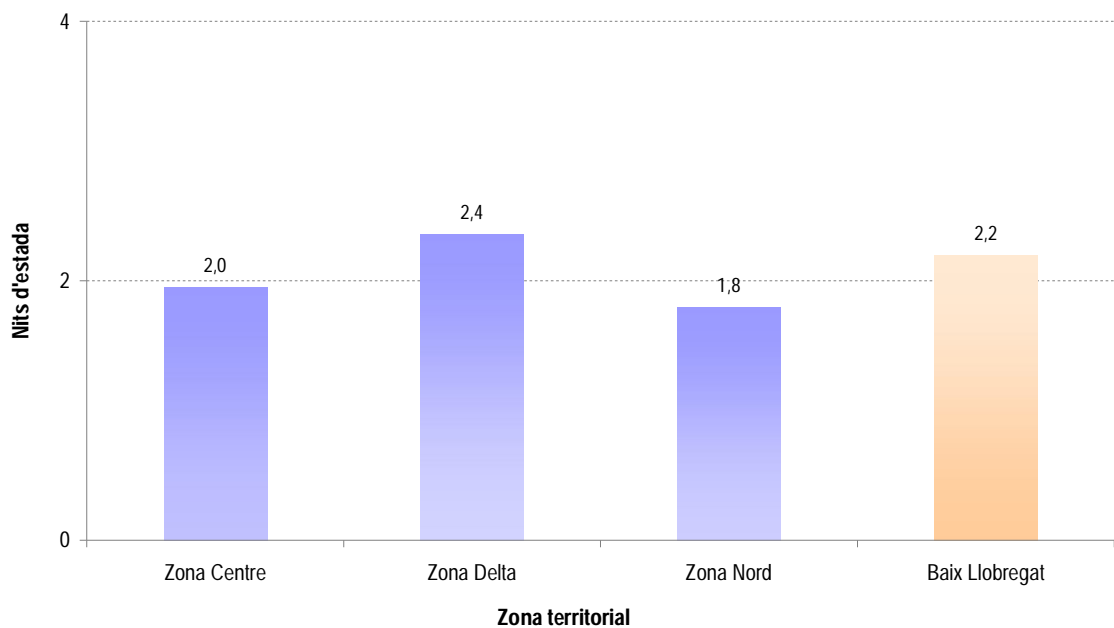
Gràfic 11. Evolució de la mitjana de nits d'estada segons categoria de l'hotel



Font: Enquesta d'ocupació hotelera. Observatori de Turisme del Baix Llobregat

En aquest trimestre s'ha observat un comportament similar entre les tres zones de la comarca. La zona **Delta** ha estat la que ha presentat una mitjana superior de nits d'estada (2,4).

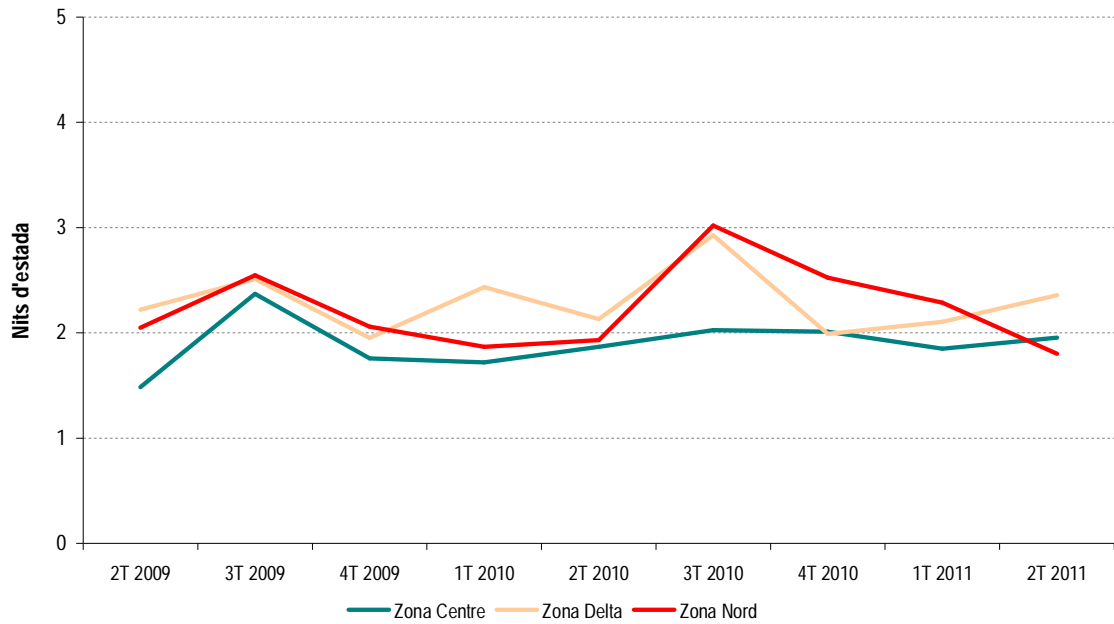
Gràfic 12. Mitjana de nits d'estada segons zones territorials. 2T 2011



Font: Enquesta d'ocupació hotelera. Observatori de Turisme del Baix Llobregat

Respecte el primer trimestre de l'any 2011 augmenta la mitjana de nits d'estada en totes les zones territorials, excepte la zona Nord que disminueix. Si es compara amb el segon trimestre del 2010, augmenta també en totes les zones territorials excepte a la Nord.

Gràfic 13. Evolució de la mitjana de nits d'estada segons zona territorial

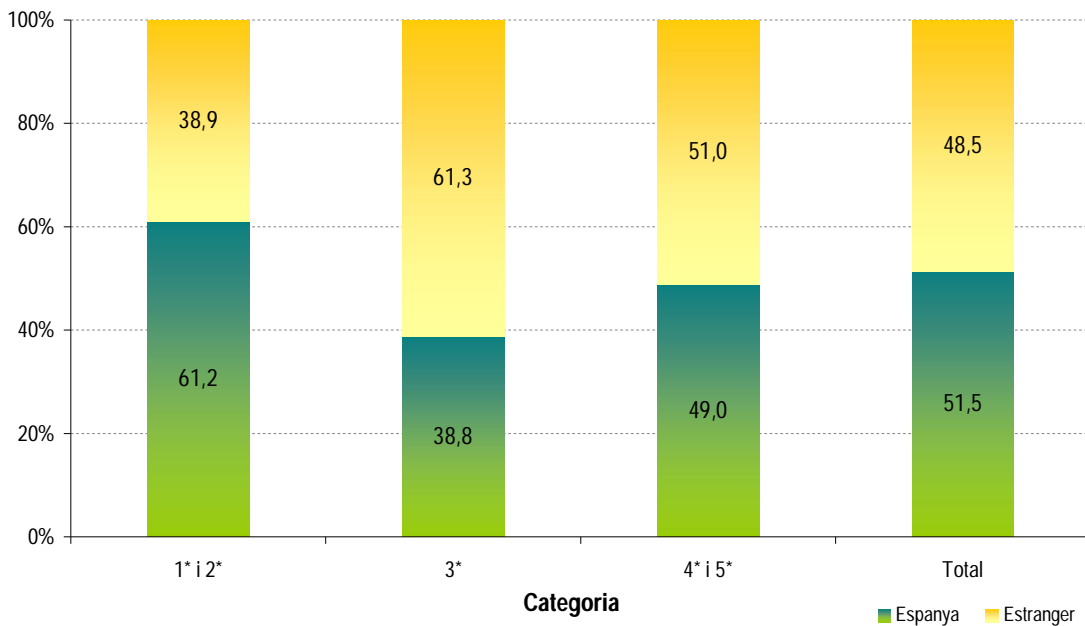


Font: Enquesta d'ocupació hotelera. Observatori de Turisme del Baix Llobregat

5.2 Procedència del client

En gairebé totes les categories dels establiments hotelers del Baix Llobregat predominen els clients procedents de l'estranger. Aquest predomini s'observa en especial en els establiments de 3 estrelles (un 61,3% dels clients). Per contra, els establiments d'1 i 2 estrelles són els que presenten un major predomini de clientela espanyola superant el 61% del total.

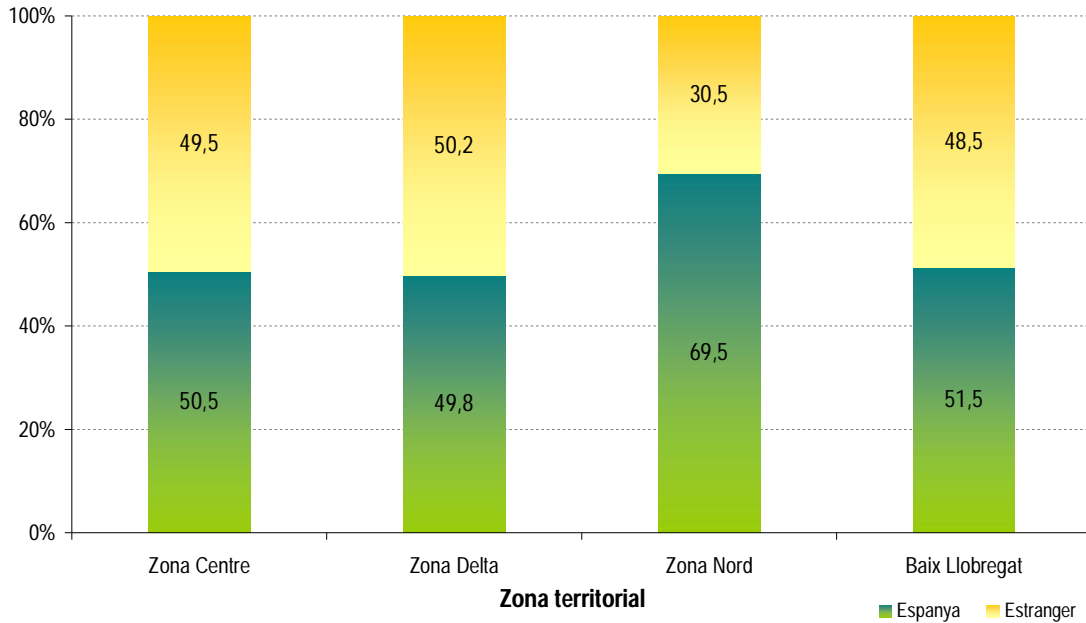
Gràfic 14. Procedència del client segons categoria de l'hotel. 2T 2011



Font: Enquesta d'ocupació hotelera. Observatori de Turisme del Baix Llobregat

Segons les diferents zones territorials de la comarca s'observa un gran predomini de la clientela espanyola a la **zona Nord** (el 69,5% de la totalitat de clients), i la zona **Delta** presenta una major presència de clients estrangers (un 50,2% de la totalitat de la clientela és estrangera).

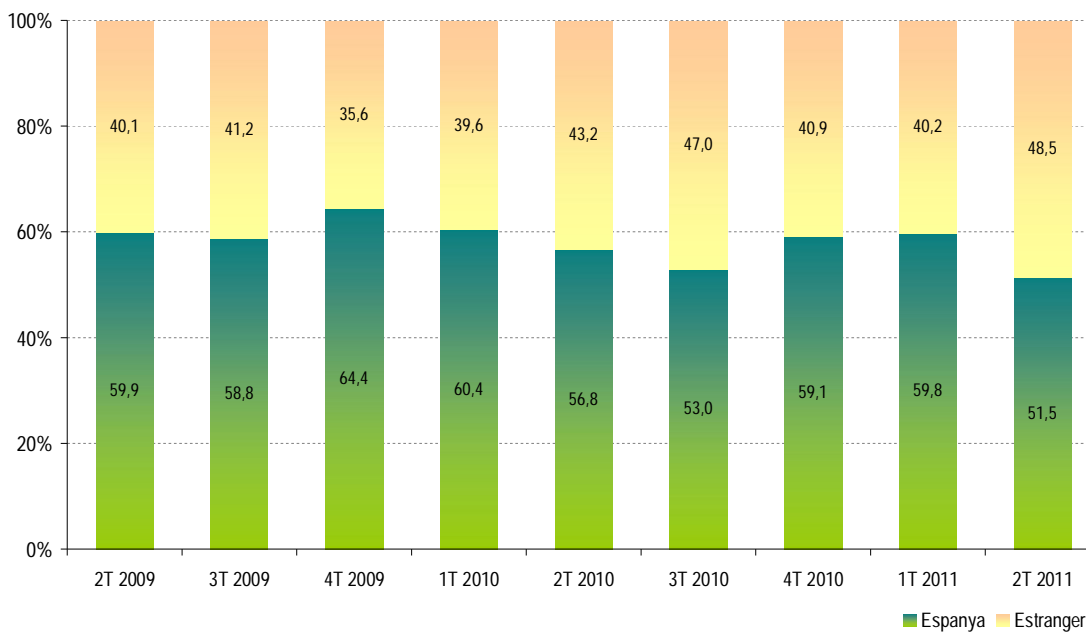
Gràfic 15. Procedència del client segons zona territorial. 2T 2011



Font: Enquesta d'ocupació hotelera. Observatori de Turisme del Baix Llobregat

En comparació amb les mateixes dades de l'anterior trimestre, ha augmentat el pes de clients estrangers i respecte el segon trimestre del 2010 augmenta en 5,3 punts percentuals el pes del client estranger.

Gràfic 16. Evolució de la procedència del client. Baix Llobregat. (%)



Font: Enquesta d'ocupació hotelera. Observatori de Turisme del Baix Llobregat

Un 51,5% del total de la clientela del segon trimestre de 2011 procedeix d'Espanya. D'aquests, el 35,3% procedeixen de Catalunya, sent el grup de clients més nombrós. Els clients procedents de Madrid ha estat el segon col·lectiu més nombrós del mercat interior (amb més del 17% del total de la clientela espanyola). Altres col·lectius del mercat interior que han pernoctat a la comarca aquest trimestre han estat València (8,7%), Andalusia (6,5%), País Basc (5,0%), Aragó (3,6%), Castella Lleó (3,2%), Balears (un 3,1%), Navarra (2,5%), Galícia (2,4%) i Castella la Manxa (2,2%).

El percentatge de clients de l'estranger el segon trimestre de 2011 és de 48,5% de la totalitat. Dins d'aquest grup cal destacar el 16,1% de la clientela procedent de França i el 12,3% procedent del Regne Unit. Altres col·lectius que també cal esmentar són els procedents d'Alemanya (11,9%), Estats Units (8,1%), Itàlia (7,9%), Països Baixos (5,0%), Rússia (4,8%), Portugal (3,1%), Irlanda (3,0%), Bèlgica (2,8%) i Andorra (0,6%).

Taula 4. Principals procedències dels clients. Baix Llobregat. 2T 2011

Espanya	51,5%	Estranger	48,5%
Catalunya	35,3%	França	16,1%
Madrid	17,9%	Regne Unit	12,3%
València	8,7%	Alemanya	11,9%
Andalusia	6,5%	Estats Units	8,1%
País Basc	5,0%	Itàlia	7,9%
Aragó	3,6%	Països Baixos	5,0%
Castella Lleó	3,2%	Rússia	4,8%
Balears	3,1%	Portugal	3,1%
Navarra	2,5%	Irlanda	3,0%
Galícia	2,4%	Bèlgica	2,8%
Castella la Manxa	2,2%	Andorra	0,6%
Altres	9,6%	Altres	24,4%
Total Espanya	100,0%	Total Estranger	100,0%

Font: Enquesta d'ocupació hotelera. Observatori de Turisme del Baix Llobregat

5.3 Motiu de l'ocupació

En gairebé totes les categories dels establiments hotelers, **negocis** ha estat el principal motiu de l'ocupació, sent en totes les categories el motiu d'estada de més del 40% de la clientela. Concretament, en els establiments d'1 i 2 estrelles ha estat on més ha predominat l'estada per negocis (61,3%). En canvi, en els de 3 estrelles aquest motiu ha tingut menor presència (va ser la causa d'ocupació del 48% de la seva clientela). Si es comparen aquestes dades amb les observades l'anterior trimestre, la importància de negocis com a causa de l'ocupació al Baix Llobregat augmenta en 5 punts percentuals.

Les **vacances** han estat el segon motiu d'ocupació més present al Baix Llobregat en aquest segon trimestre de l'any representant el 34,5% del total. Els establiments de 3 estrelles han tingut una major presència d'aquest tipus de clients (el 41,4% del total dels seus ocupants).

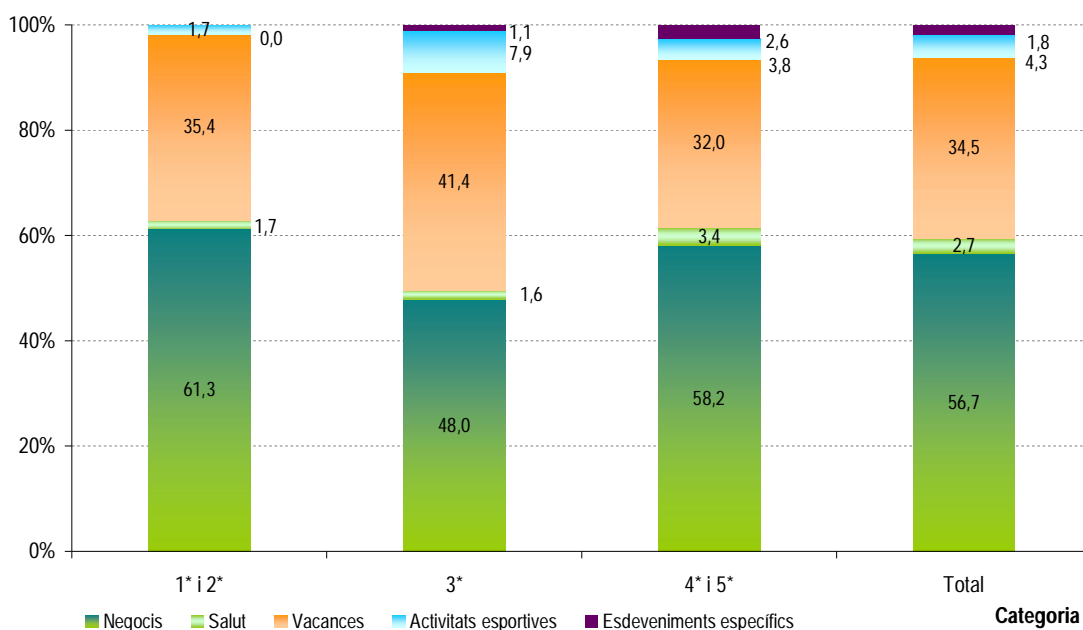
Un altre dels motius d'estada dels clients a la comarca són les **activitats esportives** (4,3% del total). Respecte l'anterior trimestre aquest motiu d'ocupació ha augmentat lleugerament la seva presència en el conjunt de la comarca.

Els **esdeveniments específics** també van ser presents com a principal motiu d'ocupació als establiments hotelers de la comarca aquest trimestre amb un 1,8% del total de l'ocupació, en especial en els establiments de 4 i 5 estrelles on van representar el 2,6% del total de la seva ocupació.

El qüestionari d'ocupació ofereix l'oportunitat als hotels d'assenyalar esdeveniments, actes o períodes específics d'influència en l'ocupació. En el segon trimestre els hotels han assenyalat el construmat, els esdeveniments esportius, com ara la final four o la fórmula 1, i els casaments com esdeveniments específics que generen ocupació a la comarca.

Finalment **salut** ha estat motiu d'ocupació a la comarca amb un 2,7% d'ocupació. Per categories, aquest client es va allotjar en establiments de 4 i 5 estrelles (un 3,4% del total de la clientela d'aquests establiments).

Gràfic 17. Motiu de l'estada del client segons categoria de l'hotel. 2T 2011



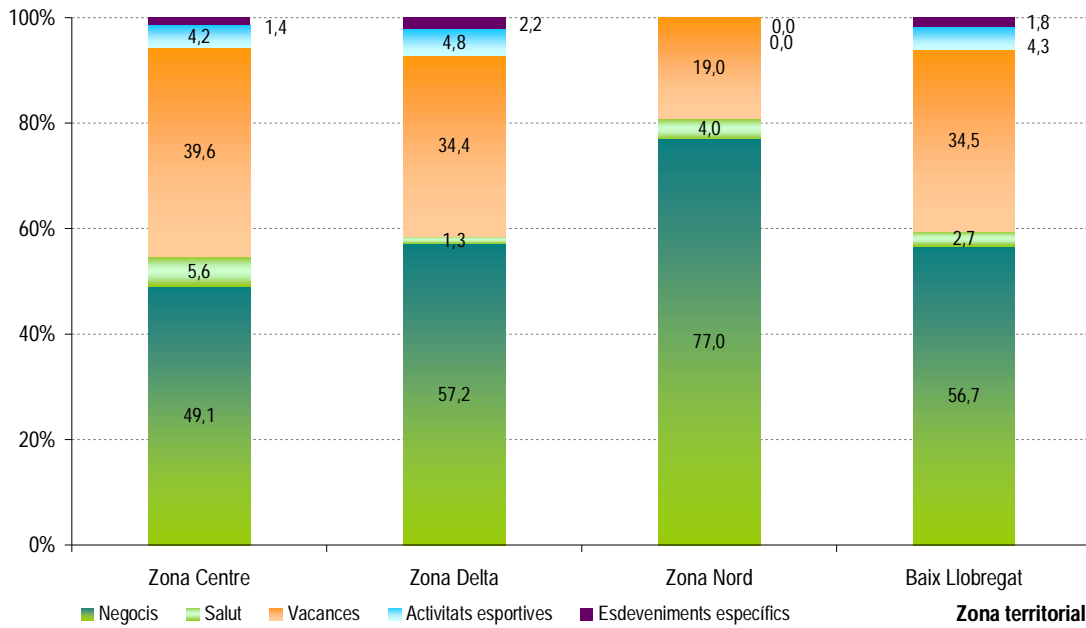
Font: Enquesta d'ocupació hotelera. Observatori de Turisme del Baix Llobregat

La distribució dels motius de l'ocupació segons les diferents zones territorials, mostra lleugeres diferències de comportament en funció de la zona que s'analitzi. Així, a la **zona Nord** s'observa un clar predomini dels motius de negoci (un 77% de la seva ocupació, sent aquesta zona on és més present aquest motiu d'ocupació).

A la **zona Centre** és on més destaca l'ocupació per motius de salut (un 5,6% de la seva ocupació), sent, negocis, el motiu principal d'estada (49,1%).

A la **zona Delta** és on més destaca l'ocupació per activitats esportives i esdeveniments específics, tot i amb això, negocis continua sent el principal motiu d'estada a la zona (el 57,2% del total).

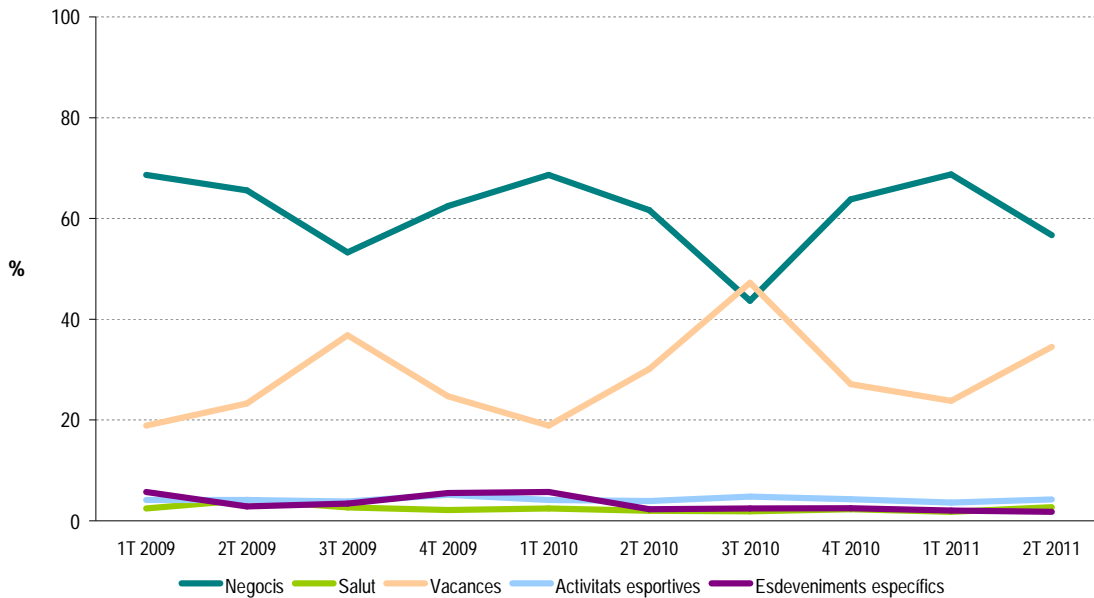
Gràfic 18. Motiu de l'estada del client segons zona territorial. 2T 2011



Font: Enquesta d'ocupació hotelera. Observatori de Turisme del Baix Llobregat

En aquest trimestre tant negocis com vacances són els principals motius d'ocupació. Si s'observen les dades generals d'evolució, negocis és el motiu d'ocupació més present en tots els trimestres, exceptuant el tercer trimestre de 2010. Respecte als altres motius d'ocupació, les activitats esportives continuen sent el tercer motiu d'estada a la comarca.

Gràfic 19. Evolució del motiu de l'estada del client. Baix Llobregat. (%)



Font: Enquesta d'ocupació hotelera. Observatori de Turisme del Baix Llobregat

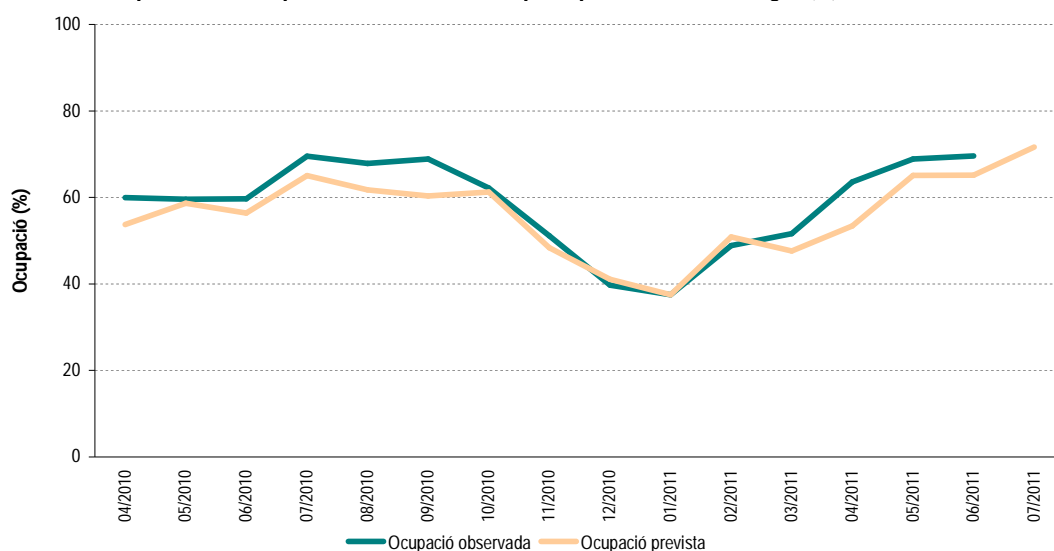
VI. PREVISIÓ D'OCUPACIÓ

L'ocupació real del segon trimestre de 2011 continua superant l'ocupació prevista. Les previsions d'ocupació per al mes de juliol superen les xifres d'ocupació prevista i real de mesos anteriors.

Un cop analitzats tots els elements clàssics de l'oferta i demanda dels establiments hotelers de la comarca, es va considerar adient incloure un apartat de previsions. Aquest apartat inclòs en l'enquesta mensual d'ocupació hotelera és valuós en si mateix ja que ens ofereix dades de la percepció dels establiments hotelers respecte a la seva ocupació futura.

En el següent gràfic on es mostra aquesta percepció d'ocupació futura s'inclou tant la previsió d'ocupació com l'ocupació observada. En termes generals, no es mostren substancials diferències entre l'ocupació prevista i observada. En aquests mesos s'observen un apropament de les previsions cap a l'ocupació real. Els establiments de la comarca preveuen una ocupació hotelera superior al 71% per al mes de juliol, percentatge superior a qualsevol xifra prevista per als mesos anteriors.

Gràfic 20. Comparació de l'ocupació observada i de l'ocupació prevista. Baix Llobregat. (%)



Font: Enquesta d'ocupació hotelera. Observatori de Turisme del Baix Llobregat

Taula-Resum Baix Llobregat

Hotels per categoria						
	1*	2*	3*	4*	5*	Total
Nombre d'hotels	5	13	17	17	0	52
%	9,8	23,5	33,3	33,3	0,0	100
Ocupació hotelera%						
2T 2011	43,4	59,0	72,6	70,0	-	67,0
1T 2011	33,2	41,5	48,4	48,8	-	46,1
Tarifes (euros)						
2T 2011	49,9	50,7	58,1	73,5	-	65,0
1T 2011	50,5	54,1	57,8	72,0	-	63,7
Mitjana nits d'estada						
2T 2011	2,9	2,0	2,7	2,0	-	2,2
1T 2011	2,2	2,1	2,2	1,9	-	2,0
Procedència del client						
	Espanya			Estranger		
2T 2011	51,5			48,5		
1T 2011	59,8			40,2		
Motiu de l'estada						
	Negocis	Salut	Vacances	Activitats esportives	Esdeveniments específics	
2T 2011	56,7	2,7	34,5	4,3	1,8	
1T 2011	68,7	1,8	23,8	3,6	2,1	

Font: Enquesta d'ocupació hotelera. Observatori de Turisme del Baix Llobregat

Taula-Resum Zona Centre

Hotels per categoria						
	1*	2*	3*	4*	5*	Total
Nombre d'hotels	0	4	6	5	0	15
%	0,0	26,7	40,0	33,3	0,0	100
Ocupació hotelera%						
2T 2011	-	56,8	72,9	71,8	-	69,5
1T 2011	-	46,9	57,3	47,0	-	49,5
Tarifes (euros)						
2T 2011	-	49,1	56,9	66,9	-	60,4
1T 2011	-	55,2	55,1	72,2	-	64,7
Mitjana nits d'estada						
2T 2011	-	2,4	2,0	1,8	-	2,0
1T 2011	-	2,2	2,0	1,7	-	1,9
Procedència del client						
	Espanya			Estranger		
2T 2011	50,5			49,5		
1T 2011	55,8			44,2		
Motiu de l'estada						
	Negocis	Salut	Vacances	Activitats esportives	Esdeveniments específics	
2T 2011	49,1	5,6	39,6	4,2	1,4	
1T 2011	57,5	3,3	30,3	4,9	4,1	

Font: Enquesta d'ocupació hotelera. Observatori de Turisme del Baix Llobregat

Taula-Resum Zona Delta

Hotels per categoria						
	1*	2*	3*	4*	5*	Total
Nombre d'hotels	5	5	7	10	0	27
%	18,5	18,5	25,9	37,0	0,0	100
Ocupació hotelera%						
2T 2011	43,4	60,7	72,5	73,9	-	67,9
1T 2011	33,2	38,4	43,0	51,1	-	44,6
Tarifes (euros)						
2T 2011	49,9	52,2	59,1	76,3	-	66,3
1T 2011	50,5	50,2	59,1	73,2	-	62,7
Mitjana nits d'estada						
2T 2011	2,9	1,6	2,9	2,2	-	2,4
1T 2011	2,2	1,9	2,3	2,1	-	2,1
Procedència del client						
	Espanya			Estranger		
2T 2011	49,8			50,2		
1T 2011	60,3			39,7		
Motiu de l'estada						
	Negocis	Salut	Vacances	Activitats esportives	Esdeveniments específics	
2T 2011	57,2	1,3	34,4	4,8	2,2	
1T 2011	71,2	0,8	22,9	3,6	1,4	

Font: Enquesta d'ocupació hotelera. Observatori de Turisme del Baix Llobregat

Taula-Resum Zona Nord

Hotels per categoria						
	1*	2*	3*	4*	5*	Total
Nombre d'hotels	0	4	4	2	0	10
%	0,0	40,0	40,0	20,0	0,0	100
Ocupació hotelera%						
2T 2011	-	-	-	47,7	-	47,7
1T 2011	-	39,1	-	44,4	-	42,9
Tarifes (euros)						
2T 2011	-	-	-	75,2	-	75,2
1T 2011	-	64,2	-	67,0	-	66,2
Mitjana nits d'estada						
2T 2011	-	-	-	1,8	-	1,8
1T 2011	-	3,0	-	2,0	-	2,3
Procedència del client						
	Espanya			Estranger		
2T 2011	69,5			30,5		
1T 2011	69,9			30,0		
Motiu de l'estada						
	Negocis	Salut	Vacances	Activitats esportives	Esdeveniments específics	
2T 2011	77,0	4,0	19,0	0,0	0,0	
1T 2011	85,7	3,6	10,7	0,0	0,0	

Font: Enquesta d'ocupació hotelera. Observatori de Turisme del Baix Llobregat

ANNEX. ACTIVITATS FIRALS DUTES A TERME DURANT EL TRIMESTRE

Al llarg d'aquest segon trimestre de 2011 alguns establiments hotelers han considerat les fires comercials, els esdeveniments socials particulars (com per exemple celebracions familiars) i les competicions esportives com causa d'un increment en la seva ocupació regular, en alguns casos això ha generat un increment particular en la tarifa ordinària.

És per aquest motiu que s'ha cregut convenient adjuntar un llistat amb la totalitat de fires que han tingut lloc al Baix Llobregat, L'Hospitalet de Llobregat i Barcelona en aquest segon trimestre de 2011.

2T 2011 (abril-juny)

Mes	Fira	Municipi	Tipus fira
Abril	Saló del Turisme a Catalunya	Barcelona	Internacional
	Saló Internacional del Còmic de Barcelona	Barcelona	Internacional
	Expo Eco Salut. Saló de la Salut i la Qualitat de vida	Barcelona	Estatat
	Fdm- Fòrum Dental Mediterrani	Barcelona	Internacional
	Fira Indústria del Tabac	Cornellà de Llobregat	Estatat
	Fira del Motor de Martorell.	Martorell	Catalana, comarcal i local
Maig	Fira d'espàrrecs de Gavà	Gavà	Catalana, comarcal i local
	Saló Internacional de l'Automòbil de Barcelona	Barcelona	Internacional
	Ecocity. Saló de l'Equipament per a les ciutats i el medi ambient	L'Hospitalet de Llobregat	Internacional
	BCN Bridal Week, NoviaEspana	L'Hospitalet de Llobregat	Internacional
	Construmat. Saló Internacional de la Construcció	Barcelona	Internacional
	Biocultura.Fira de productes ecològics i consum responsable	Barcelona	Catalana, comarcal i local
	Firesplugues	Esplugues de Llobregat	Catalana, comarcal i local
	Fira Comercial i Industrial del Baix Llobregat	Sant Feliu de Llobregat	Catalana, comarcal i local
	Expo Viladecans. Fira de Sant Isidre	Viladecans	Catalana, comarcal i local
	Exposició de cireres	Sant Climent de Llobregat	Catalana, comarcal i local
	Festa de la cirera	Santa Coloma de Cervelló	Catalana, comarcal i local
	Mostra comercial i industrial. Fira del vehicle d'ociació.	Sant Andreu de la Barca	Catalana, comarcal i local
	SNACKEX	Barcelona	Internacional
Juny	Carbon Expo, Global Carbon Market Fair & Conference	L'Hospitalet de Llobregat	Internacional
	Maquitec. Fira Industrial de Barcelona. Màquina-eina	L'Hospitalet de Llobregat	Internacional
	SIL. Saló Internacional de la Logística i la Manutenció	L'Hospitalet de Llobregat	Internacional
	Saló Emprenedor	Barcelona	Catalana, comarcal i local
	Festa de la cirera	Torrelles de Llobregat	Catalana, comarcal i local
	Festa de la cirera	El Papiol	Catalana, comarcal i local

Font: Observatori de Turisme del Baix Llobregat a partir del calendari de fires de Catalunya 2011 del Departament d'Empresa i Ocupació.