

INFORME TRIMESTRAL
D'OCUPACIÓ HOTELERA
4T 2009

BAIX LLOBREGAT

PRESENTACIÓ

Teniu a les mans una nova edició de l'Informe Trimestral d'Ocupació Hotelera del Baix Llobregat corresponent al quart trimestre de 2009.

Aquest informe és un dels productes que realitza l'Observatori de Turisme del Baix Llobregat, que es va posar en funcionament el mes de juny de 2008 amb l'objectiu de disposar d'informació completa sobre la dinàmica i característiques del mercat turístic del Baix Llobregat, de forma que empresaris, administracions, i altres entitats que operen en el sector puguin actuar i planificar amb un millor coneixement de la realitat.

Aquest informe trimestral completa els actuals serveis que ofereix l'Observatori com ara l'elaboració dels Informes Mensuals d'Ocupació Hotelera i d'Apartaments que s'envien als allotjaments que participen oferint les seves dades mensualment.

Finalment, volem expressar el nostre agraïment a la implicació dels establiments hotelers de la comarca, i de manera especial, a aquells que han col·laborat en l'enquesta mensual d'ocupació hotelera ja que, sense la seva participació, aquest informe trimestral no hauria estat possible.

Esperem que aquesta informació sigui del seu interès, i restem a la seva disposició per a qualsevol dubte o aclariment al respecte.

Observatori de turisme del Baix Llobregat

PRESENTACIÓ.....	1
ÍNDEX.....	2
I. INTRODUCCIÓ I METODOLOGIA.....	3
II. DADES BÀSIQUES D'OFERTA HOTELERA.....	6
III. OCUPACIÓ HOTELERA.....	8
IV. TARIFES.....	11
V. ANÀLISI DE LA DEMANDA.....	14
VI. PREVISIÓ D'OCUPACIÓ.....	22
TAULES RESUM PER ZONES TERRITORIALS.....	23
ANNEX.....	25

I. INTRODUCCIÓ I METODOLOGIA

Des del mes de juny de 2008 l'Observatori de Turisme del Baix Llobregat realitza una enquesta on es recullen les dades d'ocupació hotelera de la comarca i les característiques de la mateixa. L'informe trimestral d'ocupació hotelera que a continuació us presentem es nodreix, principalment, d'aquesta enquesta.

Com es pot observar en el quadre adjunt, el qüestionari agrupa en 4 blocs les preguntes destinades a l'establiment hoteler:

- Dades bàsiques, on es recull la informació bàsica de l'establiment (nom; categoria; municipi; any d'obertura; nombre d'habitacions). Aquesta informació es distingeix de les següents per no variar al llarg dels mesos (degut a les seves característiques).
- Grau, tipus d'ocupació i tarifes, on es recull el percentatge d'ocupació i les tarifes segons dies laborables o festius i caps de setmana.
- Tipologia de client, on es considera la mitjana de nits d'estada, la procedència i el motiu de l'estada del client.
- Previsió d'ocupació, on es pregunta la previsió d'ocupació per al proper mes.

Esquema del qüestionari d'ocupació que es trameta a tots els establiments hotelers del Baix Llobregat

QÜESTIONARI D'OCUPACIÓ D'ESTABLIMENTS HOTELERS DEL BAIX LLOBREGAT					
Dades bàsiques					
<ul style="list-style-type: none">▪ Nom de l'establiment▪ Categoria▪ Municipi▪ Any d'obertura de l'establiment▪ Habitacions individuals▪ Habitacions dobles▪ Suites▪ Altres (especificar)					
Grau, tipus d'ocupació i tarifes					
<ul style="list-style-type: none">▪ Percentatge d'ocupació d'habitacions:▪ Percentatge d'ocupació durant el mes x: %ocupació Tarifes- Dilluns a dijous- Caps de setmana					
Tipologia de client					
<ul style="list-style-type: none">▪ Mitjana de nits d'estada▪ Procedència <table><tr><td><i>Espanya</i></td><td><i>Estranger</i></td></tr><tr><td>Especificar CCAA</td><td>Especificar Estat</td></tr></table>▪ Motiu de l'estada<ul style="list-style-type: none">- Negocis- Salut- Vacances- Esdeveniments específics		<i>Espanya</i>	<i>Estranger</i>	Especificar CCAA	Especificar Estat
<i>Espanya</i>	<i>Estranger</i>				
Especificar CCAA	Especificar Estat				
Previsió d'ocupació					
<ul style="list-style-type: none">▪ Previsió d'ocupació d'habitacions per al proper mes					

Hotels que han participat. ¹

El grau de significació de les dades presentades en aquest informe respon en gran mesura a la participació del conjunt d'establiments hotelers i a la informació facilitada. El nombre d'hotels ubicats a la comarca és de **51**. Tot i així, donat que el fet de respondre el qüestionari és totalment voluntari per part de cada entitat, la participació en l'enquesta no ha estat de la totalitat d'establiments. El nombre d'establiments hotelers que han col·laborat **aquest trimestre** (octubre, novembre i desembre) ha estat de **28**. Els establiments de les zones Delta i Centre han estat els que més han participat en l'enquesta d'ocupació hotelera, superant en els dos casos el 50% de la totalitat dels seus establiments hotelers. Segons categoria, més del 82% dels establiments hotelers de 4 estrelles han participat en l'enquesta. Dels establiments d'1 i 2 estrelles un 35% ha col·laborat en l'enquesta. El 47% dels establiments de 3 estrelles han participat en l'enquesta del tercer trimestre de 2009.

Participació dels hotels en l'enquesta d'ocupació. 4T 2009

Total Baix Llobregat				
	Total	28		
	%	54,9%		
Segons categoria	1 i 2*	3*	4 i 5*	
Total	6	8	14	
% sobre el total de cada categoria	35,3%	47,1%	82,4%	
Segons zona territorial	Zona Nord	Zona Centre	Zona Delta	
Total	4	8	16	
% sobre el total de cada zona	40,0%	53,3%	61,5%	

*Font: Enquesta d'ocupació hotelera. Observatori de Turisme del Baix Llobregat.

Per realitzar la lectura de les dades, cal tenir en compte que no tots els establiments responen a totes les preguntes de l'enquesta, com tampoc tots responen tots els mesos. Per tant, la realitat és que hotels diferents responen preguntes en moments diferents, fet que pot donar lloc a que en

¹ Els establiments hotelers que han col·laborat facilitant dades d'ocupació corresponents al quart trimestre de 2009 han estat:

Abba Garden (Esplugues de Llobregat)
AC Gavà Mar (Gavà)
AC Martorell (Martorell).
Barceló Montserrat (Sant Esteve Sesrovires).
Bel Air (Castelldefels).
Best Western Mediterráneo (Castelldefels).
Blauet (El Prat de Llobregat)
Ciudad de Castelldefels (Castelldefels)
El Castell (Sant Boi de Llobregat).
El Tiburón (Castelldefels).
Esplugues (Esplugues de Llobregat).
Express by Holiday Inn (Molins de Rei).
Front Air Congress (Sant Boi de Llobregat).
Golf Can Rafel (Cervelló).

Gran Hotel Don Jaime (Castelldefels).
Hesperia Sant Just Desvern (Sant Just Desvern).
Husa Via Barcelona (Sant Joan Despí).
Ibis Fira de Cornellà (Cornellà de Llobregat).
Ibis Viladecans (Viladecans).
Luna (Castelldefels).
LesTorres (Sant Esteve Sesrovires).
Neptuno (Castelldefels).
NH Cornellà (Cornellà de Llobregat)
NH Porta de Barcelona (Sant Just Desvern)
NH Sant Boi (Sant Boi de Llobregat)
Playafels (Castelldefels).
Sallés Hotel Ciutat del Prat (El Prat de Llobregat)
Tryp Barcelona Aeropuerto (El Prat de Llobregat).

algun cas es trobin petits salts en la sèrie evolutiva pel fet que algun grup d'hotels no proporcionés dades un mes determinat. En resum, tot i les limitacions metodològiques a les que es troba sotmesa l'enquesta per la seva pròpia condició, els resultats obtinguts ens permeten aproximar-nos a la realitat i característiques de l'ocupació hotelera a la comarca, fet que per si mateix és suficient com per justificar la importància d'aquesta anàlisi i per encoratjar els establiments hotelers a millorar la representativitat de les dades amb la seva participació.

II. DADES BÀSIQUES D'OFERTA HOTELERA

La majoria dels establiments hotelers de la comarca s'ubiquen a la Zona Delta, les categories de 3 i 4 estrelles són les més presents al Baix Llobregat. La mitjana d'antiguitat dels establiments hotelers és de 21 anys.

Taula 1. Nombre d'hotels per zones territorials i categoria. Baix Llobregat

	5 *		4 *		3 *		2 *		1 *		Total	
	n	%	n	%	n	%	n	%	n	%	n	%
Zona Centre	0	0,0	5	33,3	6	40,0	4	26,7	0	0,0	15	100
Zona Delta	0	0,0	10	38,5	7	26,9	4	15,4	5	19,2	26	100
Zona Nord	0	0,0	2	20,0	4	40,0	4	40,0	0	0,0	10	100
Baix Llobregat	0	0,0	17	33,3	17	33,3	12	23,5	5	9,8	51	100

Font: Consorci de Turisme del Baix Llobregat. Observatori de Turisme del Baix Llobregat

Taula 2. Places hoteleres per zones territorials i categoria. Baix Llobregat

	5 *		4 *		3 *		2 *		1 *		Total	
	n	%	n	%	n	%	n	%	n	%	n	%
Zona Centre	0	0,0	1.307	44,2	1.133	38,4	514	17,4	0	0,0	2.954	100
Zona Delta	99 ²	2,5	2.512	62,6	850	21,2	413	10,3	139	3,5	4.013	100
Zona Nord	0	0,0	319	36,0	325	36,6	243	27,4	0	0,0	887	100
Baix Llobregat	99	1,3	4.138	52,7	2.308	29,4	1.170	14,9	139	1,8	7.854	100

Font: Consorci de Turisme del Baix Llobregat. Observatori de Turisme del Baix Llobregat

El conjunt de la comarca compta amb 51 establiments hotelers. La zona Delta -El Prat de Llobregat, Castelldefels, Begues, Viladecans, Gavà i Sant Boi de Llobregat- és la que concentra un major número d'establiments (un 51% del total); el 29% dels hotels es situen a la zona Centre -Sant Just Desvern, Esplugues de Llobregat, Cornellà, Sant Joan Despí, Sant Feliu de Llobregat i Molins de Rei- i el 20% a la Nord -Sant Esteve Sesrovires, Martorell, Sant Andreu de la Barca, Collbató, Cervelló i Corbera de Llobregat-.

El major nombre d'allotjaments turístics es concentra en la categoria de 3 i 4 estrelles (el 66% del total) amb 17 establiments cadascuna. Per altra banda, en el territori hi ha 12 establiments de 2 estrelles, i 5 establiments d'1 estrella.

El Baix Llobregat compta amb 7.854 places hoteleres de les que més del 50% es concentren en els establiments de 4 estrelles.

Taula 3. Nombre d'establiments hotelers segons antiguitat. Baix Llobregat. 2009

	< 6 anys	6 a 10 anys	11 a 20 anys	21 a 30 anys	> 30 anys	Total
Establiments	15	14	5	1	16	51
n / total (%)	29,4	27,5	9,8	2,0	31,4	100

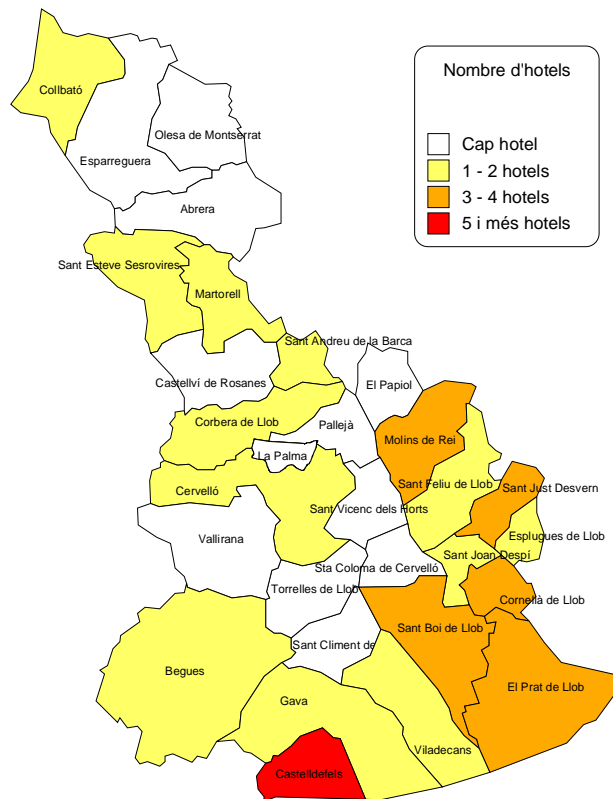
Font: Consorci de Turisme del Baix Llobregat. Observatori de Turisme del Baix Llobregat

Pel que fa a l'antiguitat dels establiments hotelers de la comarca, més del 50% tenen menys de deu anys. Tot i així es veu també com més del 30% dels establiments hotelers de la comarca

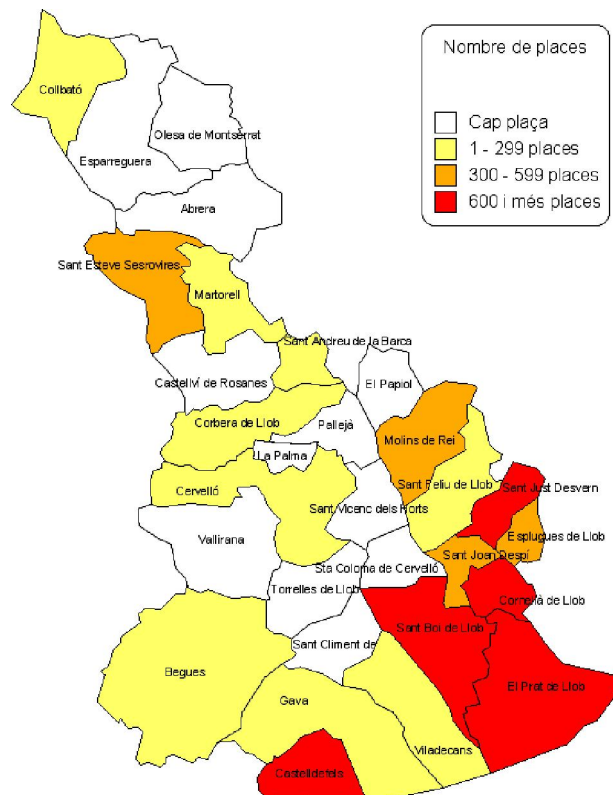
² S'inclouen 99 places de 5 estrelles que són les que ofereix l'hotel Renaissance Barcelona Airport. Aquest hotel disposa d'habitacions amb categories de 4 i 5 estrelles, tot i que en termes d'establiment està inclòs en el grup d'hotels de 4 estrelles.

tenen més de 30 anys d'antiguitat. En aquest trimestre, no s'ha obert cap nou establiment hotelier. Els mapes 1 i 2 mostren la distribució d'hotels i de places als municipis de la comarca.

Mapa 1. Oferta d'hotels del Baix Llobregat. 2009



Mapa 2. Oferta de places hoteleres del Baix Llobregat. 2009



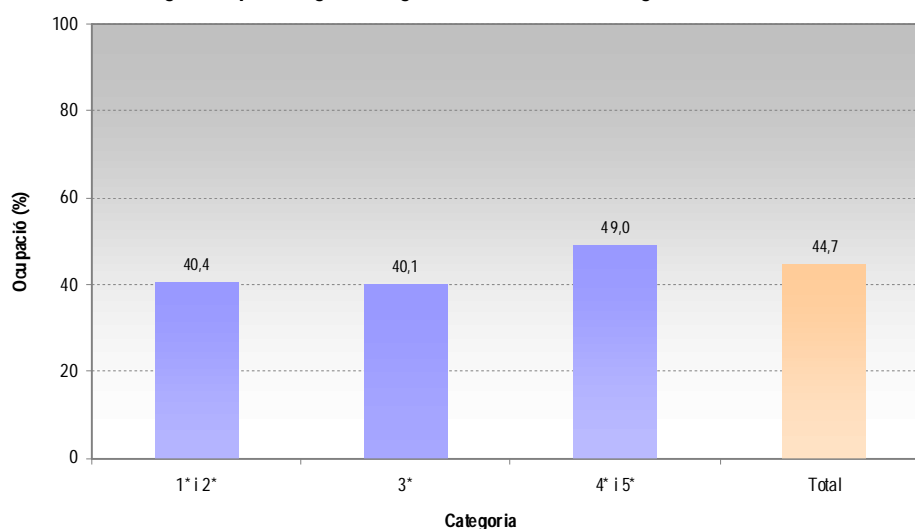
III. OCUPACIÓ HOTELERA

L'ocupació hotelera a la comarca del Baix Llobregat no ha superat el 45% en el quart trimestre del 2009. Per categoria, han estat els establiments de 4 i 5 estrelles els que han presentat un major percentatge d'ocupació, i per zones, la Centre ha estat la que ha tingut un percentatge d'ocupació més elevat.

L'ocupació hotelera és una de les variables més emprades a l'hora d'analitzar el sector hotelier, és per aquesta raó que en aquest informe s'estudia l'evolució i les característiques de l'ocupació segons les zones territorials de la comarca i segons les categories dels diferents establiments hotelers.

En el quart trimestre de 2009, l'ocupació del total d'hotels del Baix Llobregat va ser del 44,7% (16 punts percentuals per sota de la xifra observada l'anterior trimestre). Per categories, els hotels de 4 i 5 estrelles van ser els que van aconseguir un major percentatge d'ocupació (el 49%), en canvi, els establiments de 3 estrelles van ser els que van concentrar el menor percentatge d'ocupació amb un 40,1%. Respecte el tercer trimestre de 2009, ha estat entre les categories menors (1 i 2 estrelles) on més ha disminuït el percentatge d'ocupació (al tercer trimestre de 2009 el seu percentatge d'ocupació va ser del 58,6%, 18 punts percentuals més que en aquest trimestre).

Gràfic 1. Percentatge d'ocupació segons categoria de l'hotel. Baix Llobregat. 4T 2009



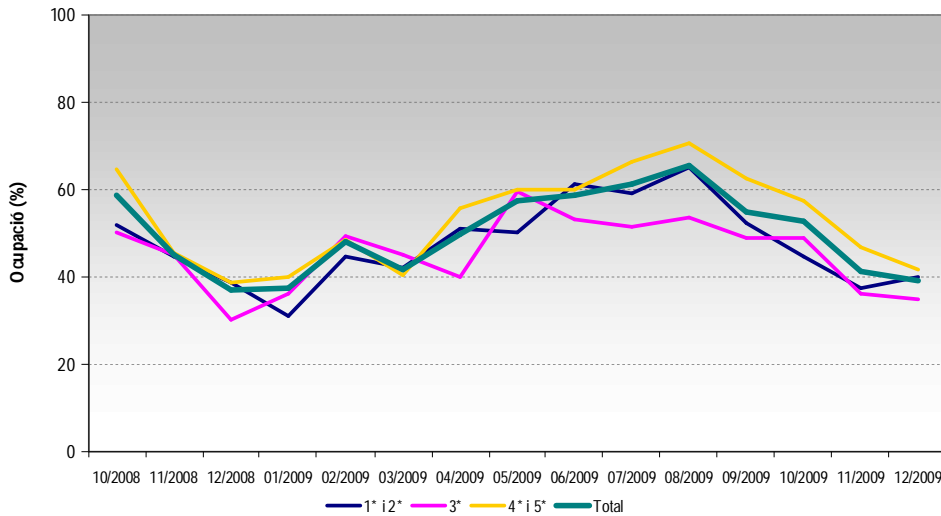
Font: Enquesta d'ocupació hotelera. Observatori de Turisme del Baix Llobregat

El gràfic 2 mostra l'evolució del percentatge d'ocupació al llarg dels darrers dotze mesos. Si s'observen les dades al llarg d'aquest període es veu un comportament similar en les diferents categories. Tots els establiments mostren una disminució en la seva ocupació entre els mesos d'octubre i desembre. Els establiments d'1 i 2 estrelles són els únics que creixen el percentatge d'ocupació en el darrer mes respecte octubre o novembre. Els establiments de 3 i 4 estrelles, mantenen una tendència de descens de l'ocupació en aquests darrers tres mesos.

Si es compara amb el quart trimestre de 2008, s'observa un lleuger increment de l'ocupació en el mes de desembre en totes les categories dels establiments hotelers.

En resum, s'observa una tendència generalitzada de descens de l'ocupació en aquests darrers tres mesos, tot i amb això, cal recordar que el quart trimestre de l'any sol ser un dels trimestres amb menor ocupació.

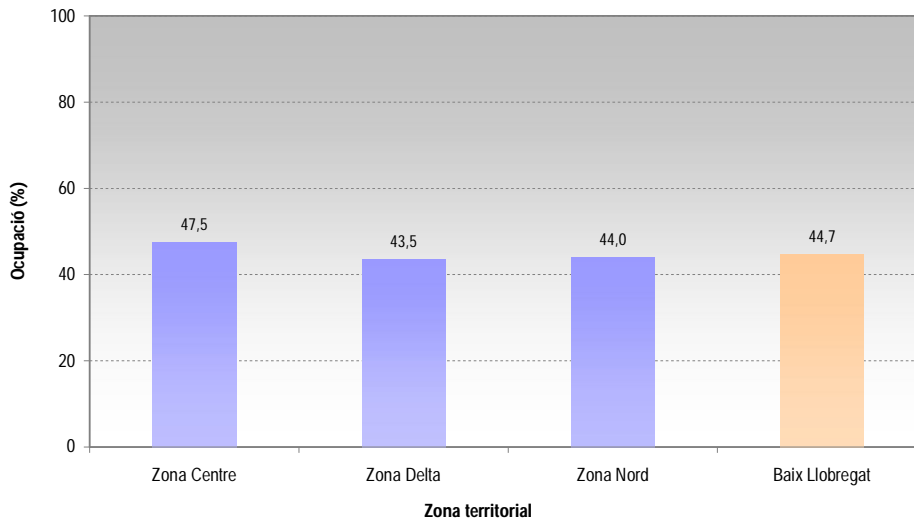
Gràfic 2. Evolució del percentatge d'ocupació segons categoria de l'hotel



Font: Enquesta d'ocupació hotelera. Observatori de Turisme del Baix Llobregat

Si s'analitza la distribució de l'ocupació d'aquest trimestre segons zones territorials, es veu com la Zona Centre és la que presenta un major percentatge d'ocupació (el 47,5%) i la Delta la que presenta un menor percentatge (amb un 43,5% d'ocupació).

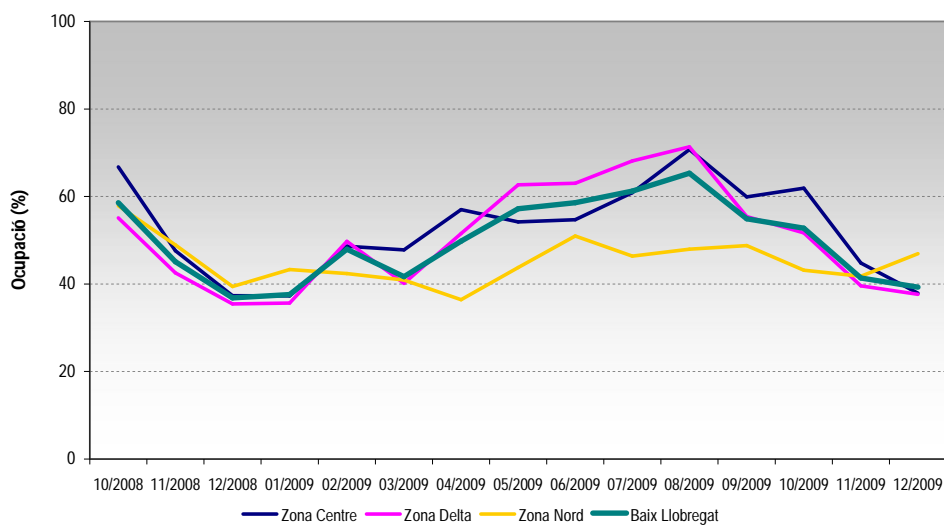
Gràfic 3. Percentatge d'ocupació segons zona territorial. 4T 2009



Font: Enquesta d'ocupació hotelera. Observatori de Turisme del Baix Llobregat

La Zona Centre ha estat la que ha presentat un nivell d'ocupació més elevat en els mesos d'octubre i novembre. Tot i així, la Zona Nord és la que ha presentat un major creixement en la seva ocupació el mes de desembre (després del seu descens observat en els mesos d'octubre i novembre). La Zona Delta, tot i ser la que presenta una ocupació menor, observa també uns valors d'ocupació en el mes de desembre de 2009 superiors als observats en el mateix període de 2008.

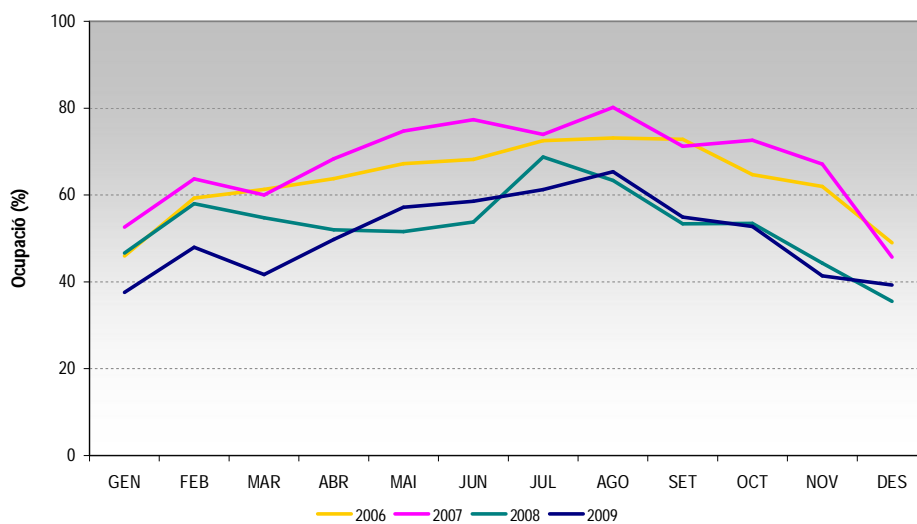
Gràfic 4. Evolució del percentatge d'ocupació segons zona territorial



Font: Enquesta d'ocupació hotelera. Observatori de Turisme del Baix Llobregat

En resum i comparant les diferents tendències d'ocupació d'anys anteriors, la tendència de l'ocupació del 2009 és similar a l'observada en el 2008: descens en els mesos d'octubre i novembre, però, a diferència de l'any anterior augmenta en el mes de desembre. Tot i això, el grau d'ocupació ha estat menor que als anys 2006 i 2007.

Gràfic 5. Evolució del percentatge d'ocupació dels darrers anys



Font: Enquesta d'ocupació hotelera. Observatori de Turisme del Baix Llobregat

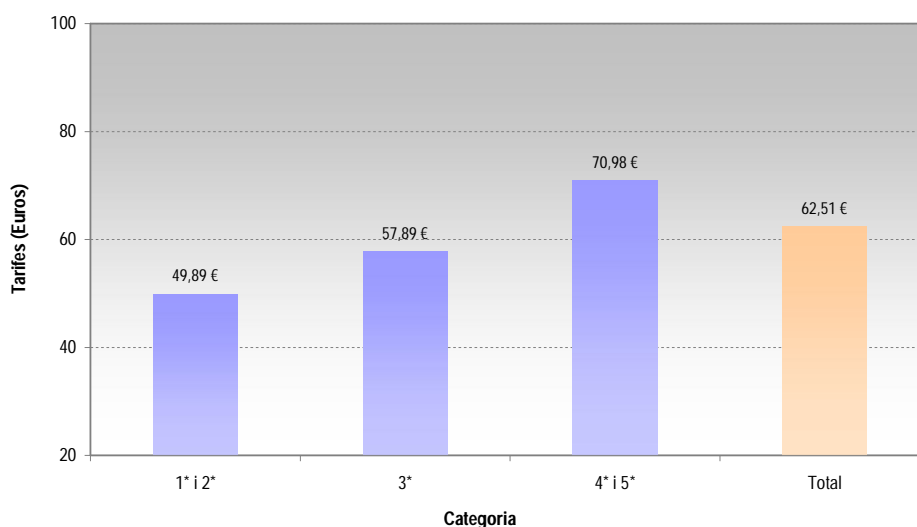
IV. TARIFES

El preu mitjà d'una nit d'hotel al Baix Llobregat va ser de 62,51€ el quart trimestre de 2009. Gairebé no s'observen diferències entre les zones Centre i Delta però sí amb la Zona Nord.

Les tarifes dels establiments hotelers i la seva evolució és una de les altres variables que es consideren en els informes de conjuntura hotelera. En aquest informe es tenen en compte les tarifes dels establiments hotelers (el preu mitjà d'una nit en una habitació doble sense esmorzar) segons categoria i zona territorial com també l'evolució de les tarifes al llarg del període analitzat.

Aquest trimestre el preu mitjà d'una nit d'hotel en una habitació doble i sense esmorzar al Baix Llobregat ha estat de 62,51 euros. Com és d'esperar ha estat la categoria de 4 i 5 estrelles la que ha ofert les seves habitacions a un major preu. Les diferències de preu entre les categories ha estat de 13 euros entre les de 4 i 5 estrelles amb les de 3 estrelles, i de 21 euros entre les de 4 i 5 estrelles amb les d'1 i 2 estrelles. Comparant amb les dades de l'anterior trimestre, la diferència tarifària entre categories s'ha incrementat entre les categories de 4 i 5 estrelles i les d'1 i 2 estrelles, degut per la reducció tarifària de les estrelles inferiors (en el tercer trimestre de 2009 les diferències eren de 16,9 euros respectivament). En canvi, entre les categories superiors s'ha vist reduïda (en el tercer trimestre de 2009 les diferències eren de 17,9 euros).

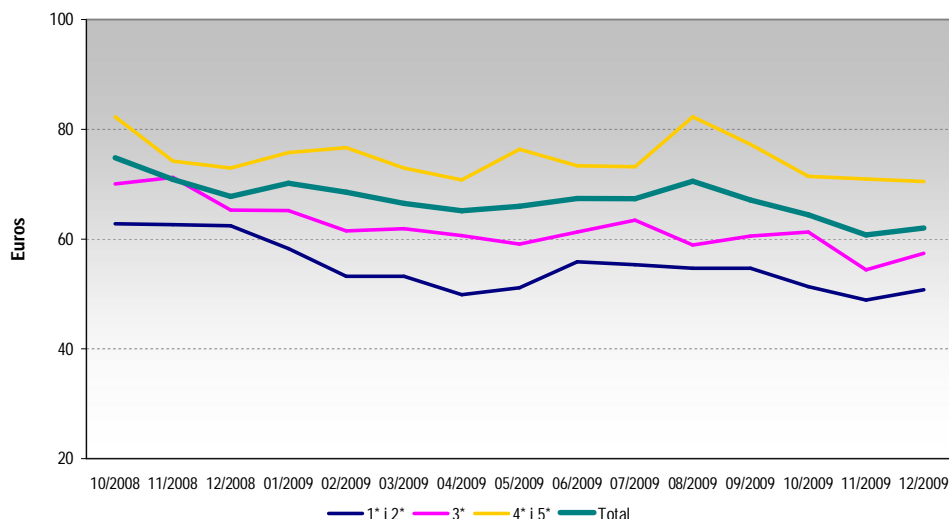
Gràfic 6. Tarifes segons categoria de l'hotel. Baix Llobregat. 4T 2009



Font: Enquesta d'ocupació hotelera. Observatori de Turisme del Baix Llobregat

El gràfic 7 mostra l'evolució de les variacions dels preus des de 2008. Segons aquest gràfic, després del lleuger increment de les tarifes en els mesos d'estiu, s'ha observat un descens de les tarifes des dels mesos de setembre a novembre. El mes de desembre s'ha aturat el descens generalitzat de les tarifes, presentant, en alguns casos, increment de les mateixes (especialment en les categories d'1, 2 i 3 estrelles).

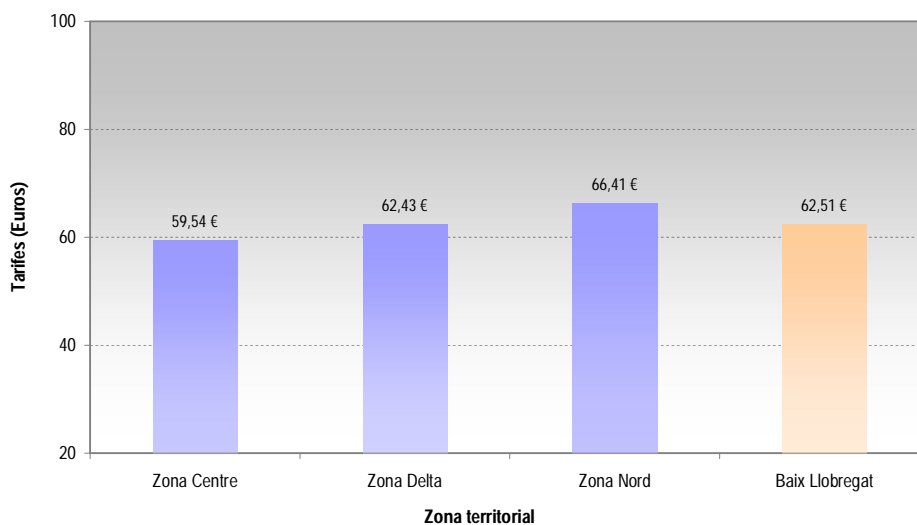
Gràfic 7. Evolució de les tarifes segons categoria de l'hotel. (Euros)



Font: Enquesta d'ocupació hotelera. Observatori de Turisme del Baix Llobregat

Les diferències observades segons categories són menys presents segons les diferents zones territorials. Així, la diferència de tarifes mitjanes de les zones territorials de la comarca no supera els 7€, la zona Nord ha estat la que ha ofert l'habitació a un major preu (66,40€) i la Centre la menor (59,50€).

Gràfic 8. Tarifes segons zona territorial. 4T 2009



Font: Enquesta d'ocupació hotelera. Observatori de Turisme del Baix Llobregat

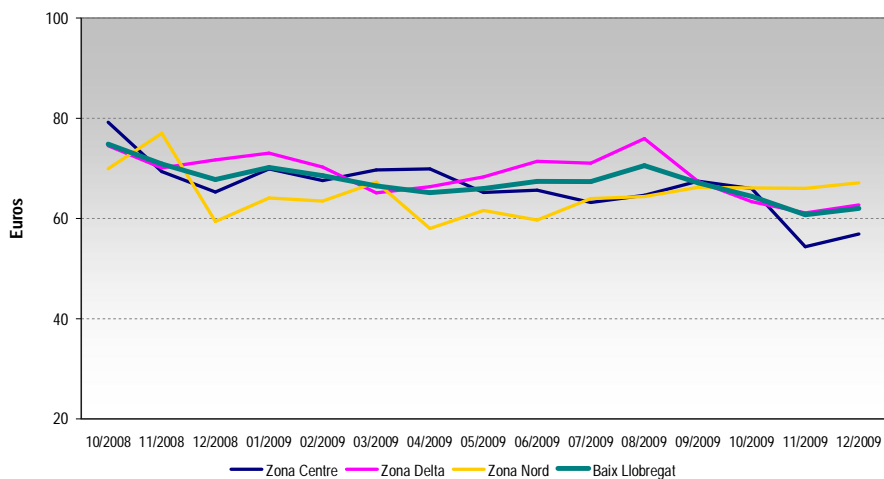
En totes les zones territorials la mitjana de tarifes en els establiments hotelers supera els 60 euros a excepció de la Zona Centre. Els establiments hotelers de la **Zona Nord** són els que han presentat un major creixement en les seves tarifes, situant-se, per primera vegada des de novembre de 2008, per sobre de les altres zones territorials de la comarca.

El quart trimestre d'enguany les tarifes de la Zona Nord han estat les més elevades de la comarca (superant de mitjana els 67 euros) en el mes de desembre.

Els establiments de la **Zona Centre** són els que han observat un major descens de les tarifes entre els mesos de setembre i octubre. El quart trimestre d'enguany les tarifes d'aquesta zona han estat les més baixes de la comarca (essent de 54 euros en el mes de novembre).

Finalment, la **Zona Delta** va mostrar un lleuger descens de les seves tarifes després de tancar els període estival, tot i això ha observat un increment de les seves tarifes en els mesos de novembre i desembre.

Gràfic 9. Evolució de les tarifes segons zona territorial. (Euros)



Font: Enquesta d'ocupació hotelera. Observatori de Turisme del Baix Llobregat

Les fires comercials celebrades a Barcelona i rodalia, les celebracions familiars i els congressos internacionals van ser les principals raons per a l'establiment de tarifes especials. Entre els esdeveniment específics assenyalats pels hotels que han fet incrementar la tarifa mitjana dels establiments hotelers cal senyalar cap d'any, el pont de la Puríssima, i la Fira Avícola del Prat.

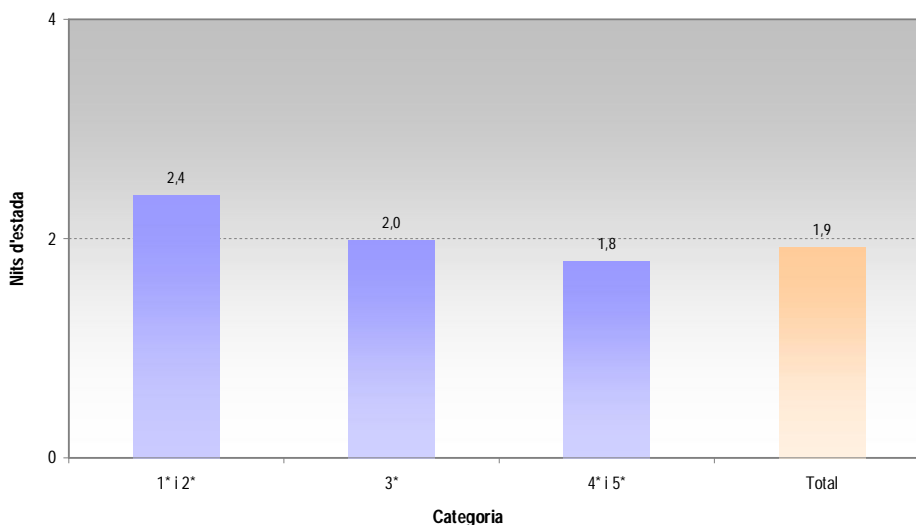
La mitjana de nits d'estada als establiments hotelers de la comarca va ser de 1,9 nits. El 64,4% dels clients eren espanyols i els negocis van ser la principal motivació d'estada a la comarca (el 62,5%).

En l'anàlisi de la demanda es tindrà en compte tres variables: la **mitjana de nits d'estada** -per distingir si la comarca té clients de llarga o curta estada-; la **procedència dels clients** -per observar si es té dependència del mercat intern o extern- i el **motiu de l'estada** -quina és la motivació principal d'estada a la comarca (negocis, vacances, esports o esdeveniments particulars)-.

5.1 Mitjana de nits d'estada

Analitzar la mitjana de nits d'estada dels clients dels establiments de la comarca pot ser útil per observar la tipologia de client. La mitjana de nits d'estada dels clients dels establiments del Baix Llobregat en el tercer trimestre del 2009 va ser de 1,9 nits. Per categories, els establiments de categoria superior van ser els que van tenir una mitjana de nits d'estada menor i els de les categories d'1 i 2 estrelles els que van tenir una mitjana superior (arribant a 2,4 nits d'estada de mitjana).

Gràfic 10. Mitjana de nits d'estada segons categoria de l'hotel. 4T 2009



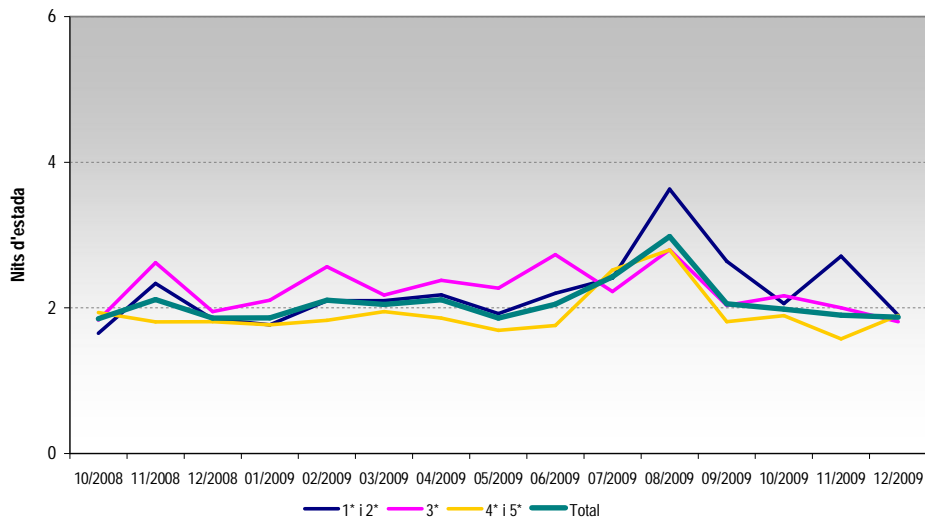
Font: Enquesta d'ocupació hotelera. Observatori de Turisme del Baix Llobregat

L'evolució d'aquests tres mesos és similar a totes les categories a excepció dels establiments de categories d'1 i 2 estrelles, apuntant un descens de les nits d'estada als establiments hotelers en els mesos d'octubre i novembre. En el mes de desembre va continuar la tendència a la baixa a excepció dels establiments de categoria superior, on la mitjana de nits d'estada va augmentar lleugerament. Durant aquest quart trimestre, el mes d'octubre va ser el que va tenir una major mitjana de nits d'estada, arribant gairebé, en totes les categories, a les 2 nits d'estada.

Per categories, les categories d'1 i 2 estrelles han estat les que han presentat la major mitjana de nits d'estada en tots els mesos d'aquest trimestre, essent el mes de novembre amb 2,7 nits d'estada de mitjana. En les categories de 4 i 5 estrelles han observat un increment de les nits

d'estada en el darrer mes del trimestre. Cal dir també, que s'ha incrementat, respecte el 2008, la mitjana de les nits d'estada de les categories d'1 i 2 estrelles en els mesos del quart trimestre.

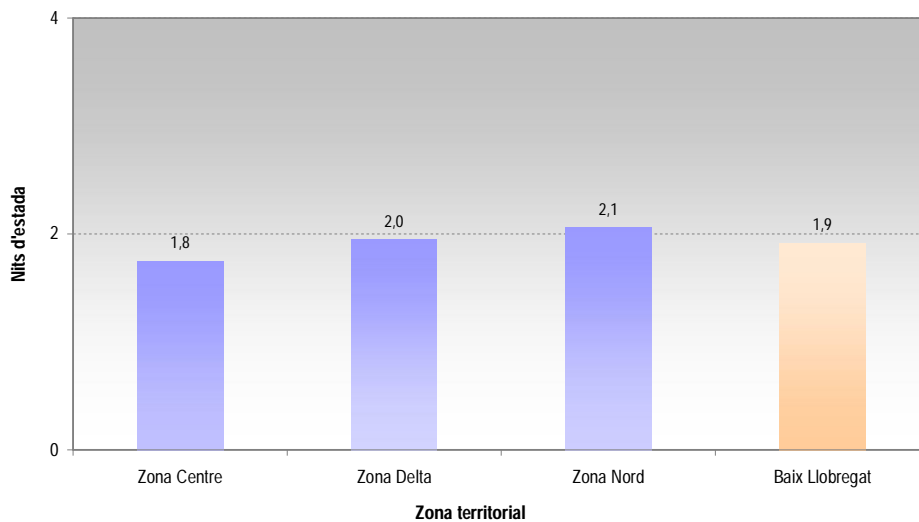
Gràfic 11. Evolució de la mitjana de nits d'estada segons categoria de l'hotel



Font: Enquesta d'ocupació hotelera. Observatori de Turisme del Baix Llobregat

Totes les zones territorials de la comarca han tingut una mitjana de nits d'estada molt semblant. Tot i això, ha estat la zona **Nord** la que ha presentat una mitjana superior a la present a la comarca (2,1 nits). La zona **Centre**, en canvi, ha estat la que va presentar una menor mitjana amb 1,8 nits d'estada.

Gràfic 12. Mitjana de nits d'estada segons zones territorials. 4T 2009



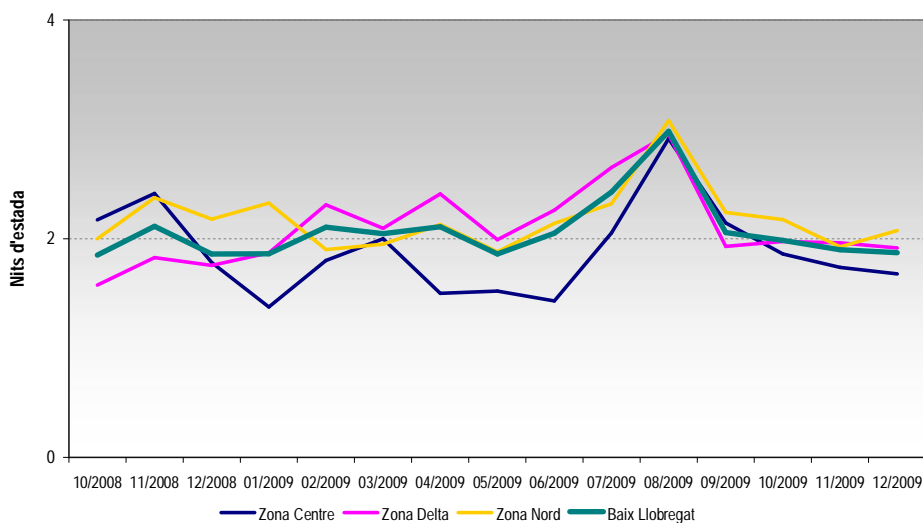
Font: Enquesta d'ocupació hotelera. Observatori de Turisme del Baix Llobregat

Per mesos, la **zona Nord** va experimentar la mitjana més alta de nits d'estada en el mes de d'octubre i desembre. La **zona Delta** va experimentar la mitjana de nits d'estada més alta en els mesos de novembre.

Respecte als mesos anteriors, s'ha observat una disminució generalitzada a totes les zones territorials de la comarca. La disminució de la mitjana de nits d'estada més destacada es troba en la **zona Centre**.

Un altre element a destacar respecte als mesos anteriors és la disminució de la diferència de les mitjanes de nits d'estada entre les diferents zones territorials.

Gràfic 13. Evolució de la mitjana de nits d'estada segons zona territorial

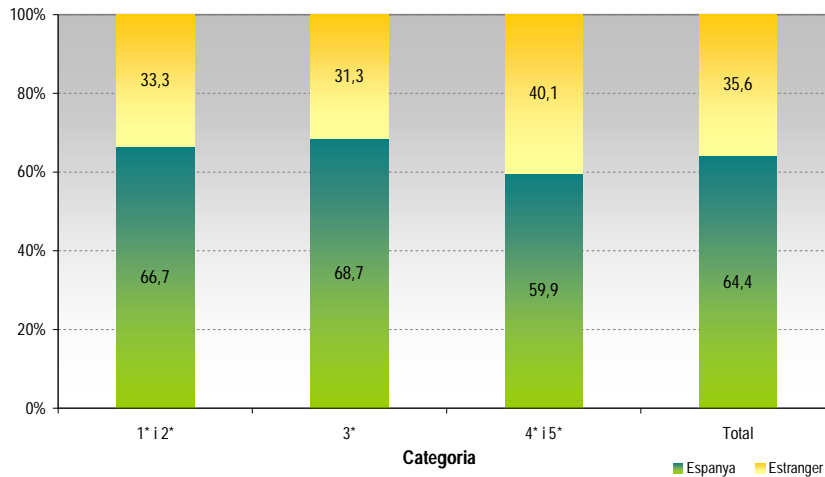


Font: Enquesta d'ocupació hotelera. Observatori de Turisme del Baix Llobregat

5.2 Procedència del client

En totes les categories dels establiments hotelers del Baix Llobregat predominen els clients procedents de l'Estat espanyol (el 64,4%). Aquest predomini s'observa en especial en els establiments de 3 estrelles (el 68,7%). Per contra, els establiments de 4 i 5 estrelles són els que presenten un major predomini de clientela estrangera, tot i així, sense superar el 41% del total.

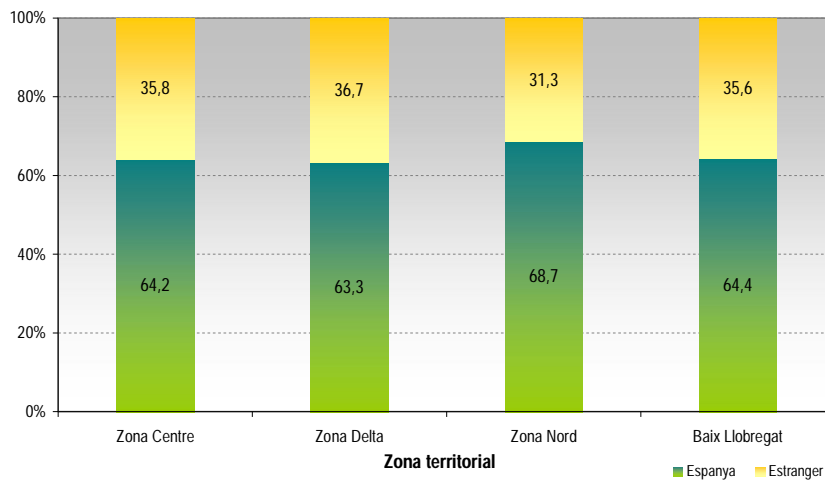
Gràfic 14. Procedència del client segons categoria de l'hotel. 4T 2009



Font: Enquesta d'ocupació hotelera. Observatori de Turisme del Baix Llobregat

Segons les diferents zones territorials de la comarca s'observa un gran predomini de la clientela espanyola a la **zona Nord** (el 68,7% del total de clients), en canvi, les zones **Centre** i **Delta** presenten una major presència de clients estrangers (un 64,2% dels clients són espanyols i un 35,8% estrangers en el cas de la zona Centre i un 63,3% de clients provenen del mercat interior i un 36,7% de l'estranger a la zona Delta). En comparació amb les mateixes dades de l'anterior trimestre, ha augmentat lleugerament la presència de clients del mercat interior a totes les zones territorials de la comarca.

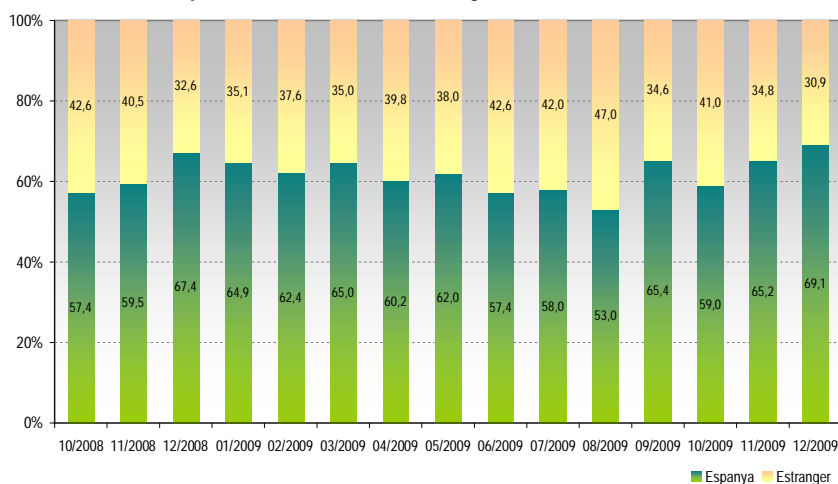
Gràfic 15. Procedència del client segons zona territorial. 4T 2009



Font: Enquesta d'ocupació hotelera. Observatori de Turisme del Baix Llobregat

Des del mes d'octubre ha anat augmentant la presència de clients espanyols al Baix Llobregat, destacant, sobretot, el mes de desembre (arribant al 69,1% del total) per ser el mes on s'ha observat un major predomini del mercat domèstic.

Gràfic 16. Evolució de la procedència del client. Baix Llobregat. (%)



Font: Enquesta d'ocupació hotelera. Observatori de Turisme del Baix Llobregat

Així, les dades generals de la procedència dels clients a la comarca aquest trimestre mostren un clar predomini dels clients procedents del mercat interior. Si es comparen les dades amb el mateix trimestre de l'any anterior, es veu com ha augmentat el mercat interior en aquests mesos.

Un 64,4% del total de la clientela del quart trimestre de 2009 procedeix d'Espanya. D'aquests, el 35,1% procedeixen de dins de Catalunya, sent el grup de clients més nombrós. Els clients procedents de Madrid han estat l'altre col·lectiu més nombrós del mercat interior (amb gairebé el 18% del total de la clientela espanyola). Altres col·lectius del mercat interior que han pernoctat a la comarca aquest trimestre han estat València (9,6%), Andalusia (8,0%), País Basc (4,5%), Castella-Lleó (un 3,5%), Aragó (3,3%), Galícia (3,1%), Navarra (2,8%), Castella-la-Manxa (2,5%) i Balears (1,8%).

El percentatge de clients de l'estranger és, el quart trimestre de 2009, de 35,6% de la totalitat. Dins d'aquest grup cal destacar el 17,9% de la clientela procedent de França i el 17,5% procedent d'Alemanya. Altres col·lectius que no cal oblidar són els procedents d'Itàlia (14,8%), Regne Unit (9,4%), Portugal (4,4%), Estats Units i Canadà (3,8%), Països Baixos (3,6%), Bèlgica (2,8%), Andorra (1,7%), Rússia (1,4%) i Irlanda (1,0%).

Taula 4. Principals procedències dels clients. Baix Llobregat. 4T 2009

Espanya	64,4%	Estranger	35,6%
Total Espanya	100,0%	Total Estranger	100,0%
Catalunya	35,1%	França	17,9%
Madrid	17,9%	Alemanya	17,5%
València	9,6%	Itàlia	14,8%
Andalusia	8,0%	Regne Unit	9,4%
País Basc	4,5%	Portugal	4,4%
Castella-Lleó	3,5%	EEUU + Canadà	3,8%
Aragó	3,3%	Països Baixos	3,6%
Galícia	3,1%	Bèlgica	2,8%
Navarra	2,8%	Andorra	1,7%
Castella-la-Manxa	2,5%	Rússia	1,4%
Balears	1,8%	Irlanda	1,0%
Altres	7,8%	Altres	21,5%

Font: Enquesta d'ocupació hotelera. Observatori de Turisme del Baix Llobregat

5.3 Motiu de l'ocupació

Negocis, vacances, salut, esdeveniments específics i esport són els motius d'estada dels clients que es pregunten a l'enquesta.

En totes les categories dels establiments hotelers, **negocis** ha estat el principal motiu de l'ocupació, sent en totes les categories el motiu d'estada pel 62,5% de la clientela. Concretament, en els establiments de 4 i 5 estrelles ha estat on més ha predominat l'estada per motius de negoci (65%). En canvi, en els de 3 estrelles aquest motiu ha tingut menor presència (tot i amb això va ser la causa d'ocupació d'un 55,7% de la seva clientela). Si comparem aquestes dades amb les observades l'anterior trimestre, ha augmentat la importància dels negocis com a causa de l'ocupació al Baix Llobregat.

Les **vacances** han estat el segon motiu d'ocupació més present al Baix Llobregat en aquest tercer trimestre de l'any representant el 24,7% del total. Els establiments de 1 i 2 estrelles han tingut una major presència d'aquest tipus de clients (gairebé el 31% del total dels seus ocupants), en els establiments de 3 estrelles el 23,6% de la seva ocupació va ser per motiu de vacances i en els de 4 i 5 estrelles el percentatge va arribar al 22,2%.

Un altre dels motius d'estada dels clients a la comarca són els **esdeveniments específics** (fires comercials³, casaments, etc.). Respecte l'anterior trimestre aquest motiu d'ocupació ha incrementat la seva presència en el conjunt de la comarca.

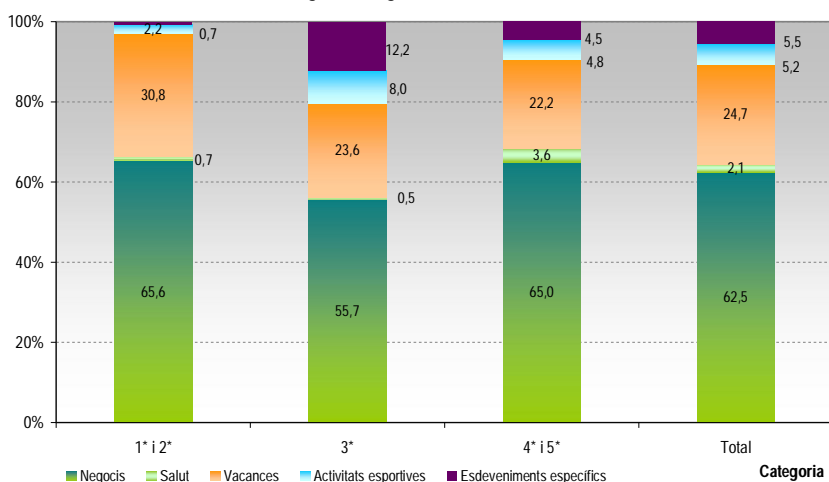
El qüestionari d'ocupació ofereix l'oportunitat als hotels d'assenyalar esdeveniments, actes o períodes específics d'influència en l'ocupació. En el quart trimestre els hotels han assenyalat el Meeting Point (fira immobiliària); Fira Avícola El Prat; Saló Nàutic; Copa Davis; celebracions familiars; reunions celebrades en el propi hotel, el pont de la Puríssima o cap d'any, com els principals esdeveniments que han generat ocupació. En el quart trimestre de 2009 va ser en els hotels de 3 estrelles on aquest motiu d'ocupació va estar més present (arribant al 12,2% del total de la seva ocupació).

Les **activitats esportives** també han estat motiu d'ocupació aquest trimestre amb un 5,2% del total de l'ocupació de la comarca, en especial en els establiments de 3 estrelles on van representar el 8% del total de la seva ocupació. En els establiments de 4 i 5 estrelles aquest motiu també ha estat present tot i que en menor mesura (representant el 4,8% del total de la seva ocupació) i en el d'1 i 2 estrelles el percentatge representa el 2,2% del total. En conjunt, i respecte l'anterior trimestre, s'ha observat un increment d'aquest motiu d'ocupació (1,4 punts percentuals més respecte el tercer trimestre).

Finalment, un altre motiu d'ocupació present a la comarca aquest trimestre va ser el de motius de **salut** amb un 2,1% d'ocupació. Per categories, aquest client es va allotjar en establiments de categoria superior (un 3,6% del total de la clientela dels hotels de 4 i 5 estrelles s'allotjaren per motius de salut).

³ En l'annex de l'informe s'inclouen totes les fires comercials celebrades al llarg d'aquest tercer trimestre tant a la comarca com a l'Hospitalet de Llobregat i Barcelona.

Gràfic 17. Motiu de l'estada del client segons categoria de l'hotel. 4T 2009



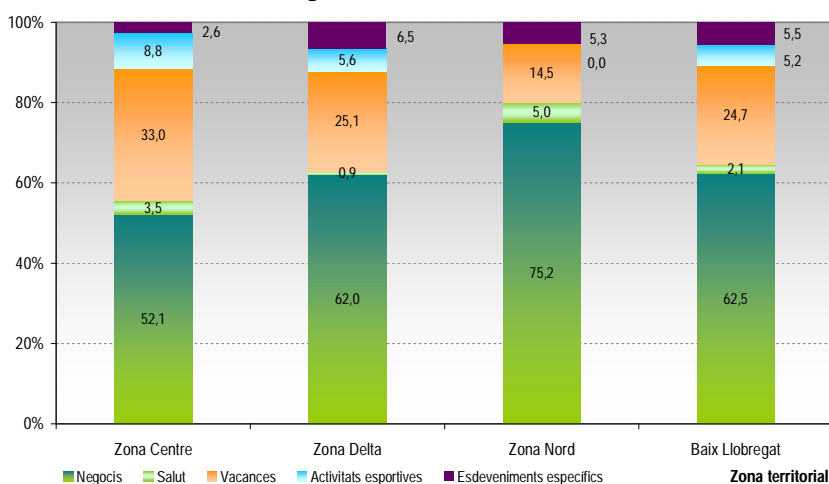
Font: Enquesta d'ocupació hotelera. Observatori de Turisme del Baix Llobregat

La distribució dels motius de l'ocupació segons les diferents zones territorials, mostra lleugeres diferències de comportament en funció de la zona que s'analitzi. Així, a la **zona Nord** s'observa un clar predomini dels motius de negoci (un 75,2% de la seva ocupació, sent aquesta zona on és més present aquest motiu d'ocupació) i vacances que suposa el 14,5% de la seva ocupació.

A la **zona Centre**, essent predominant els negocis com a motiu d'estada, és on més destaca l'ocupació per vacances (un 38% de la seva ocupació) i activitats esportives (un 8,8% de la seva ocupació).

A la **zona Delta**, predominen els motius de negoci i vacances en la seva ocupació. En comparació amb altres zones territorials, a la zona Delta els esdeveniments específics mostren el major percentatge d'ocupació (representant un 6,5% del total de la seva ocupació).

Gràfic 18. Motiu de l'estada del client segons zona territorial. 4T 2009



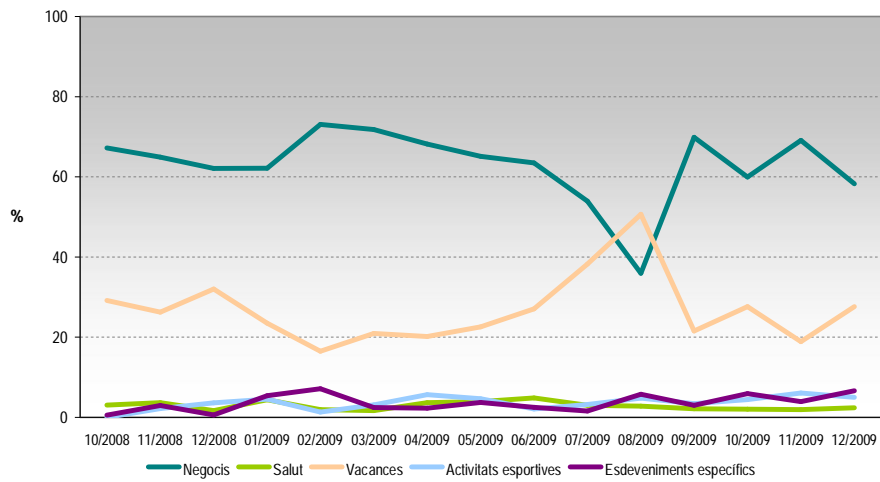
Font: Enquesta d'ocupació hotelera. Observatori de Turisme del Baix Llobregat

En tots els mesos observats (octubre 2008-desembre 2009) tant negocis com vacances són els principals motius d'ocupació. Si s'observen les dades generals d'evolució, negocis és el motiu d'ocupació més present en gairebé tots els mesos excepte a l'agost. Respecte als altres motius d'ocupació, aquests presenten uns percentatges inferiors tot i que en alguns mesos han

experimentat algun repunt com esdeveniments específics en els mesos d'octubre i desembre o activitats esportives en el mes de novembre.

Respecte als mateixos mesos de l'any anterior, cal destacar la disminució dels principals motius d'estada (negocis i vacances) en favor de les activitats esportives i els esdeveniments específics.

Gràfic 19. Evolució del motiu de l'estada del client. Baix Llobregat. (%)



Font: Enquesta d'ocupació hotelera. Observatori de Turisme del Baix Llobregat

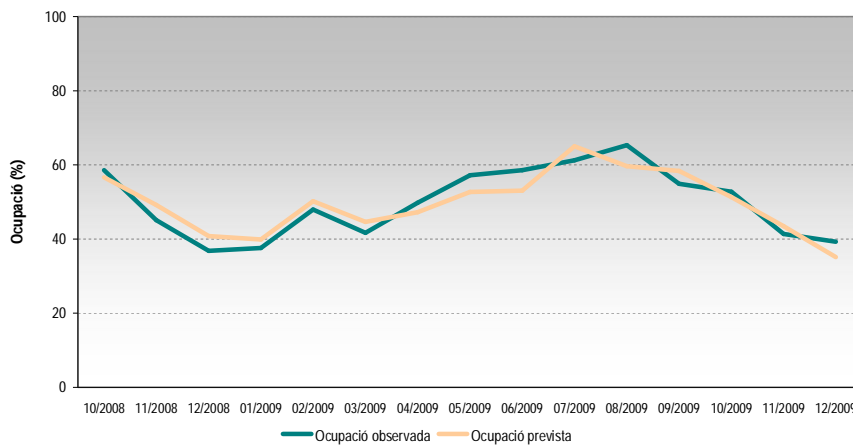
VI. PREVISIÓ D'OCUPACIÓ

L'ocupació real del quart trimestre de 2009 ha superat l'ocupació prevista a excepció del mes de novembre. Es mostra tot i així una gran congruència entre les dades observades i les esperades.

Un cop analitzats tots els elements clàssics de l'oferta i demanda dels establiments hotelers de la comarca, es va considerar adient incloure un apartat de previsions. Aquest apartat inclòs en l'enquesta mensual d'ocupació hotelera és valuós en si mateix ja que ens ofereix dades de la percepció dels establiments hotelers respecte a la seva ocupació futura.

En el següent gràfic on es mostra aquesta percepció d'ocupació futura s'inclou tant la previsió d'ocupació com l'ocupació observada. En termes generals, no es mostren substancials diferències entre la prevista i l'observada. Les previsions han estat lleugerament per sota de l'ocupació real en aquest quart trimestre de 2009, amb l'excepció de l'ocupació prevista del mes de novembre que ha superat en més dos punts percentuals l'ocupació observada pels establiments hotelers de la comarca.

Gràfic 20. Comparació de l'ocupació observada i de l'ocupació prevista. Baix Llobregat. (%)



Font: Enquesta d'ocupació hotelera. Observatori de Turisme del Baix Llobregat

Taula-Resum Baix Llobregat

Hotels per categoria						
	1*	2*	3*	4*	5*	Total
Nombre d'hotels	5	12	17	17	0	51
%	9,8	23,5	33,3	33,3	0,0	100
Ocupació hotelera%						
4T 2009	38,9	41,0	40,0	49,0	-	44,7
3T 2009	63,5	53,8	51,1	66,7	-	60,4
Tarifes (euros)						
4T 2009	53,7	46,1	57,9	71,0	-	62,5
3T 2009	56,0	54,2	60,7	77,6	-	68,3
Mitjana nits d'estada						
4T 2009	2,9	1,9	2,0	1,8	-	1,9
3T 2009	2,7	2,8	2,3	2,4	-	2,5
Procedència del client						
	Espanya			Estranger		
4T 2009	64,4			35,7		
3T 2009	58,7			41,3		
Motiu de l'estada						
	Negocis	Salut	Vacances	Activitats esportives	Esdeveniments específics	
4T 2009	62,5	2,1	24,7	5,2	5,5	
3T 2009	53,9	2,6	36,3	3,8	3,4	

Font: Enquesta d'ocupació hotelera. Observatori de Turisme del Baix Llobregat

Taula-Resum Zona Centre

Hotels per categoria						
	1*	2*	3*	4*	5*	Total
Nombre d'hotels	0	4	6	5	0	15
%	0,0	26,7	40,0	33,3	0,0	100
Ocupació hotelera%						
4T 2009	-	39,6	48,3	51,4	-	47,5
3T 2009	-	61,2	58,2	68,6	-	64,1
Tarifes (euros)						
4T 2009	-	48,9	59,6	64,5	-	59,5
3T 2009	-	-	61,4	67,9	-	65,3
Mitjana nits d'estada						
4T 2009	-	1,9	1,8	1,7	-	1,8
3T 2009	-	1,2	2,0	1,5	-	1,5
Procedència del client						
	Espanya			Estranger		
4T 2009	64,2			35,8		
3T 2009	46,8			53,2		
Motiu de l'estada						
	Negocis	Salut	Vacances	Activitats esportives	Esdeveniments específics	
4T 2009	52,1	3,5	33,0	8,8	2,6	
3T 2009	40,5	2,3	49,7	3,4	4,1	

Font: Enquesta d'ocupació hotelera. Observatori de Turisme del Baix Llobregat

Taula-Resum Zona Delta

Hotels per categoria						
	1*	2*	3*	4*	5*	Total
Nombre d'hotels	5	4	7	10	0	26
%	19,2	15,4	26,9	38,5	0,0	100
Ocupació hotelera%						
4T 2009	38,9	42,2	34,2	50,6	-	43,5
3T 2009	63,5	53,1	53,5	73,6	-	64,8
Tarifes (euros)						
4T 2009	53,7	44,7	59,4	73,2	-	62,4
3T 2009	56,0	47,7	65,2	87,8	-	71,3
Mitjana nits d'estada						
4T 2009	2,9	1,9	1,9	1,8	-	2,0
3T 2009	2,7	2,4	2,4	2,6	-	2,5
Procedència del client						
	Espanya			Estranger		
4T 2009	63,3			36,7		
3T 2009	57,2			42,8		
Motiu de l'estada						
	Negocis	Salut	Vacances	Activitats esportives	Esdeveniments específics	
4T 2009	62,0	0,9	25,1	5,6	6,5	
3T 2009	50,9	0,9	38,9	5,4	4,0	

Font: Enquesta d'ocupació hotelera. Observatori de Turisme del Baix Llobregat

Taula-Resum Zona Nord

Hotels per categoria						
	1*	2*	3*	4*	5*	Total
Nombre d'hotels	0	4	4	2	0	10
%	0,0	40,0	40,0	2,0	0,0	100
Ocupació hotelera%						
4T 2009	-	-	46,8	43,0	-	44,0
3T 2009	-	47,5	35,2	51,9	-	47,7
Tarifes (euros)						
4T 2009	-	-	49,7	72,0	-	66,4
3T 2009	-	65,0	48,2	70,3	-	64,8
Mitjana nits d'estada						
4T 2009	-	-	2,6	1,9	-	2,1
3T 2009	-	3,7	2,2	2,3	-	2,6
Procedència del client						
	Espanya			Estranger		
4T 2009	68,7			31,4		
3T 2009	71,8			28,2		
Motiu de l'estada						
	Negocis	Salut	Vacances	Activitats esportives	Esdeveniments específics	
4T 2009	75,2	5,0	14,5	0,0	5,3	
3T 2009	69,5	6,3	21,5	1,0	1,7	

Font: Enquesta d'ocupació hotelera. Observatori de Turisme del Baix Llobregat

ANNEX. ACTIVITATS FIRALS DUTES A TERME DURANT EL TRIMESTRE

Al llarg d'aquest quart trimestre de 2009 alguns establiments hotelers han considerat les fires comercials, els esdeveniments socials particulars (com per exemple la celebració de casaments o les festes de nadal) i els esdeveniments esportius, com esdeveniments particulars que han originat un increment en la seva ocupació i un increment particular en la tarifa ordinària.

És per aquest motiu que s'ha cregut convenient adjuntar un llistat amb la totalitat de fires que han tingut lloc al Baix Llobregat, L'Hospitalet de Llobregat i Barcelona en aquest quart trimestre de 2009.

4T 2009 (octubre-desembre)

<i>Mes</i>	<i>Fira</i>	<i>Municipi</i>	<i>Tipus fira</i>
Octubre	Saló Internacional del Caravaning	L'Hospitalet	Internacional
	Piscina Bcn. Saló Internacional de la Piscina.	L'Hospitalet	Internacional
	FiraTaxi. Saló Professional del Taxi	Barcelona	Estatal
	Tecniexpo,automització i electrònica	Barcelona	Estatal
Novembre	Barcelona Meeting Point. Saló Immobiliari Internacional.	Barcelona	Internacional
	Saló Nàutic Internacional de Barcelona.	L'Hospitalet	Internacional
	Nivàlia-Naturviva. Lleure a la neu, natura i muntanya.	Barcelona	Estatal
	Bodas&Bodas	Barcelona	Catalana, comarcal i local
	Saló del Hobby	Barcelona	Catalana, comarcal i local
	Saló del Vehicle Garantit	Barcelona	Catalana, comarcal i local
Desembre	EIBTM. The Global Meetings & Incentive Exhibition	L'Hospitalet	Internacional
	BcnRail. Saló de la Indústria Ferroviària	L'Hospitalet	Estatal
	Auto Retro Barcelona	Barcelona	Estatal
	Fira de la Puríssima	Sant Boi de Llobregat	Catalana, comarcal i local
	Fira Avícola de la Raça Prat	El Prat de Llobregat	Catalana, comarcal i local

*Font: Observatori del Turisme del Baix Llobregat a partir de les dades del Departament d'Innovació, Universitats i Empresa.