

INFORME TRIMESTRAL D'OCUPACIÓ HOTELERA 3T 2010

BAIX LLOBREGAT

PRESENTACIÓ

Teniu a les mans una nova edició de l'Informe Trimestral d'Ocupació Hotelera del Baix Llobregat corresponent al tercer trimestre de 2010.

Aquest informe és un dels productes que realitza l'Observatori de Turisme del Baix Llobregat, que es va posar en funcionament el mes de juny de 2008 amb l'objectiu de disposar d'informació completa sobre la dinàmica i característiques del mercat turístic del Baix Llobregat, de forma que empresaris, administracions, i altres entitats que operen en el sector puguin actuar i planificar amb un millor coneixement de la realitat.

Aquest informe trimestral completa els actuals serveis que ofereix l'Observatori com ara l'elaboració dels Informes Mensuals d'Ocupació Hotelera i d'Apartaments que s'envien als allotjaments que participen oferint les seves dades mensualment.

Finalment, volem expressar el nostre agraïment a la implicació dels establiments hotelers de la comarca, i de manera especial, a aquells que han col·laborat en l'enquesta mensual d'ocupació hotelera ja que, sense la seva participació, aquest informe trimestral no hauria estat possible.

Esperem que aquesta informació sigui del seu interès, i restem a la seva disposició per a qualsevol dubte o aclariment al respecte.

Observatori de turisme del Baix Llobregat

| | |
|---|----|
| PRESENTACIÓ..... | 1 |
| ÍNDEX..... | 2 |
| I. INTRODUCCIÓ I METODOLOGIA..... | 3 |
| II. DADES BÀSIQUES D'OFERTA HOTELERA..... | 6 |
| III. OCUPACIÓ HOTELERA..... | 8 |
| IV. TARIFES..... | 12 |
| V. ANÀLISI DE LA DEMANDA..... | 15 |
| VI. PREVISIÓ D'OCUPACIÓ..... | 23 |
| TAULES RESUM PER ZONES TERRITORIALS..... | 24 |
| ANNEX..... | 25 |

I. INTRODUCCIÓ I METODOLOGIA

Des del mes de juny de 2008 l'Observatori de Turisme del Baix Llobregat realitza una enquesta on es recullen les dades d'ocupació hotelera de la comarca i les característiques de la mateixa. L'informe trimestral d'ocupació hotelera que a continuació us presentem es nodreix, principalment, d'aquesta enquesta.

Com es pot observar en el quadre adjunt, el qüestionari agrupa en 4 blocs les preguntes destinades a l'establiment hoteler:

- Dades bàsiques, on es recull la informació bàsica de l'establiment (nom; categoria; municipi; any d'obertura; nombre d'habitacions). Aquesta informació es distingeix de les següents per no variar al llarg dels mesos (degut a les seves característiques).
- Grau, tipus d'ocupació i tarifes, on es recull el percentatge d'ocupació i les tarifes segons dies laborables o festius i caps de setmana.
- Tipologia de client, on es considera la mitjana de nits d'estada, la procedència i el motiu de l'estada del client.
- Previsió d'ocupació, on es pregunta la previsió d'ocupació per al proper mes.

Esquema del qüestionari d'ocupació que es trameta a tots els establiments hotelers del Baix Llobregat

| QÜESTIONARI D'OCUPACIÓ D'ESTABLIMENTS HOTELERS DEL BAIX LLOBREGAT | |
|--|--|
| Dades bàsiques | |
| <ul style="list-style-type: none">▪ Nom de l'establiment▪ Categoria▪ Municipi▪ Any d'obertura de l'establiment▪ Habitacions individuals▪ Habitacions dobles▪ Suites▪ Altres (especificar) | |
| Grau, tipus d'ocupació i tarifes | |
| <ul style="list-style-type: none">▪ Percentatge d'ocupació d'habitacions:▪ Percentatge d'ocupació durant el mes x: %ocupació Tarifes- Dilluns a dijous- Caps de setmana | |
| Tipologia de client | |
| <ul style="list-style-type: none">▪ Mitjana de nits d'estada▪ Procedència <i>Espanya</i> <i>Estranger</i> Especificar CCAA Especificar Estat▪ Motiu de l'estada<ul style="list-style-type: none">- Negocis- Salut- Vacances- Esdeveniments específics | |
| Previsió d'ocupació | |
| <ul style="list-style-type: none">▪ Previsió d'ocupació d'habitacions per al proper mes | |

Hotels que han participat. ¹

El grau de significació de les dades presentades en aquest informe respon en gran mesura a la participació del conjunt d'establiments hotelers i a la informació facilitada. El nombre d'hotels ubicats a la comarca és de **52**. Tot i així, donat que el fet de respondre el qüestionari és totalment voluntari per part de cada entitat, la participació en l'enquesta no ha estat de la totalitat d'establiments. El nombre d'establiments hotelers que han col·laborat **aquest trimestre** (juliol, agost i setembre) ha estat de **33**. Els establiments de les zones Delta i Centre han estat els que més han participat en l'enquesta d'ocupació hotelera, superant en el 73% de la totalitat dels seus establiments hotelers en el cas de la Zona Delta. Segons categoria, més del 82% dels establiments hotelers de 4 estrelles han participat en l'enquesta. Dels establiments d'1 i 2 estrelles un 53% ha col·laborat en l'enquesta. El 59% dels establiments de 3 estrelles han participat en l'enquesta del tercer trimestre de 2010.

Participació dels hotels en l'enquesta d'ocupació. 3T 2010

| <i>Total Baix Llobregat</i> | | | | |
|------------------------------------|------------------|--------------------|-------------------|-------|
| | Total | | | 33 |
| | % | | | 63,5% |
| <i>Segons categoria</i> | <i>1 i 2*</i> | <i>3*</i> | <i>4 i 5*</i> | |
| Total | 9 | 10 | 14 | |
| % sobre el total de cada categoria | 52,9% | 58,8% | 82,4% | |
| <i>Segons zona territorial</i> | <i>Zona Nord</i> | <i>Zona Centre</i> | <i>Zona Delta</i> | |
| Total | 5 | 9 | 19 | |
| % sobre el total de cada zona | 50,0% | 60,0% | 73,1% | |

Font: Enquesta d'ocupació hotelera. Observatori de Turisme del Baix Llobregat

¹ Els establiments hotelers que han col·laborat facilitant dades d'ocupació corresponents al tercer trimestre de 2010 han estat:

| | |
|---|--|
| Abba Garden (Esplugues de Llobregat) | Hotel Campanile Barcelona Sur-Cornellà (Cornellà de Llobregat) |
| AC Gavà Mar (Gavà) | Hotel Front Air Congress (Sant Boi de Llobregat) |
| ACTA Bcn Events (Castelldefels) | Hotel Les Torres (Sant Esteve Sesrovires) |
| Barceló Montserrat (Sant Esteve Sesrovires) | Husa Via Barcelona (Sant Joan Despí) |
| Bel Air (Castelldefels) | Ibis Barcelona Viladecans (Viladecans) |
| Best Western Mediterráneo (Castelldefels) | Ibis Castelldefels (Castelldefels) |
| Blauet (El Prat de Llobregat) | Ibis Fira de Cornellà (Cornellà de Llobregat) |
| Can Missé (Collbató) | Luna (Castelldefels) |
| Canal Olímpic (Castelldefels) | Neptuno (Castelldefels) |
| Catalonia Bristol (Sant Andreu de la Barca) | NH Porta de Barcelona (Sant Just Desvern) |
| Ciudad de Castelldefels (Castelldefels) | NH Sant Boi de Llobregat (Sant Boi de Llobregat) |
| Esplugues (Esplugues de Llobregat) | Novotel Barcelona Cornellà (Cornellà de Llobregat) |
| El Tiburón (Castelldefels) | Restaurant El Castell (Sant Boi de Llobregat) |
| Express by Holiday Inn (Molins de Rei) | Sallés Hotel Ciutat del Prat (El Prat de Llobregat) |
| Golf Can Rafel (Cervelló) | Tryp Barcelona Aeropuerto (El Prat de Llobregat) |
| Gran Hotel Rey Don Jaime (Castelldefels) | Villa Adela (Castelldefels) |
| Hesperia Sant Just (Sant Just Desvern) | |

Per realitzar la lectura de les dades, cal tenir en compte que no tots els establiments responen a totes les preguntes de l'enquesta, com tampoc tots responen tots els mesos. Per tant, la realitat és que hotels diferents responen preguntes en moments diferents, fet que pot donar lloc a que en algun cas es trobin petits salts en la sèrie evolutiva per que algun grup d'hotels no proporcionés dades un mes determinat.

En resum, tot i les limitacions metodològiques a les que es troba sotmesa l'enquesta per la seva pròpia condició, els resultats obtinguts ens permeten aproximar-nos a la realitat i característiques de l'ocupació hotelera a la comarca, fet que per si mateix és suficient com per justificar la importància d'aquesta anàlisi i per encoratjar els establiments hotelers a millorar la representativitat de les dades amb la seva participació.

II. DADES BÀSIQUES D'OFERTA HOTELERA²

La majoria dels establiments hotelers de la comarca s'ubiquen a la Zona Delta, les categories de 3 i 4 estrelles són les més presents al Baix Llobregat. La mitjana d'antiguitat dels establiments hotelers és de 22 anys.

Taula 1. Nombre d'hotels per zones territorials i categoria. Baix Llobregat. 2010

| | 5* | | 4* | | 3* | | 2* | | 1* | | Total | |
|-----------------------|----------|------------|-----------|-------------|-----------|-------------|-----------|-------------|----------|------------|-----------|------------|
| | n | % | n | % | n | % | n | % | n | % | n | % |
| Zona Centre | 0 | 0,0 | 5 | 33,3 | 6 | 40,0 | 4 | 26,7 | 0 | 0,0 | 15 | 100 |
| Zona Delta | 0 | 0,0 | 10 | 37,0 | 7 | 25,9 | 5 | 18,5 | 5 | 18,5 | 27 | 100 |
| Zona Nord | 0 | 0,0 | 2 | 20,0 | 4 | 40,0 | 4 | 40,0 | 0 | 0,0 | 10 | 100 |
| Baix Llobregat | 0 | 0,0 | 17 | 32,7 | 17 | 32,7 | 13 | 25,0 | 5 | 9,6 | 52 | 100 |

Font: Consorci de Turisme del Baix Llobregat. Observatori de Turisme del Baix Llobregat

Taula 2. Places hoteleres per zones territorials i categoria. Baix Llobregat. 2010

| | 5* | | 4* | | 3* | | 2* | | 1* | | Total | |
|-----------------------|-----------|------------|--------------|-------------|--------------|-------------|--------------|-------------|------------|------------|--------------|------------|
| | n | % | n | % | n | % | n | % | n | % | n | % |
| Zona Centre | 0 | 0,0 | 1.307 | 44,2 | 1.133 | 38,4 | 514 | 17,4 | 0 | 0,0 | 2.954 | 100 |
| Zona Delta | 99 | 2,4 | 2.512 | 61,9 | 850 | 20,9 | 461 | 11,4 | 139 | 3,4 | 4.061 | 100 |
| Zona Nord | 0 | 0,0 | 319 | 36,0 | 325 | 36,6 | 243 | 27,4 | 0 | 0,0 | 887 | 100 |
| Baix Llobregat | 99 | 1,3 | 4.138 | 52,4 | 2.308 | 29,2 | 1.218 | 15,4 | 139 | 1,8 | 7.902 | 100 |

Font: Consorci de Turisme del Baix Llobregat. Observatori de Turisme del Baix Llobregat

El conjunt de la comarca compta amb 52 establiments hotelers. La zona Delta -El Prat de Llobregat, Castelldefels, Begues, Viladecans, Gavà i Sant Boi de Llobregat- és la que concentra un major número d'establiments (un 52% del total); el 29% dels hotels es situen a la zona Centre -Sant Just Desvern, Esplugues de Llobregat, Cornellà, Sant Joan Despí, Sant Feliu de Llobregat i Molins de Rei- i el 20% a la Nord -Sant Esteve Sesrovires, Martorell, Sant Andreu de la Barca, Collbató, Cervelló i Corbera de Llobregat-.

El major nombre d'allotjaments turístics es concentra en la categoria de 3 i 4 estrelles (el 52,4% del total) amb 17 establiments. Per altra banda, en el territori hi ha 13 establiments de 2 estrelles, i 5 establiments d'1 estrella.

El Baix Llobregat compta amb 7.902 places hoteleres de les que més del 50% es concentren en els establiments de 4 estrelles.

Taula 3. Nombre d'establiments hotelers segons antiguitat. Baix Llobregat. 2010

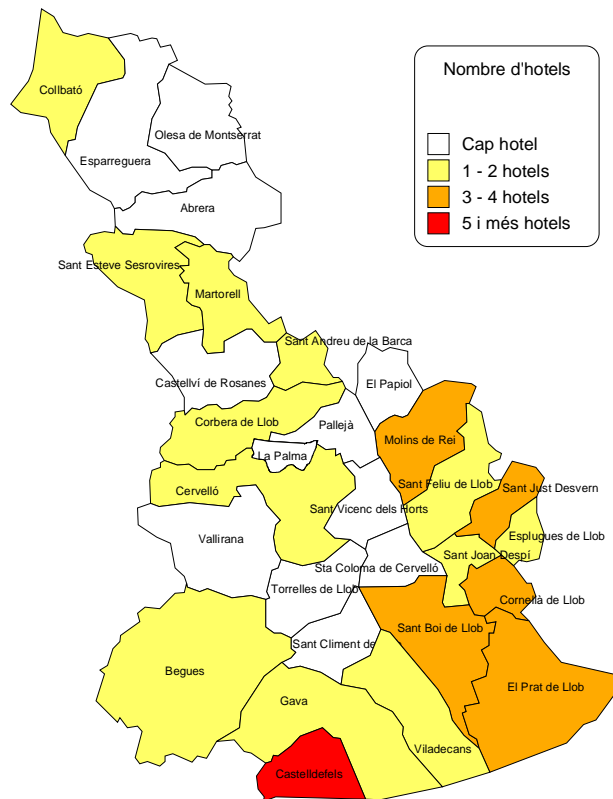
| | < 6 anys | 6 a 10 anys | 11 a 20 anys | 21 a 30 anys | > 30 anys | Total |
|---------------|----------|-------------|--------------|--------------|-----------|-------|
| Establiments | 13 | 16 | 6 | 1 | 16 | 52 |
| n / total (%) | 25,0 | 30,8 | 11,5 | 1,9 | 30,8 | 100 |

Font: Consorci de Turisme del Baix Llobregat. Observatori de Turisme del Baix Llobregat

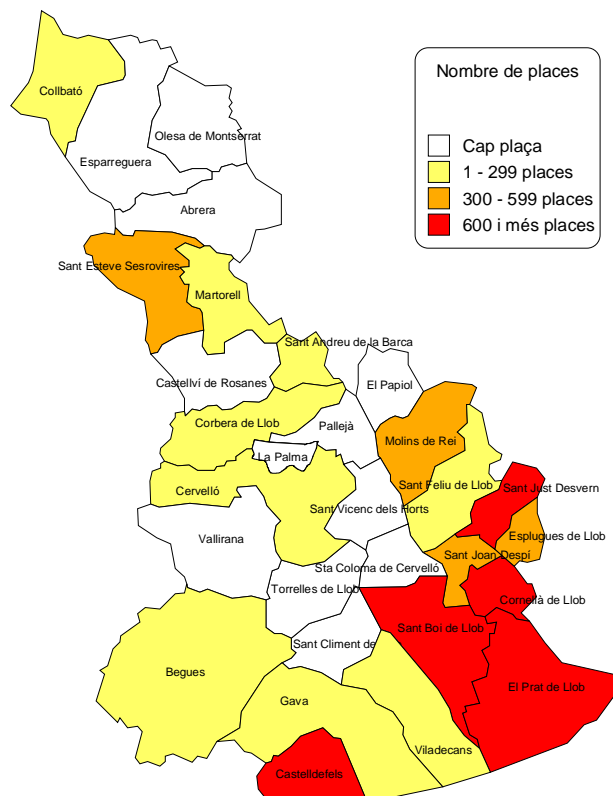
Pel que fa a l'antiguitat dels establiments hotelers de la comarca, més del 50% tenen menys de deu anys. Tot i així es veu també com més del 30% dels establiments hotelers de la comarca tenen més de 30 anys d'antiguitat.

² S'inclouen 99 places de 5 estrelles que són les que ofereix l'hotel Renaissance Barcelona Airport. Aquest hotel disposa d'habitacions amb categories de 4 i 5 estrelles, tot i que en termes d'establiment està inclòs en el grup d'hotels de 4 estrelles.

Mapa 1. Oferta d'hotels del Baix Llobregat. 2010.



Mapa 2. Oferta de places hoteleres del Baix Llobregat. 2010.



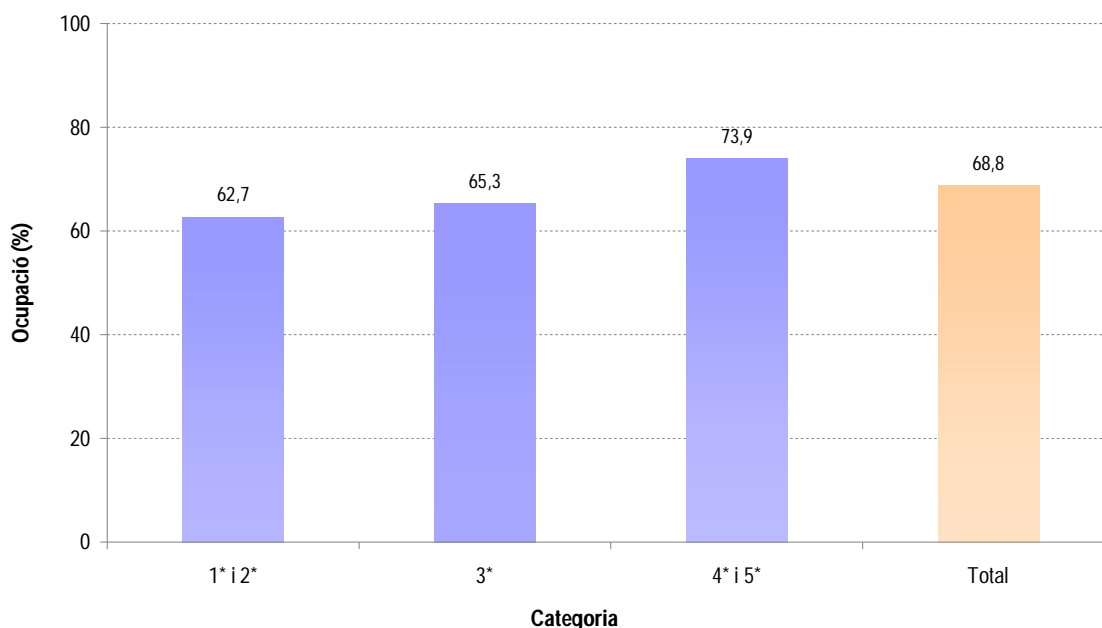
III. OCUPACIÓ HOTELERA

L'ocupació hotelera a la comarca del Baix Llobregat supera el 68% en el tercer trimestre del 2010. Per categoria, han estat els establiments de 4 i 5 estrelles els que han presentat un major percentatge d'ocupació, i per zones, la Delta ha estat la que ha tingut un percentatge d'ocupació més elevat.

L'ocupació hotelera és una de les variables més emprades a l'hora d'analitzar el sector hotelier, és per aquesta raó que en aquest informe s'estudia l'evolució i les característiques de l'ocupació segons les zones territorials de la comarca i segons les categories dels diferents establiments hotelers.

En el tercer trimestre de 2010, l'ocupació del total d'hotels del Baix Llobregat va ser del 68,8% (9,1 punts percentuals per sobre de la xifra observada l'anterior trimestre). Per categories, els hotels de 4 i 5 estrelles van ser els que van aconseguir un major percentatge d'ocupació (el 73,9%), en canvi, els establiments d'1 i 2 estrelles van ser els que van concentrar el menor percentatge d'ocupació amb un 62,7%. Respecte el segon trimestre de 2010, ha estat entre la categoria de 3 estrelles on més ha augmentat el percentatge d'ocupació (al segon trimestre de 2010 el seu percentatge d'ocupació va ser del 54,2%, 11 punts percentuals menys que en aquest trimestre).

Gràfic 1. Percentatge d'ocupació segons categoria de l'hotel. Baix Llobregat. 3T 2010

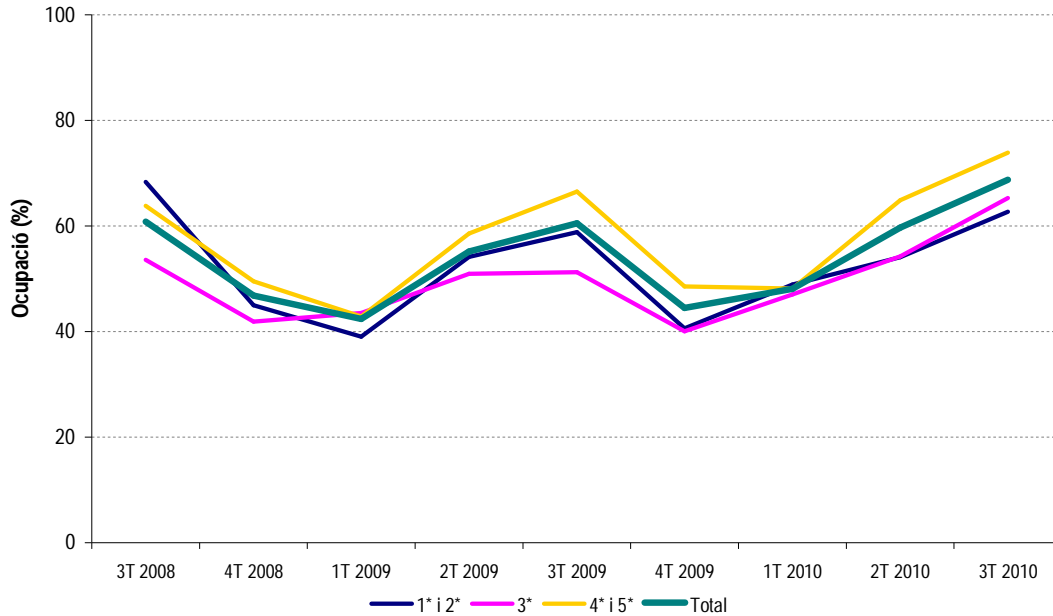


Font: Enquesta d'ocupació hotelera. Observatori de Turisme del Baix Llobregat

L'evolució del percentatge d'ocupació dels darrers trimestres observa un comportament similar en les diferents categories. Gairebé tots els establiments mostren un increment en la seva ocupació en el tercer trimestre de 2010. Els establiments de 3 estrelles són els que augmenten la seva ocupació de manera més destacada i en els de 1 i 2 estrelles l'augmenten de manera més discreta. Respecte el mateix trimestre de l'any anterior ha augmentat l'ocupació en totes les categories, especialment en els establiments de 3 estrelles que ha augmentat 14 punts percentuals.

En resum, s'observa una tendència generalitzada d'increment de l'ocupació en aquests darrers tres mesos, tot i amb això, cal recordar que el període vacacional d'estiu es situa en el tercer trimestre de l'any.

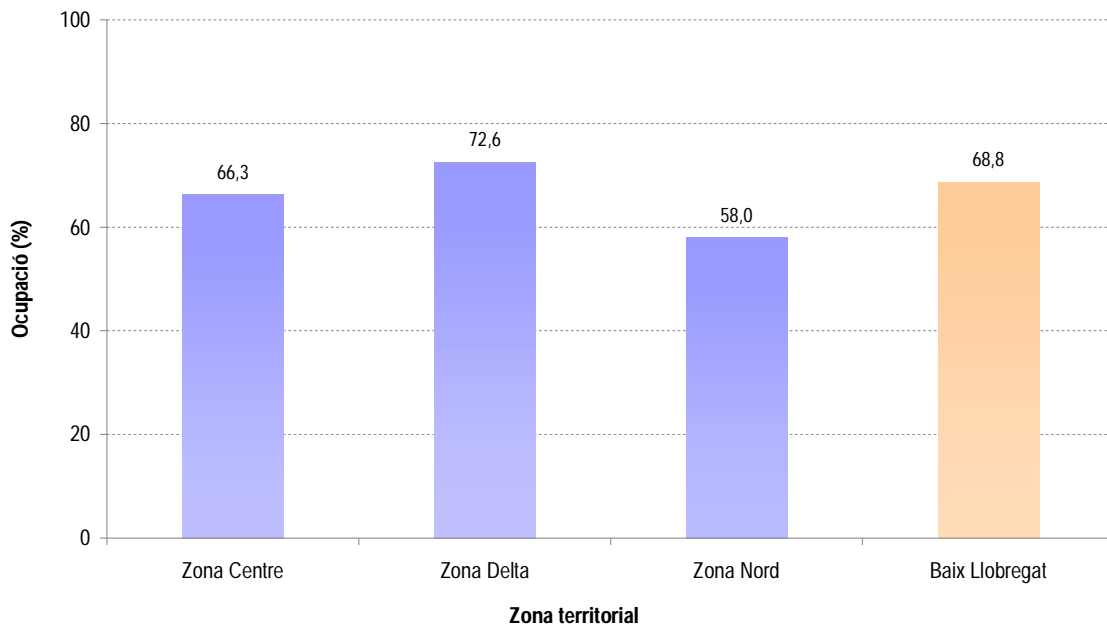
Gràfic 2. Evolució del percentatge d'ocupació segons categoria de l'hotel



Font: Enquesta d'ocupació hotelera. Observatori de Turisme del Baix Llobregat

Si s'analiza la distribució de l'ocupació d'aquest trimestre segons zones territorials, es veu com la Zona Delta és la que presenta un major percentatge d'ocupació (el 72,6%) i la Nord continua sent la que presenta un menor percentatge (amb un 58,0% d'ocupació).

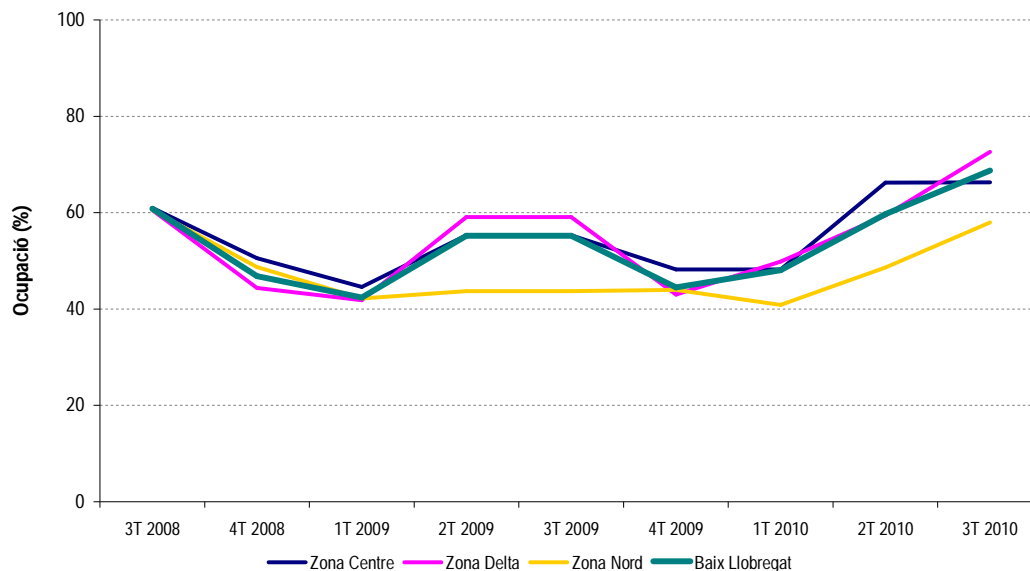
Gràfic 3. Percentatge d'ocupació segons zona territorial. 3T 2010



Font: Enquesta d'ocupació hotelera. Observatori de Turisme del Baix Llobregat

L'evolució del percentatge d'ocupació segons zones territorials presenta a la Zona Delta com la zona amb major increment d'ocupació hotelera. Respecte el mateix trimestre de l'any anterior, totes les zones han augmentat la seva ocupació destacant, també la Zona Nord amb un increment de més 14 punts percentuals de l'ocupació hotelera (del 44% d'ocupació al 58%).

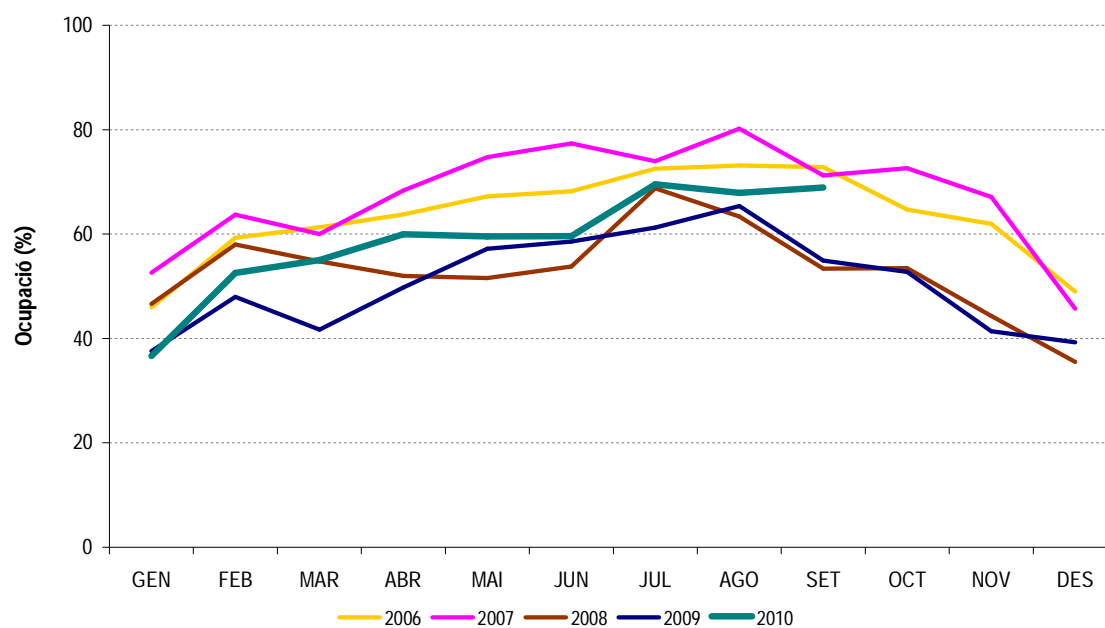
Gràfic 4. Evolució del percentatge d'ocupació segons zona territorial



Font: Enquesta d'ocupació hotelera. Observatori de Turisme del Baix Llobregat

En resum i comparant les diferents tendències d'ocupació d'anys anteriors, la tendència de l'ocupació del 2010 és significativament millor que en els anys immediatament anteriors (2008 i 2009). Tot i això, el grau d'ocupació ha estat menor que l'observat en els anys 2006 i 2007.

Gràfic 5. Evolució del percentatge d'ocupació dels darrers anys



Font: Enquesta d'ocupació hotelera. Observatori de Turisme del Baix Llobregat

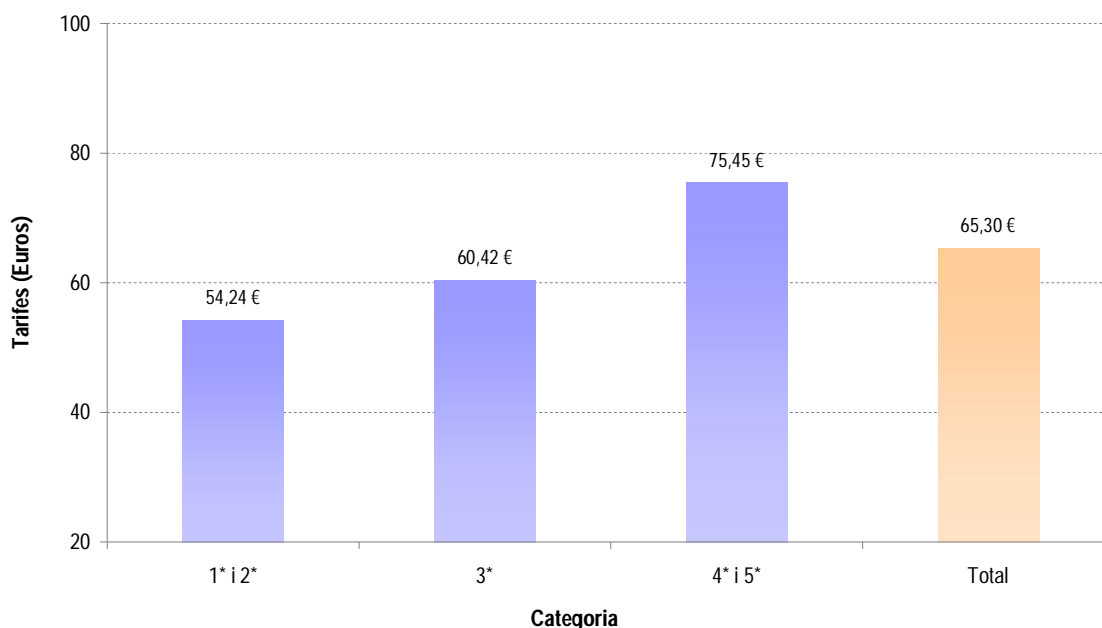
IV. TARIFES

El preu mitjà d'una nit d'hotel al Baix Llobregat va ser de 65,3€ el tercer trimestre de 2010. S'observen diferències tant entre les zones territorials com entre les categories dels establiments hotelers.

Les tarifes dels establiments hotelers i la seva evolució és una de les altres variables que es consideren en els informes de conjuntura hotelera. En aquest informe es tenen en compte les tarifes dels establiments hotelers segons categoria i zona territorial com també l'evolució de les tarifes al llarg del període analitzat.

Aquest trimestre el preu mitjà d'una nit d'hotel en una habitació doble i sense esmorzar al Baix Llobregat ha estat de 65,3 euros. Com és d'esperar ha estat la categoria de 4 i 5 estrelles la que ha ofert les seves habitacions a un major preu. Les diferències de preu entre les categories ha estat de gairebé 15 euros entre les de 4 i 5 estrelles amb les de 3 estrelles, i de 21 euros entre les de 4 i 5 estrelles amb les d'1 i 2 estrelles. Comparant amb les dades de l'anterior trimestre, la diferència tarifària s'ha incrementat entre les categories de 4 i 5 estrelles amb les d'1 i 2 estrelles.

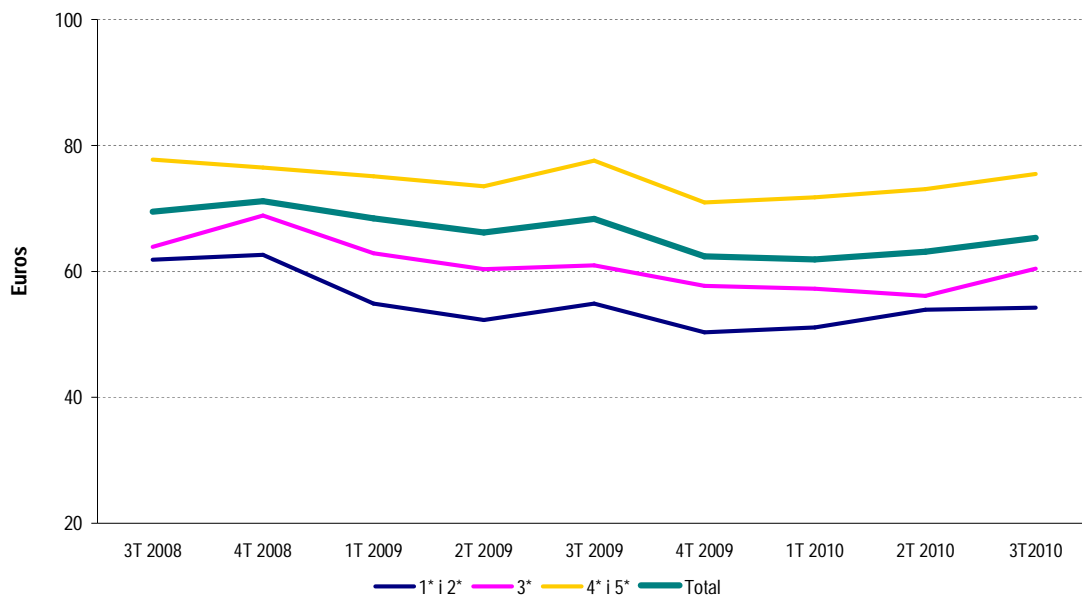
Gràfic 6. Tarifes segons categoria de l'hotel. Baix Llobregat. 3T 2010



Font: Enquesta d'ocupació hotelera. Observatori de Turisme del Baix Llobregat

L'evolució trimestral de les tarifes segons categoria dels establiments hotelers mostra un creixement generalitzat de les mateixes respecte el segon trimestre de l'any. Si es compara amb el mateix trimestre de l'any anterior, en totes les categories ha disminuït la tarifa promig.

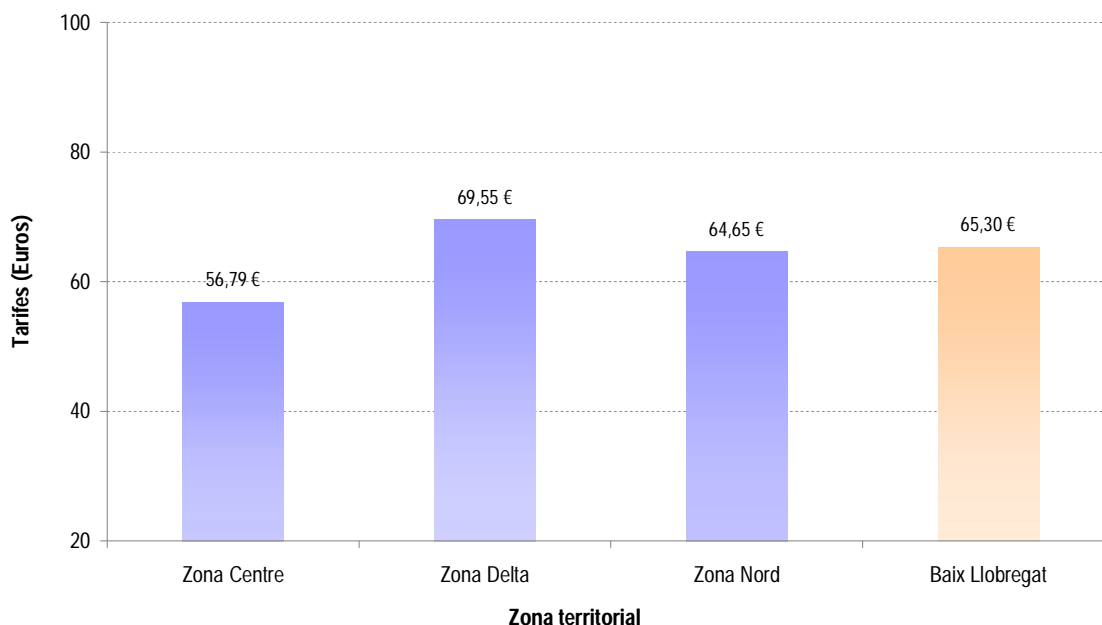
Gràfic 7. Evolució de les tarifes segons categoria de l'hotel. (Euros)



Font: Enquesta d'ocupació hotelera. Observatori de Turisme del Baix Llobregat

Les diferències observades segons categories són menys presents segons les diferents zones territorials. Així, la major diferència de tarifes entre les zones territorials de la comarca supera els 12€, la zona Delta ha estat la que ha ofert l'habitació a un major preu (69,5€) i la Centre la menor (56,8€).

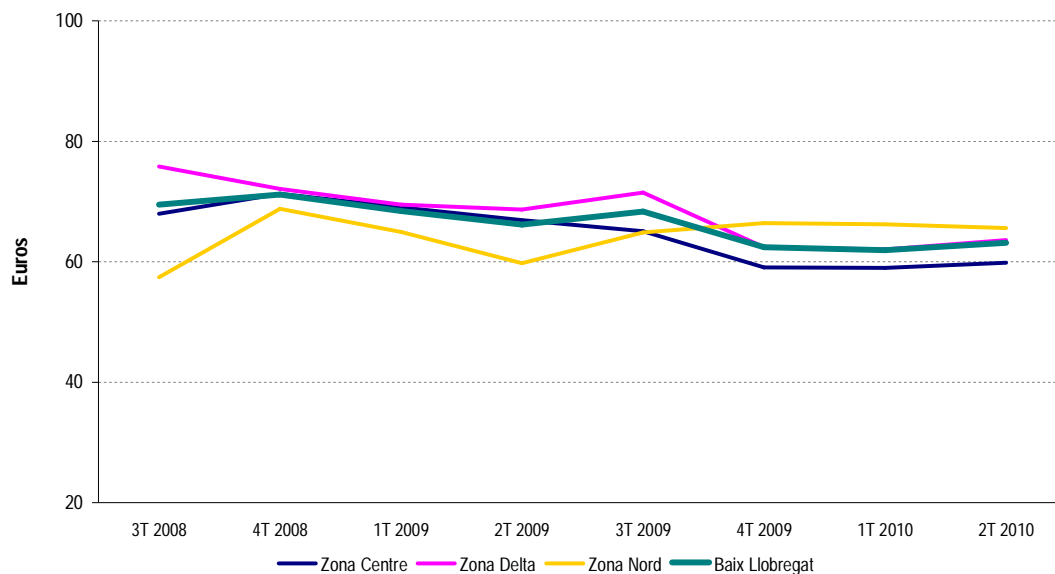
Gràfic 8. Tarifes segons zona territorial. 3T 2010



Font: Enquesta d'ocupació hotelera. Observatori de Turisme del Baix Llobregat

La variació trimestral mostra una disminució generalitzada de les tarifes, amb excepció de la zona Delta que augmenta en més de 5 euros en el promig de la seva tarifa. Comparant amb el mateix període de l'any anterior, s'observa una disminució generalitzada de les tarifes, en especial a la zona Centre amb una disminució de més de 8 euros.

Gràfic 9. Evolució de les tarifes segons zona territorial. (Euros)



Font: Enquesta d'ocupació hotelera. Observatori de Turisme del Baix Llobregat

Les fires comercials celebrades a Barcelona i rodalia, les celebracions familiars i els congressos internacionals van ser les principals raons per a l'establiment de tarifes especials. Entre els esdeveniments específics assenyalats pels hotels que han fet incrementar la tarifa mitjana dels establiments hotelers cal destacar el congrés anual de l'European Respiratory Society que va tenir lloc a Barcelona del 18 a 22 de setembre de 2010.

V. ANÀLISI DE LA DEMANDA

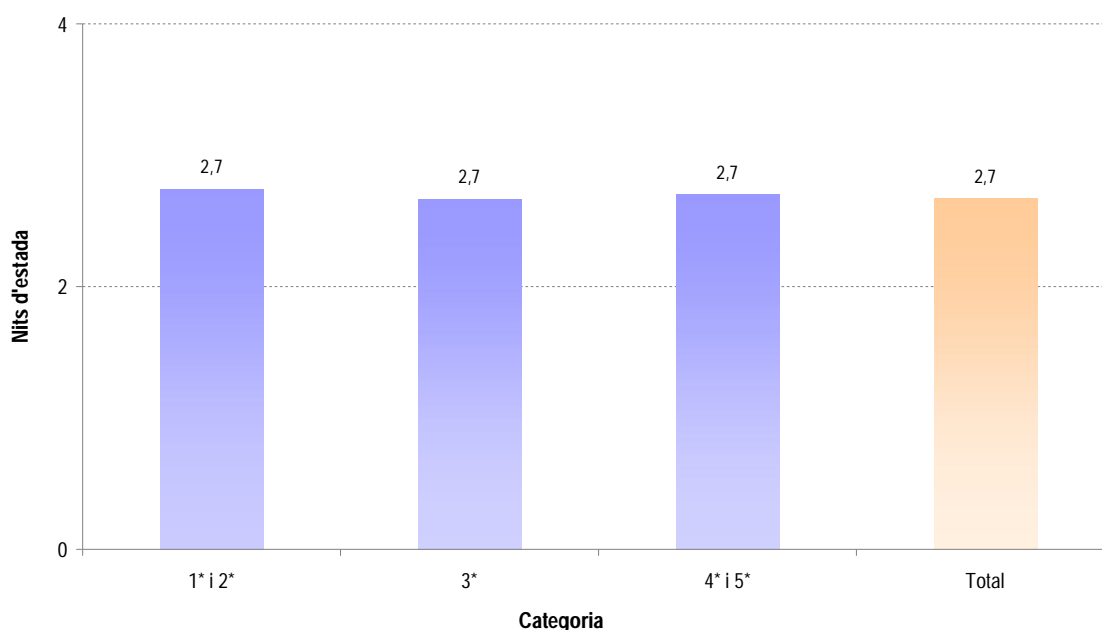
La mitjana de nits d'estada als establiments hotelers de la comarca va ser de 2,7 nits. El 53% dels clients eren espanyols i les vacances van ser la principal motivació d'estada a la comarca (el 47,2%).

En l'anàlisi de la demanda es tindrà en compte tres variables: la **mitjana de nits d'estada** -per distingir si la comarca té clients de llarga o curta estada-; la **procedència dels clients** -per observar si es té dependència del mercat intern o extern- i **el motiu de l'estada** -és a dir, quina és la motivació principal d'estada a la comarca (negocis, vacances, salut, esports o esdeveniments particulars)-.

5.1 Mitjana de nits d'estada

La mitjana de nits d'estada dels clients dels establiments del Baix Llobregat en el tercer trimestre de 2010 va ser de 2,7 nits. Totes les categories presenten gairebé la mateixa mitjana de nits d'estada.

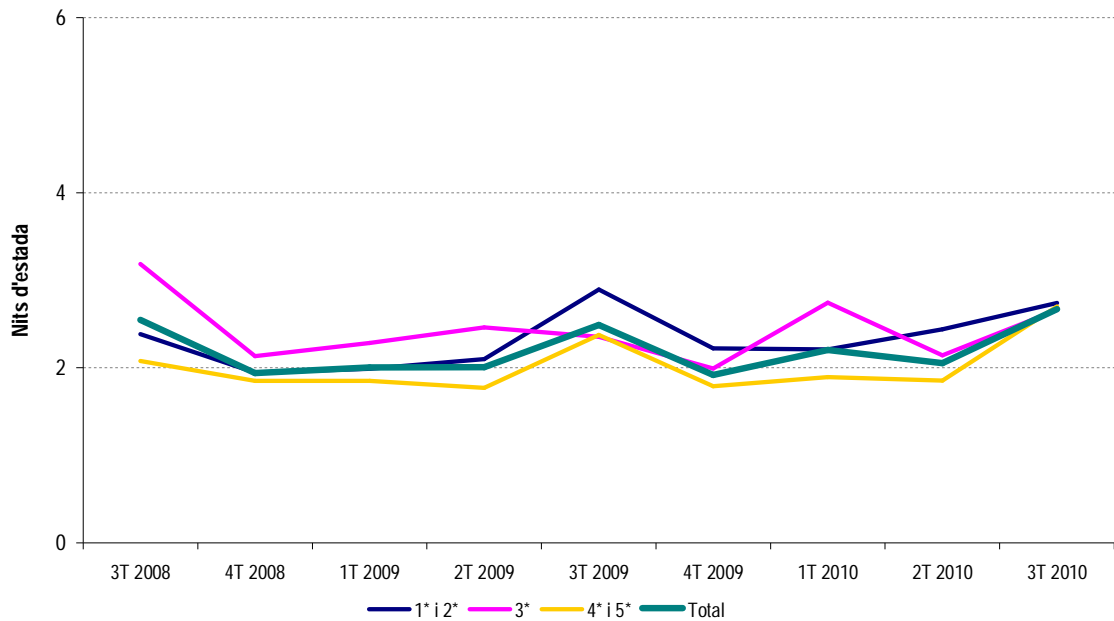
Gràfic 10. Mitjana de nits d'estada segons categoria de l'hotel. 3T 2010



Font: Enquesta d'ocupació hotelera. Observatori de Turisme del Baix Llobregat

Respecte el segon trimestre de 2010 ha augmentat la mitjana de nits d'estada en totes les categories. Els establiments de categoria inferior (1 i 2 estrelles) són els que van presentar una major mitjana de nits d'estada i, alhora, un major creixement de la mitjana de nits d'estada. Si es comparen les dades amb el tercer trimestre de 2009, la mitjana de nits d'estada han augmentat a excepció dels establiments d'1 i 2 estrelles que han disminuït.

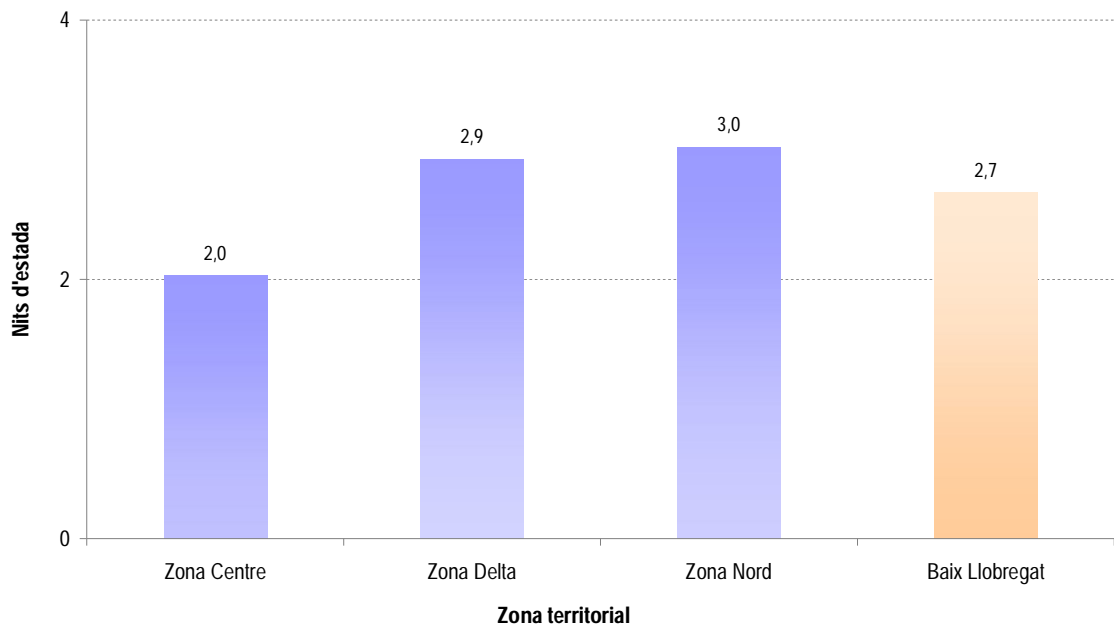
Gràfic 11. Evolució de la mitjana de nits d'estada segons categoria de l'hotel



Font: Enquesta d'ocupació hotelera. Observatori de Turisme del Baix Llobregat

En aquest trimestre s'ha observat un comportament similar entre les zones Delta i Nord de la comarca. La zona **Nord** ha estat la que ha presentat una mitjana superior de nits d'estada (3 nits). Les zona **Centre** ha presentat una mitjana de 2 nits d'estada.

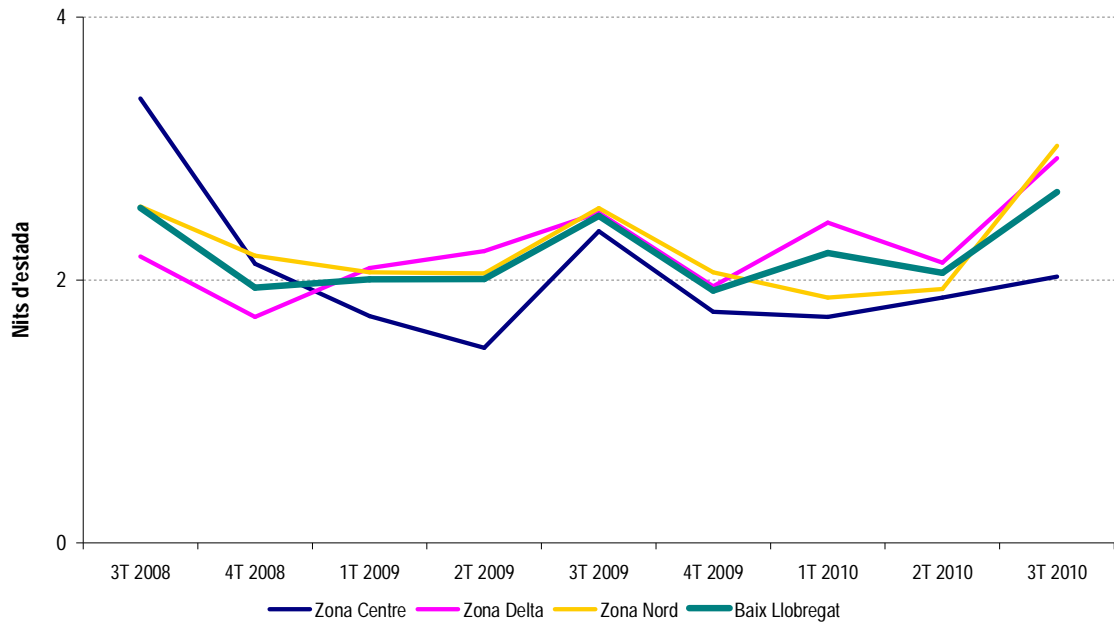
Gràfic 12. Mitjana de nits d'estada segons zones territorials. 3T 2010



Font: Enquesta d'ocupació hotelera. Observatori de Turisme del Baix Llobregat

Respecte el segon trimestre de l'any augmenta la mitjana de nits d'estada en totes les zones territorials. Si es compara amb el tercer trimestre del 2009, augmenta a les zones Delta i Nord i disminueix a la Centre.

Gràfic 13. Evolució de la mitjana de nits d'estada segons zona territorial

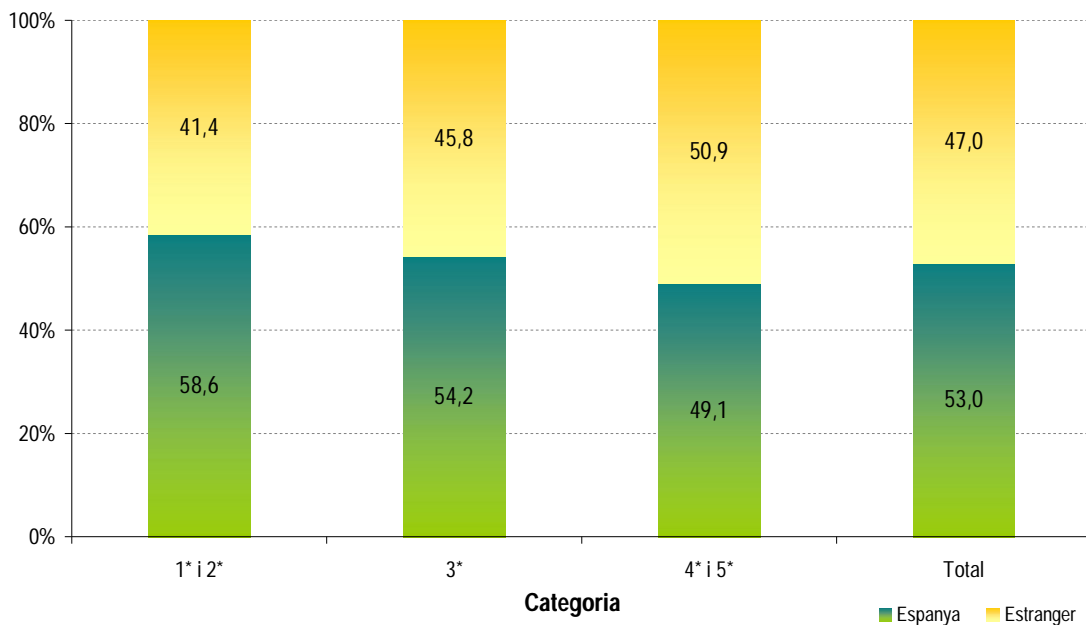


Font: Enquesta d'ocupació hotelera. Observatori de Turisme del Baix Llobregat

5.2 Procedència del client

En totes les categories dels establiments hotelers del Baix Llobregat predominen els clients procedents de l'Estat espanyol (un 53% dels clients). Aquest predomini s'observa en especial en els establiments d'1 i 2 estrelles (un 58,6% dels clients). Per contra, els establiments de 4 i 5 estrelles són els que presenten un major predomini de clientela estrangera superant el 50% del total.

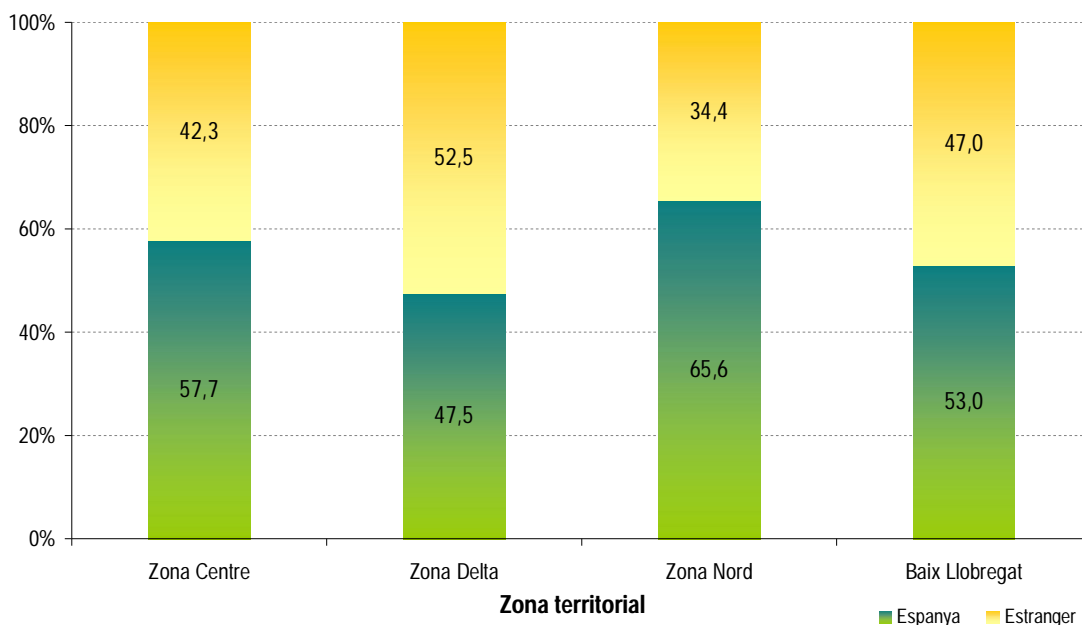
Gràfic 14. Procedència del client segons categoria de l'hotel. 3T 2010



Font: Enquesta d'ocupació hotelera. Observatori de Turisme del Baix Llobregat

Segons les diferents zones territorials de la comarca s'observa un gran predomini de la clientela espanyola a la **zona Nord** (el 65,6% de la totalitat de clients), i les zones **Centre** i **Delta** presenten una major presència de clients estrangers (un 57,7% de la totalitat de la clientela és espanyola i un 42,3% estrangera en el cas de la zona Centre i un 47,5% de clients provenen del mercat interior i el 52,5% de l'exterior a la zona Delta).

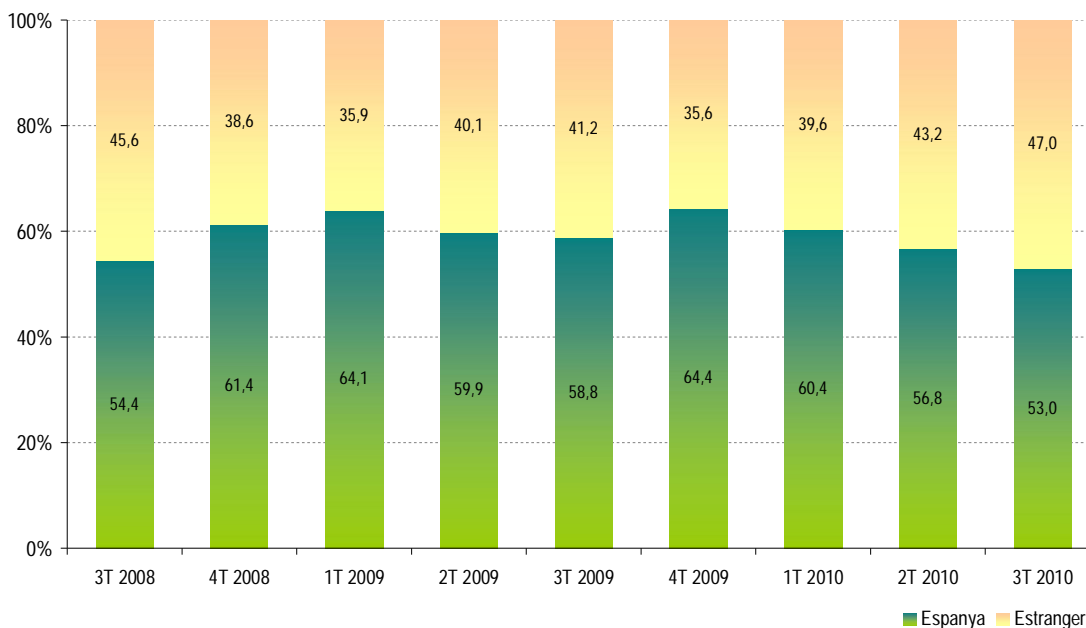
Gràfic 15. Procedència del client segons zona territorial. 3T 2010



Font: Enquesta d'ocupació hotelera. Observatori de Turisme del Baix Llobregat

En comparació amb les mateixes dades de l'anterior trimestre, ha augmentat el pes de clients espanyols a les zones Centre i Nord i a la zona Delta ha augmentat el pes del client estranger. Respecte el mateix trimestre del 2009 augmenta en més de 5 punts percentuals el pes del client estranger.

Gràfic 16. Evolució de la procedència del client. Baix Llobregat. (%)



Font: Enquesta d'ocupació hotelera. Observatori de Turisme del Baix Llobregat

Un 53% del total de la clientela del tercer trimestre de 2010 procedeix d'Espanya. D'aquests, el 31,4% procedeixen de dins de Catalunya, sent el grup de clients més nombrós. Els clients procedents de Madrid ha estat el segon col·lectiu més nombrós del mercat interior (amb més del 17% del total de la clientela espanyola). Altres col·lectius del mercat interior que han pernoctat a la comarca aquest trimestre han estat València (9,6%), País Basc (9,2%), Andalusia (6,7%), Aragó (3,8%), Castella-Lleó (un 3%), Galícia (2,8%), Castella-la-Manxa (2,2%), Navarra (2,2%) i Astúries (2,2%).

El percentatge de clients de l'estranger és, el tercer trimestre de 2010, de 47% de la totalitat. Dins d'aquest grup cal destacar el 19,3% de la clientela procedent de França i el 13,1% procedent d'Alemanya. Altres col·lectius que també cal esmentar són els procedents d'Itàlia (9,9%), Regne Unit (8,8%), Estats Units i Canadà (5,6%), Països Baixos (4,5%), Portugal (3,1%), Bèlgica (2,8%), Irlanda (1,5%) i Andorra (0,7%).

Taula 4. Principals procedències dels clients. Baix Llobregat. 3T 2010

| Espanya | 53,0% | Estranger | 47,0% |
|----------------------|---------------|------------------------|---------------|
| Catalunya | 31,4% | França | 19,3% |
| Madrid | 17,5% | Alemanya | 13,1% |
| València | 9,6% | Itàlia | 9,9% |
| País Basc | 9,2% | Regne Unit | 8,8% |
| Andalusia | 6,7% | Estats Units | 5,6% |
| Aragó | 3,8% | Rússia | 5,3% |
| Castella Lleó | 3,0% | Països Baixos | 4,5% |
| Galícia | 2,8% | Portugal | 3,1% |
| Castella-la-manxa | 2,2% | Bèlgica | 2,8% |
| Navarra | 2,2% | Irlanda | 1,5% |
| Astúries | 2,2% | Andorra | 0,7% |
| Altres | 9,5% | Altres | 25,3% |
| Total Espanya | 100,0% | Total Estranger | 100,0% |

Font: Enquesta d'ocupació hotelera. Observatori de Turisme del Baix Llobregat

5.3 Motiu de l'ocupació

En gairebé totes les categories dels establiments hotelers, **vacances** ha estat el principal motiu de l'ocupació (47,2%), sent en totes les categories el motiu d'estada de més del 40% de la clientela. Concretament, en els establiments d'1 i 2 estrelles ha estat on més ha predominat l'estada per vacances (54%). En canvi, en els de 3 estrelles aquest motiu ha tingut menor presència (tot i amb això va ser la causa d'ocupació del 40,2% de la seva clientela). Si es comparen aquestes dades amb les observades l'anterior trimestre, la importància de vacances com a causa de l'ocupació al Baix Llobregat augmenta. No cal oblidar, però, que els mesos de vacances estivals estan inclosos en aquest trimestre.

Els **negocis** han estat el segon motiu d'ocupació més present al Baix Llobregat en aquest tercer trimestre de l'any representant el 43,7% del total. Els establiments de 3 estrelles han tingut una major presència d'aquest tipus de clients (el 45,7% del total dels seus ocupants), en els establiments de 4 i 5 estrelles el 42,8% de la seva ocupació va ser per motiu de negocis i en els d'1 i 2 estrelles el percentatge va arribar al 41%.

Les **activitats esportives** també han estat motiu d'ocupació aquest trimestre amb un 4,8% del total de l'ocupació de la comarca, en especial en els establiments de 3 estrelles on van representar el 9% del total de la seva ocupació. En els establiments de 4 i 5 estrelles aquest motiu també ha estat present tot i que en menor mesura (representant el 3% del total de la seva ocupació) i en el d'1 i 2 estrelles el percentatge representa el 2,3% del total.

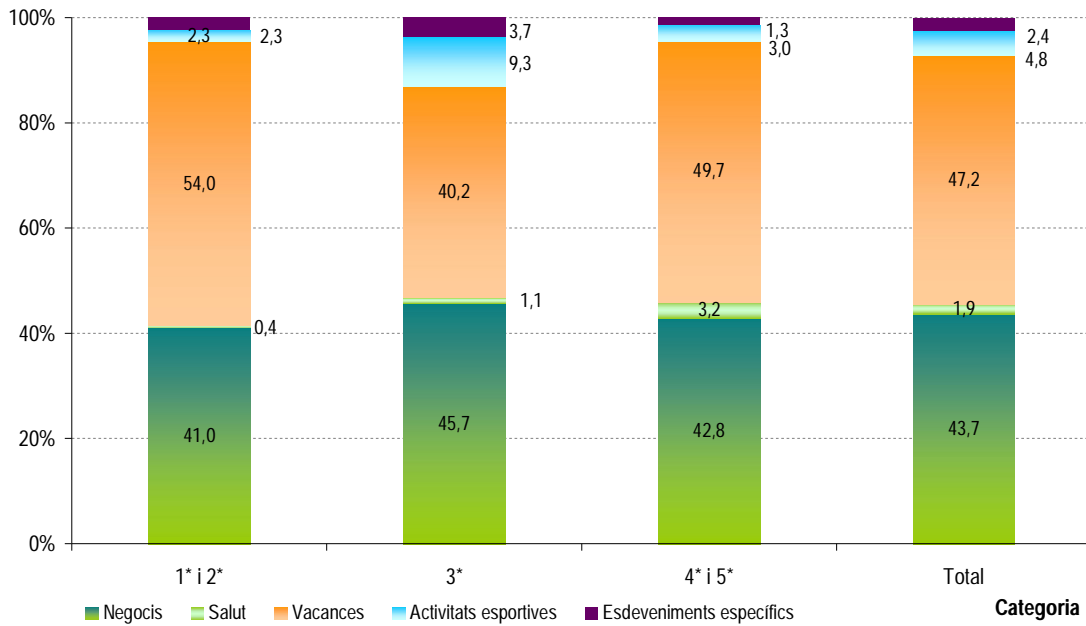
Un altre motiu d'ocupació present a la comarca aquest trimestre va ser els **esdeveniments específics** (fires comercials³, casaments, etc.) que representa el 2,4%. Respecte l'anterior trimestre aquest motiu d'ocupació ha augmentat lleugerament la seva presència en el conjunt de la comarca.

El qüestionari d'ocupació ofereix l'oportunitat als hotels d'assenyalar esdeveniments, actes o períodes específics d'influència en l'ocupació. En el tercer trimestre els hotels han assenyalat el congrés anual de l'European Respiratory Society i celebracions familiars com els principals esdeveniments que han generat ocupació. En el tercer trimestre de 2010 va ser en els hotels de 3 estrelles on aquest motiu d'ocupació va estar més present (arribant al 3,7% del total de la seva ocupació).

Finalment, motius de **salut** amb un 1,9% d'ocupació. Per categories, aquest client es va allotjar en establiments de categoria superior (un 3,2% del total de la clientela en establiments de 4 i 5 estrelles s'allotjaren per motius de salut).

³ En l'annex de l'informe s'inclouen totes les fires comercials celebrades al llarg d'aquest segon trimestre tant a la comarca com a l'Hospitalet de Llobregat i Barcelona.

Gràfic 17. Motiu de l'estada del client segons categoria de l'hotel. 3T 2010



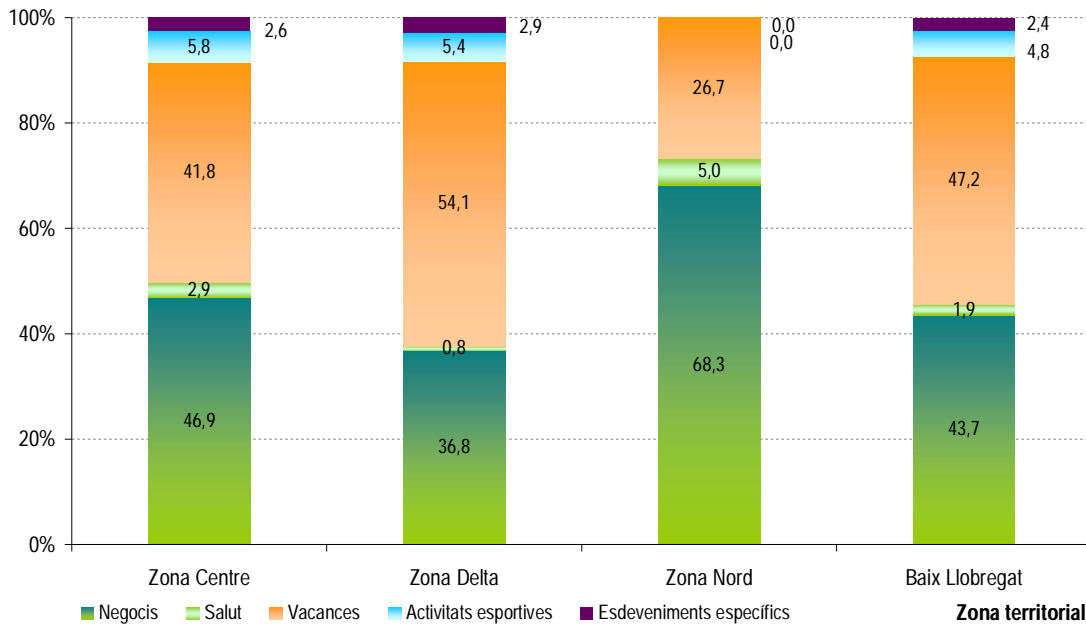
Font: Enquesta d'ocupació hotelera. Observatori de Turisme del Baix Llobregat

La distribució dels motius de l'ocupació segons les diferents zones territorials, mostra lleugeres diferències de comportament en funció de la zona que s'analitzi. Així, a la **zona Nord** s'observa un clar predomini dels motius de negoci (un 68,3% de la seva ocupació, sent aquesta zona on és més present aquest motiu d'ocupació).

A la **zona Centre** predominen els motius de vacances i negocis, i és la zona on més destaca l'ocupació per activitats esportives (un 5,8% de la seva ocupació)

A la **zona Delta**, predominen els motius de vacances en la seva ocupació. En comparació amb altres zones territorials, a la zona Delta les vacances i els esdeveniments específics mostren el major percentatge d'ocupació (representant el 54 i 3% del total de la seva ocupació).

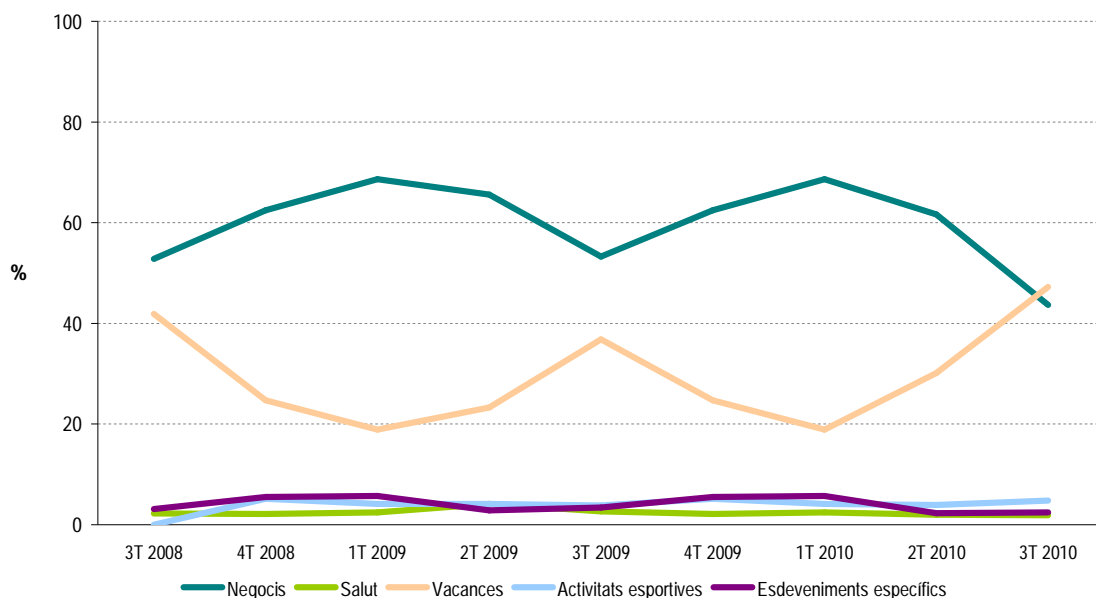
Gràfic 18. Motiu de l'estada del client segons zona territorial. 3T 2010



Font: Enquesta d'ocupació hotelera. Observatori de Turisme del Baix Llobregat

En el trimestre observat tant negocis com vacances són els principals motius d'ocupació. Si s'observen les dades generals d'evolució, negocis és el motiu d'ocupació més present en tots els trimestres. El tercer trimestre de 2010 és el primer, des de 2008, on les vacances superen als negocis com el principal motiu d'estada. Respecte als altres motius d'ocupació, les activitats esportives esdevenen, per primera vegada el tercer motiu d'estada a la comarca. Respecte al mateix trimestre de l'any anterior puja significativament el pes del motiu vacances en les motivacions principals dels clients en pernoctar a la comarca del Baix Llobregat.

Gràfic 19. Evolució del motiu de l'estada del client. Baix Llobregat. (%)



Font: Enquesta d'ocupació hotelera. Observatori de Turisme del Baix Llobregat

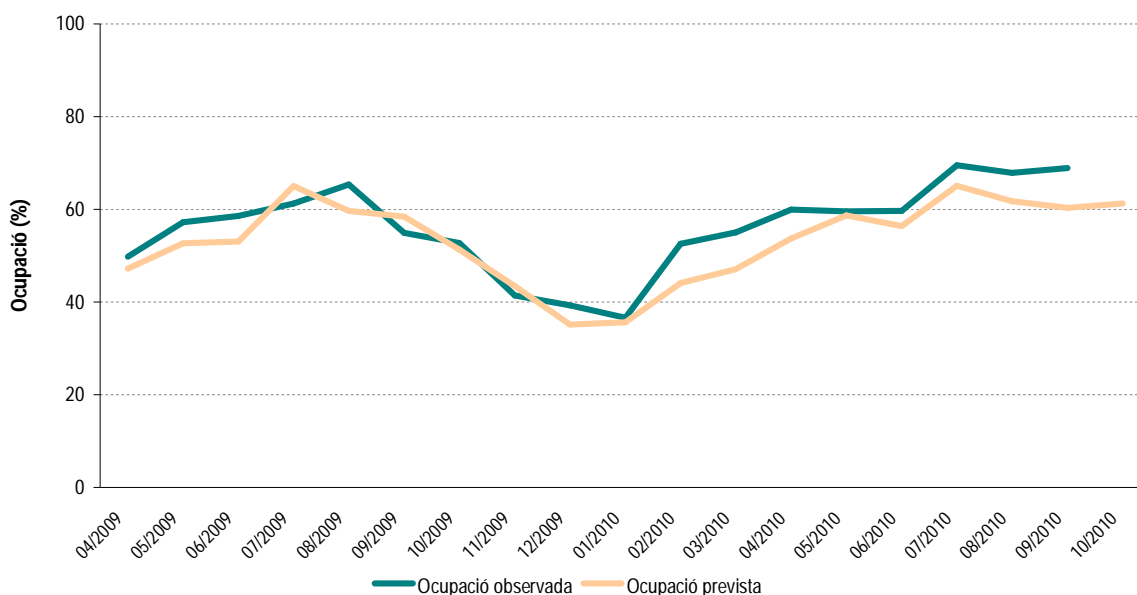
VI. PREVISIÓ D'OCUPACIÓ

L'ocupació real del tercer trimestre de 2010 continua superant l'ocupació prevista. En el mes de setembre es dona la diferència més gran entre l'ocupació observada i prevista, superant l'ocupació real en 8 punts a l'esperada.

Un cop analitzats tots els elements clàssics de l'oferta i demanda dels establiments hotelers de la comarca, es va considerar adient incloure un apartat de previsions. Aquest apartat inclòs en l'enquesta mensual d'ocupació hotelera és valuós en si mateix ja que ens ofereix dades de la percepció dels establiments hotelers respecte a la seva ocupació futura.

En el següent gràfic on es mostra aquesta percepció d'ocupació futura s'inclou tant la previsió d'ocupació com l'ocupació observada. En termes generals, no es mostren substancials diferències entre l'ocupació prevista i observada. En aquests mesos s'observa un allunyament de les previsions cap a l'observació real de l'ocupació continuant sent superior l'ocupació observada a la prevista.

Gràfic 20. Comparació de l'ocupació observada i de l'ocupació prevista. Baix Llobregat. (%)



Font: Enquesta d'ocupació hotelera. Observatori de Turisme del Baix Llobregat

Taula-Resum Baix Llobregat

| Hotels per categoria | | | | | | |
|------------------------|---------|-------|----------|--------------------------|-----------------------------|-------|
| | 1* | 2* | 3* | 4* | 5* | Total |
| Nombre d'hotels | 5 | 12 | 17 | 17 | 0 | 51 |
| % | 9,8 | 23,5 | 33,3 | 33,3 | 0,0 | 100 |
| Ocupació hotelera% | | | | | | |
| 3T 2010 | 57,8 | 67,6 | 65,3 | 73,9 | - | 68,7 |
| 2T 2010 | 45,5 | 60,8 | 54,3 | 65,0 | - | 59,7 |
| Tarifes (euros) | | | | | | |
| 3T 2010 | 53,7 | 54,8 | 60,4 | 75,4 | - | 65,3 |
| 2T 2010 | 52,3 | 55,4 | 56,1 | 73,0 | - | 63,1 |
| Mitjana nits d'estada | | | | | | |
| 3T 2010 | 3,1 | 2,4 | 2,7 | 2,7 | - | 2,7 |
| 2T 2010 | 2,6 | 2,3 | 2,2 | 1,9 | - | 2,1 |
| Procedència del client | | | | | | |
| | Espanya | | | Estranger | | |
| 3T 2010 | 53,0 | | | 47,0 | | |
| 2T 2010 | 56,7 | | | 43,3 | | |
| Motiu de l'estada | | | | | | |
| | Negocis | Salut | Vacances | Activitats esportives | Esdeveniments específics | |
| 3T 2010 | 43,7 | 1,9 | 47,2 | 4,8 | 2,4 | |
| 2T 2010 | 61,7 | 2,0 | 30,2 | 3,9 | 2,3 | |

Font: Enquesta d'ocupació hotelera. Observatori de Turisme del Baix Llobregat

Taula-Resum Zona Centre

| Hotels per categoria | | | | | | |
|------------------------|---------|-------|----------|--------------------------|-----------------------------|-------|
| | 1* | 2* | 3* | 4* | 5* | Total |
| Nombre d'hotels | 0 | 4 | 6 | 5 | 0 | 15 |
| % | 0,0 | 26,7 | 40,0 | 33,3 | 0,0 | 100 |
| Ocupació hotelera% | | | | | | |
| 3T 2010 | - | 59,2 | 67,1 | 69,2 | - | 66,3 |
| 2T 2010 | - | 71,9 | 64,0 | 64,2 | - | 66,2 |
| Tarifes (euros) | | | | | | |
| 3T 2010 | - | 53,2 | 58,6 | 57,6 | - | 56,8 |
| 2T 2010 | - | 56,5 | 60,6 | 63,1 | - | 60,1 |
| Mitjana nits d'estada | | | | | | |
| 3T 2010 | - | 2,2 | 2,1 | 1,9 | - | 2,0 |
| 2T 2010 | - | 2,2 | 2,0 | 1,5 | - | 1,9 |
| Procedència del client | | | | | | |
| | Espanya | | | Estranger | | |
| 3T 2010 | 57,7 | | | 42,3 | | |
| 2T 2010 | 56,6 | | | 43,5 | | |
| Motiu de l'estada | | | | | | |
| | Negocis | Salut | Vacances | Activitats esportives | Esdeveniments específics | |
| 3T 2010 | 46,9 | 2,9 | 41,8 | 5,8 | 2,6 | |
| 2T 2010 | 57,9 | 3,6 | 29,7 | 6,9 | 1,9 | |

Font: Enquesta d'ocupació hotelera. Observatori de Turisme del Baix Llobregat

Taula-Resum Zona Delta

| Hotels per categoria | | | | | | |
|------------------------|---------|-------|----------|--------------------------|-----------------------------|-------|
| | 1* | 2* | 3* | 4* | 5* | Total |
| Nombre d'hotels | 5 | 4 | 7 | 10 | 0 | 26 |
| % | 19,2 | 15,4 | 26,9 | 38,5 | 0,0 | 100 |
| Ocupació hotelera% | | | | | | |
| 3T 2010 | 57,8 | 74,8 | 68,8 | 78,8 | - | 72,6 |
| 2T 2010 | 45,5 | 53,7 | 50,6 | 69,7 | - | 59,6 |
| Tarifes (euros) | | | | | | |
| 3T 2010 | 53,7 | 54,3 | 66,0 | 82,9 | - | 69,6 |
| 2T 2010 | 52,9 | 52,8 | 57,0 | 74,9 | - | 63,7 |
| Mitjana nits d'estada | | | | | | |
| 3T 2010 | 3,1 | 2,5 | 2,8 | 3,1 | - | 2,9 |
| 2T 2010 | 2,6 | 2,4 | 2,2 | 1,9 | - | 2,2 |
| Procedència del client | | | | | | |
| | Espanya | | | Estranger | | |
| 3T 2010 | 47,5 | | | 52,5 | | |
| 2T 2010 | 54,9 | | | 45,1 | | |
| Motiu de l'estada | | | | | | |
| | Negocis | Salut | Vacances | Activitats esportives | Esdeveniments específics | |
| 3T 2010 | 36,8 | 0,8 | 54,1 | 5,4 | 2,9 | |
| 2T 2010 | 59,2 | 1,1 | 32,9 | 3,9 | 3,0 | |

Font: Enquesta d'ocupació hotelera. Observatori de Turisme del Baix Llobregat

Taula-Resum Zona Nord

| Hotels per categoria | | | | | | |
|------------------------|---------|-------|----------|--------------------------|-----------------------------|-------|
| | 1* | 2* | 3* | 4* | 5* | Total |
| Nombre d'hotels | 0 | 4 | 4 | 2 | 0 | 10 |
| % | 0,0 | 40,0 | 40,0 | 20,0 | 0,0 | 100 |
| Ocupació hotelera% | | | | | | |
| 3T 2010 | - | 51,3 | 54,6 | 63,5 | - | 58,0 |
| 2T 2010 | - | 48,1 | 46,9 | 49,3 | - | 48,5 |
| Tarifes (euros) | | | | | | |
| 3T 2010 | - | 65,6 | 50,7 | 78,4 | - | 64,7 |
| 2T 2010 | - | 65,9 | 45,7 | 75,6 | - | 65,6 |
| Mitjana nits d'estada | | | | | | |
| 3T 2010 | - | 3,0 | 3,0 | 3,0 | - | 3,0 |
| 2T 2010 | - | - | 2,1 | 1,8 | - | 1,9 |
| Procedència del client | | | | | | |
| | Espanya | | | Estranger | | |
| 3T 2010 | 65,6 | | | 34,4 | | |
| 2T 2010 | 64,6 | | | 35,4 | | |
| Motiu de l'estada | | | | | | |
| | Negocis | Salut | Vacances | Activitats esportives | Esdeveniments específics | |
| 3T 2010 | 68,3 | 5,0 | 26,7 | 0,0 | 0,0 | |
| 2T 2010 | 76,4 | 3,7 | 19,9 | 0,0 | 0,0 | |

Font: Enquesta d'ocupació hotelera. Observatori de Turisme del Baix Llobregat

ANNEX. ACTIVITATS FIRALS DUTES A TERME DURANT EL TRIMESTRE

Al llarg d'aquest tercer trimestre de 2010 alguns establiments hotelers han considerat les fires comercials, els esdeveniments socials particulars (com per exemple celebracions familiars) i les incidències aèries com causa d'un increment en la seva ocupació regular, en alguns casos això ha generat un increment particular en la tarifa ordinària.

És per aquest motiu que s'ha cregut convenient adjuntar un llistat amb la totalitat de fires que han tingut lloc al Baix Llobregat, L'Hospitalet de Llobregat i Barcelona en aquest tercer trimestre de 2010.

3T 2010 (juliol-setembre)

| Mes | Fira | Municipi | Tipus fira |
|----------|--|--|---|
| Juliol | The Brandery. Post Fashion Circus. | Barcelona | Estatat |
| Agost | | | |
| Setembre | Liber. Saló Internacional del Llibre. Mostra de Cuina | L'Hospitalet de Llobregat Castelldefels | Internacional Catalana, comarcal i local |

Font: Enquesta d'ocupació hotelera. Observatori de Turisme del Baix Llobregat