

Juny 2022

Informe d'ocupació hotelera al Baix Llobregat

Setmana Santa 2022

Amb la col·laboració de:

Setmana Santa: Ocupació, tarifes i variació anual.

53.007 pernoctacions

21.426 places hoteleres

76,4% taxa d'ocupació places en oferta

88,5€ preu mig habitació doble

Setmana Santa concentra la major ocupació de les places en oferta aquest trimestre. Així, mentre el global del trimestre registra una ocupació del 49%, l'ocupació de la Setmana Santa supera el 76% del total de les places hoteleres en oferta.

Si mirem l'ocupació segons els períodes (11-14 d'abril i 15-18 d'abril), és, **el segon període, el que registra una major taxa d'ocupació**. Així, al Baix Llobregat registra un 71% d'ocupació en el primer període i un **82% en el segon**.

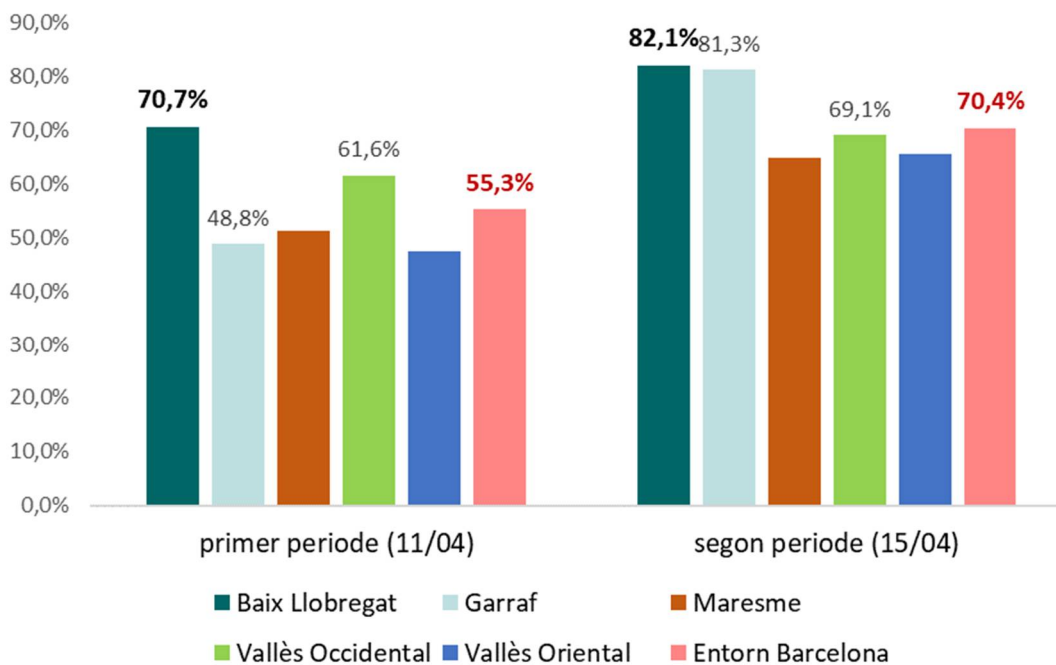
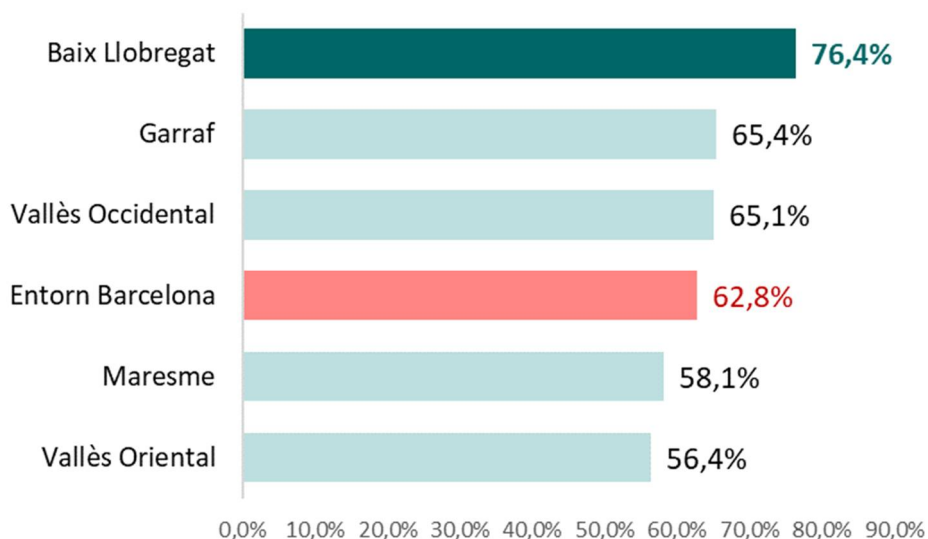
El Baix Llobregat es situa com la **primera comarca de Barcelona amb major ocupació de les places en oferta** aquesta Setmana Santa. Garraf i Vallès Occidental són les altres comarques de l'entorn de Barcelona que registren la major taxa d'ocupació. Aquest bon posicionament de la comarca s'explica, sobretot, pel primer període vacacional que registra un major diferencial d'ocupació.

Si mirem l'ocupació dels establiments hotelers de la comarca segons zona territorial, són **la Centre i la Delta les que registren una major ocupació** de les seves places en oferta (80% i 77% del total). Segons categoria, **els establiments d'1-2 estrelles i 3 estrelles** són els que registren la major ocupació de les seves places en oferta (79% i 78% de l'ocupació respectivament).

El preu mig d'una habitació doble al Baix Llobregat aquest trimestre ha estat **de 89€**. **La zona Centre** és la que ha ofert un preu més elevat aquest trimestre (91€). Els establiments de categoria superior han presentat una tarifa superior als 111€ aquest trimestre i la diferència amb els establiments de menor categoria ha estat superior als 50€.

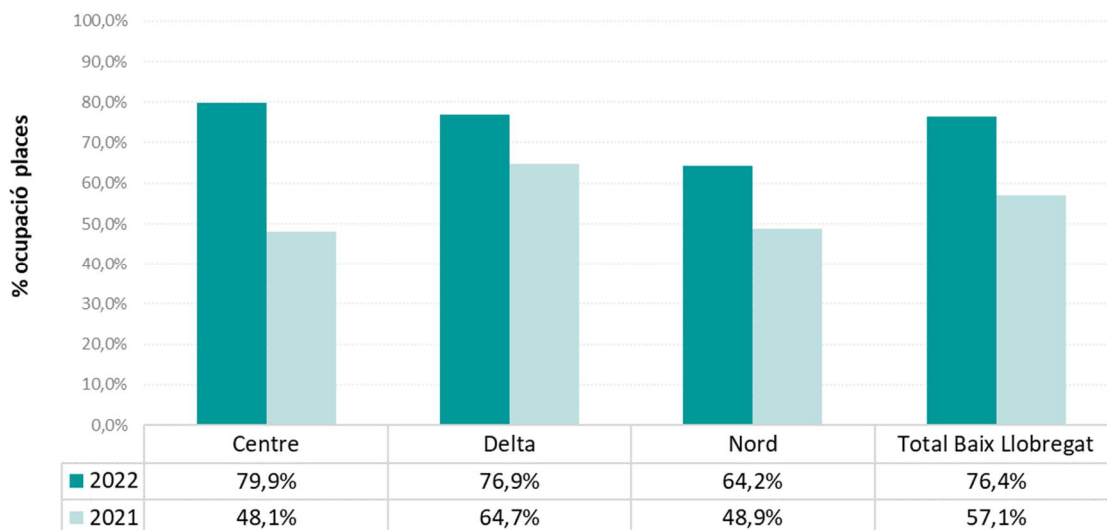
OCUPACIÓ

Taxa d'ocupació de places en oferta. Setmana Santa. Comarques de Barcelona.

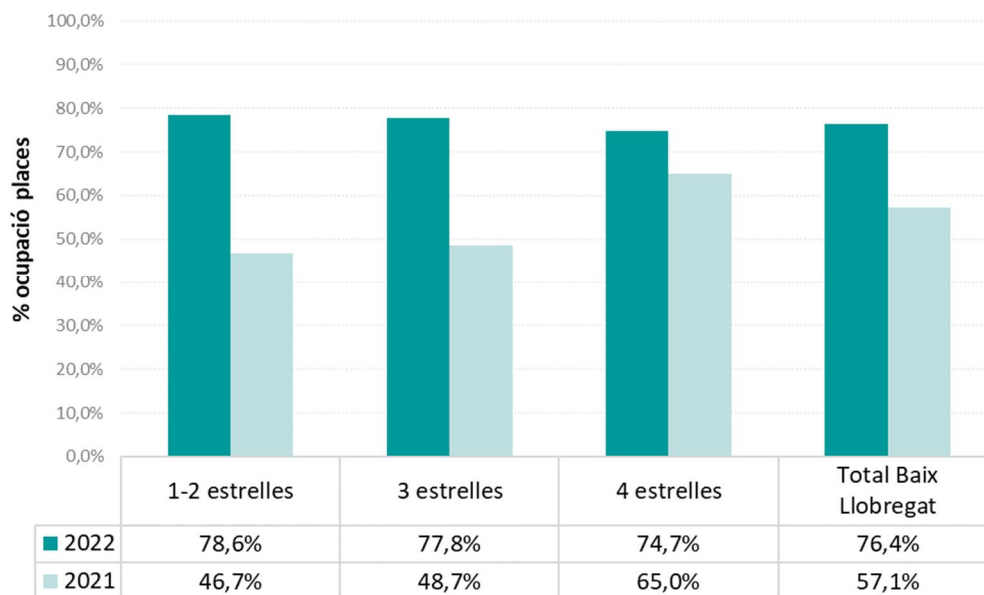


Font: OCBL a partir de l'enquesta TDS-LABTurisme.

Ocupació Setmana Santa segons zona



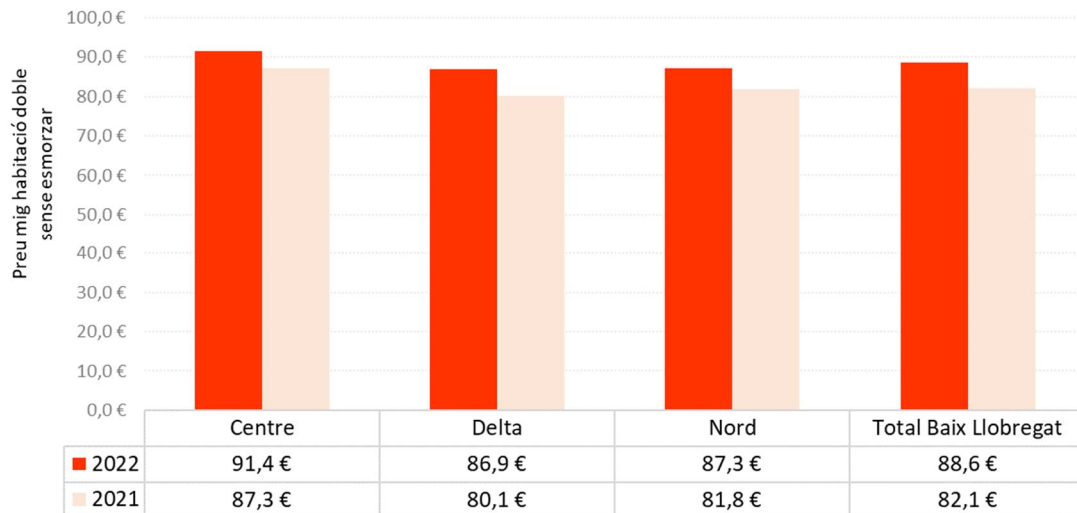
Ocupació Setmana Santa segons categoria



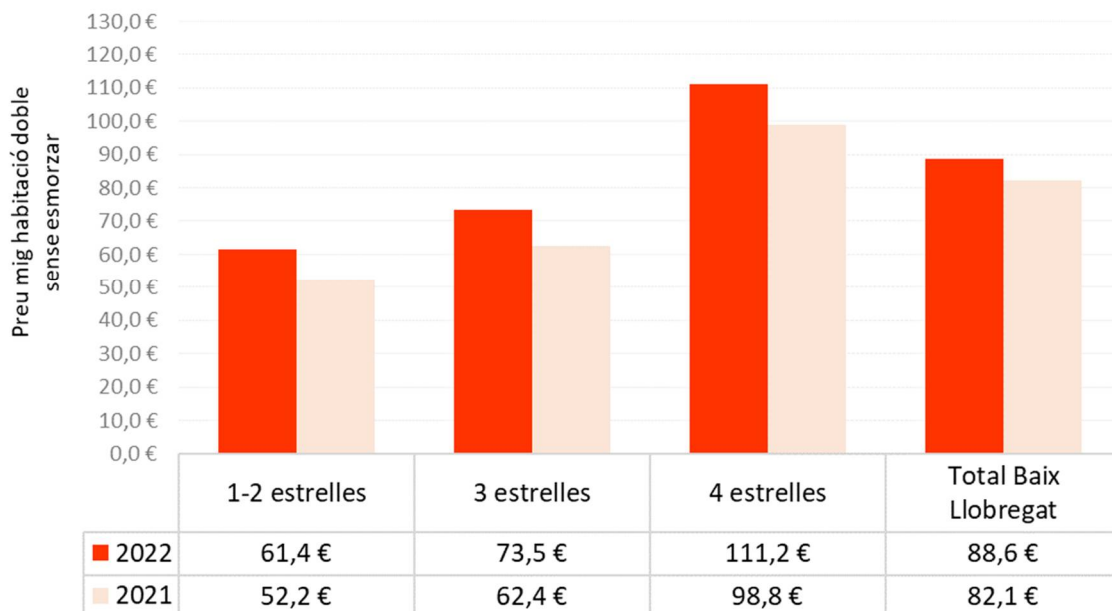
Font: OCBL a partir de l'enquesta TDS-LABTurisme.

TARIFES

Tarifes Setmana Santa segons zona



Tarifes Setmana Santa segons categoria



Font: OCBL a partir de l'enquesta TDS-LABTurisme.

VARIACIÓ ANUAL SETMANA SANTA

Com el conjunt del primer trimestre, la Setmana Santa de 2022 mostra una millora positiva de l'ocupació hotelera respecte el mateix període vacacional de 2021.

Aquesta millora s'observa de manera general en totes les comarques de l'entorn de Barcelona i en els establiments del Baix Llobregat de totes les seves categories i zones territorials:

Comarques entorn Barcelona		
	OCUPACIÓ PLACES OBERTES	TARIFES
Baix Llobregat	33,7%	7,9%
Garraf	8,9%	22,5%
Maresme	4,9%	4,1%
Vallès Occidental	57,7%	-8,1%
Vallès Oriental	10,2%	14,8%
Entorn Barcelona	16,8%	6,8%

El Baix Llobregat es situa com la **segona comarca amb major creixement d'ocupació** de les seves places en oferta (creix en 34 punts).

Segons tarifes, es situa com la tercera comarca amb major creixement del preu mig de l'habitació doble (8% més).

Font: OCBL a partir de l'enquesta TDS-LABTurisme.

Establiments segons zona		
	OCUPACIÓ PLACES OBERTES	TARIFES
Centre	66,0%	4,8%
Delta	18,8%	8,6%
Nord	31,5%	6,7%
Total Baix Llobregat	33,7%	7,9%

Si mirem segons zona territorial del Baix Llobregat, la **Centre** és la que registra un **major creixement de l'ocupació**, seguida de la zona Nord i Delta.

Les zones Delta i Nord són les que més creixen en preu mig de l'habitació doble (+9% i 7% més).

Els establiments d'1 i 2 estrelles són els que registren un major creixement de l'ocupació de les places en oferta.

Establiments segons categoria		
	OCUPACIÓ PLACES OBERTES	TARIFES
1-2 estrelles	68,3%	17,5%
3 estrelles	59,9%	17,8%
4 estrelles	15,1%	12,6%
Total Baix Llobregat	33,7%	7,9%

Els establiments de 3 estrelles són els que registren el major creixement de les seves tarifes.

Els hotels de categoria superior del Baix Llobregat, per registrar un millor posicionament l'any anterior, són els que registren un menor creixement de l'ocupació i del seu preu mig.

Font: OCBL a partir de l'enquesta TDS-LABTurisme.

Anotacions metodològiques de l'enquesta TDS-LABTurisme.

Les dades d'ocupació que es treballen des de l'Observatori del Turisme provenen de l'enquesta que es realitza de manera periòdica i en línia a partir de la plataforma TDS-LABTurisme de la Diputació de Barcelona als establiments hotelers de la comarca.

L'objectiu de l'enquesta és conèixer l'evolució de l'activitat turística a les diferents destinacions de la província de Barcelona.

La recollida d'aquestes dades s'inicia al febrer de 2017 i l'explotació durant el primer trimestre de 2018. La comparació amb períodes anteriors serà aproximada al no coincidir amb la base de dades ni a la forma de recollir les dades (abans de febrer de 2017 les dades provenien de l'enquesta pròpia).

L'explotació de l'enquesta TDS-LABTurisme per aquest informe es realitza mensual i trimestralment. La consulta de dades és diferent segons la variable explicativa: període, categoria o zona territorial.

A partir de març de 2017 el Consorci de Turisme del Baix Llobregat i l'Observatori Comarcal del Baix Llobregat aturen l'Enquesta d'Ocupació Hotelera i adopten l'Enquesta d'Ocupació turística de la província de Barcelona a través de la plataforma Tourism Data System per tal de facilitar la comparació interterritorial de l'ocupació hotelera.

Les dades d'arribades i taxa d'ocupació són les publicades per la plataforma Tourism Data System i estimen les respostes dels establiments que no han participat en l'enquesta en l'onada corresponent. Adoptar aquesta metodologia permet comparar aquestes dades amb àmbits territorials superiors (província de Barcelona).

Les dades de la resta de variables que s'inclouen en la nota (procedències, preus, valoracions...), en canvi, estan limitades a la participació dels establiments hotelers en l'enquesta.

Donada que l'enquesta està viva i pot modificar les dades en funció de la resposta dels seus participants destaquem que aquestes són les dades obtingudes a 30 de maig de 2022.

Principals variables que es treballen:

Places hoteleres: Places en oferta durant el període d'enquestació.

Arribades: Nombre de clients totals arribats a l'allotjament durant el període enquestat. En aquest informe també es coneixen com turistes.

Valoració del nivell d'ocupació: en una escala que va des d'1 (molt malament) a 10 (molt bé), es valora el nivell d'ocupació de l'establiment en relació al que s'esperava en el període corresponent.

Valoració marxa negoci: en una escala que va des d'1 (molt malament) a 10 (molt bé), es valora la marxa del negoci en el període corresponent.

Pernoctacions: Nombre de pernoctacions hagudes durant el període d'enquestació. Cal tenir en compte que un client pot realitzar més d'una pernoctació.

Taxa d'ocupació: Percentatge de places ofertes ocupades durant el període d'enquestació (=pernoctacions/((places ofertes*durada onada))).

% pernoctacions vs. % d'ocupació: El primer mesura sobre el total de pernoctacions i el segon sobre el total de places ofertes. Un territori pot tenir un major % de pernoctacions (p.ex. perquè té una major oferta de places) que d'ocupació.

Mercats: Percentatge que representen les pernoctacions realitzades per clients d'una determinada procedència. Al llarg d'aquest informe les procedències dels clients es calculen sobre el total de les pernoctacions. L'enquesta detalla totes les procedències espanyoles (segons CCAA) i les principals estrangeres (Regne Unit; França, Alemanya, Bèlgica, Països Baixos, Escandinàvia, Xina, Japó, Estats Units i Canadà, Rússia, Suïssa, Portugal).

Categories: Treballem amb les 4 categories dels establiments hotelers (d'1 a 4 estrelles). La mostra inclou alguns hostals que s'inclouen en la primera categoria.

Zones territorials: 3 zones operatives del Baix Llobregat segons criteris del Consorci de Turisme del Baix Llobregat.

- **Nord:** Cervelló, Corbera de Llobregat, Martorell, Sant Andreu de la Barca, Sant Esteve Sesrovires.
- **Centre:** Cornellà de Llobregat, Esplugues de Llobregat, Molins de Rei, Sant Joan Despí, Sant Just Desvern.
- **Delta:** Castelldefels, Gavà, El Prat de Llobregat, Sant Boi de Llobregat i Viladecans.

Motivacions: Es pregunta als clients dels hotels quin és el principal motiu d'estada: negocis, salut, vacances, esports o altres.

Tarifes: Preu mig de les habitacions sense esmorzar.